



Výroční zpráva

o stavu a rozvoji vzdělávací soustavy v Jihočeském kraji za školní rok 2007/2008

Zpracoval:

Odbor školství, mládeže a tělovýchovy

v souladu s § 10 zákona č. 561/2004 Sb., o předškolním, základním, středním, vyšším odborném a jiném vzdělávání (školský zákon)

Vzal na vědomí:

1. Rada Jihočeského kraje dne 24. února 2009, usnesení č. 213/2009/RK
2. Zastupitelstvo Jihočeského kraje dne 10. března 2009, usnesení č. 154/2009/ZK

Zveřejnil:

www.kraj-jihocesky.cz, sekce Krajský úřad, podsekce OŠMT, odkaz Koncepce z oblasti výchovy, vzdělávání a sportu

Seznam zkratek

AP	Akční plán
CERMAT	Centrum pro zjišťování výsledků vzdělávání
CEV	Centrum ekologické výchovy
ČR	Česká republika
ČSÚ	Český statistický úřad
ČŠI	Česká školní inspekce
DD	Dětský domov
DDM	Dům dětí a mládeže
DVPP	Další vzdělávání pedagogických pracovníků
DZ ČR	Dlouhodobý záměr vzdělávání a rozvoje vzdělávací soustavy České republiky
DZ JčK	Dlouhodobý záměr vzdělávání a rozvoje vzdělávací soustavy Jihočeského kraje
EU	Evropská unie
EVVO	Environmentální výchova, vzdělávání a osvěta
FRŠ	Fond rozvoje školství
GG	Globální grant
GY	Gymnázium
ICT	Informační a komunikační technologie
INES	Indicators of Education Systems
JčK	Jihočeský kraj
JŠ	Jazyková škola
JZZZ	Jednotné zadání závěrečných zkoušek
KEV	Klub ekologické výchovy
KÚ	Krajský úřad
MANA	Maturita nanečisto
MPP	Minimální preventivní program
MŠ	Mateřská škola
MŠMT	Ministerstvo školství, mládeže a tělovýchovy
NIDV	Národní institut dalšího vzdělávání
NSK	Národní soustava kvalifikací
NÚOV	Národní ústav odborného vzdělávání
NUTS II	Statistická územní jednotka Evropské unie
OECD	Organizace pro ekonomickou spolupráci a rozvoj
OP VaVpI	Operační program Výzkum a vývoj pro inovace
OP VK	Operační program Vzdělání pro konkurenceschopnost
OP ŽP	Operační program Životní prostředí
OŠMT	Odbor školství, mládeže a tělovýchovy
OU	Odborné učiliště
OZP	Osoby zdravotně postižené
PISA	Program for International Student Assessment
PPP	Pedagogicko psychologická poradna
PRK	Program rozvoje kraje
PrŠ	Praktická škola
RK	Rada kraje
ROP	Regionální operační program
RRLZ	Rada pro rozvoj lidských zdrojů
RVP	Rámcový vzdělávací program
RVP PV	Rámcový vzdělávací program pro předškolní vzdělávání
RVP JŠ	Rámcový vzdělávací program pro jazykovou školu s právem státní jazykové zkoušky
RVP ZV	Rámcový vzdělávací program pro základní vzdělávání

RVP ZUV	Rámcový vzdělávací program pro základní umělecké vzdělávání
SEV	Středisko ekologické výchovy
SIPVZ	Státní informační politika ve vzdělávání
SOŠ	Střední odborná škola
SOU	Střední odborné učiliště
SPC	Speciálně pedagogické centrum
SR	Státní rozpočet
SROP	Společný regionální operační program
SSŠ	Středisko služeb školám
SŠ	Střední škola
SVP	Středisko výchovné péče
SVP PedF UK	Středisko vzdělávací politiky Pedagogické fakulty Univerzity Karlovy
ŠD	Školní družina
ŠK	Školní klub
ŠVP	Školní vzdělávací program
U	Učiliště
ÚIV	Ústav pro informace ve vzdělávání
UNIV	Uznávání výsledků neformálního vzdělávání a informálního učení
ÚP	Úřad práce
VOŠ	Vyšší odborná škola
VŠ	Vysoká škola
VŠTE	Vysoká škola technická a ekonomická
VÚP	Výzkumný ústav pedagogický v Praze
VUR	Výchova k udržitelnému rozvoji
ZK	Zastupitelstvo kraje
ZŠ	Základní škola
ZUŠ	Základní umělecká škola
ZVaS	Zařízení pro další vzdělávání pedagogických pracovníků a Středisko služeb školám
ZZ	Závěrečná zkouška

OBSAH

1	Popis stavu vzdělávací soustavy v kraji.....	1
1.1	Struktura a organizace škol a školských zařízení (demografická analýza)	1
1.2	Změny v obsahu a struktuře vzdělávání (zavádění nových metod výuky a vzdělávání)	3
1.3	Změny v rejstříku škol a školských zařízení.....	4
1.4	Rekonstrukce škol a školských zařízení zřizovaných krajem, výstavba, vybavení	6
1.5	Operační programy EU.....	8
1.6	Rozvojové programy MŠMT	9
1.7	Mezinárodní spolupráce	10
1.8	Spolupráce na regionální úrovni (s obcemi, se sociálními partnery, s Radou pro rozvoj lidských zdrojů).....	11
2	Stav a změny vzdělávací soustavy v jednotlivých oblastech	12
2.1	Předškolní vzdělávání.....	12
2.2	Základní vzdělávání, vzdělávání cizinců, multikulturní výchova a environmentální výchova 14	
2.3	Střední vzdělávání.....	18
2.3.1	Gymnázia, Konzervatoř.....	25
2.3.2	Střední odborné školy, Střední odborná učiliště, včetně nástavbového studia, Jazykové školy (jazykové vzdělávání).....	27
2.4	Vyšší odborné vzdělávání.....	30
2.5	Základní umělecké školy	31
2.6	Poradenské služby	33
2.7	Vzdělávání dětí, žáků a studentů se speciálními vzdělávacími potřebami a dětí, žáků a studentů mimořádně nadaných	34
2.7.1	Školy samostatně zřízené pro žáky se speciálními vzdělávacími potřebami, etopedická zařízení	36
2.8	Zájmové vzdělávání	38
2.8.1	Domy dětí a mládeže	40
2.9	Školská zařízení	41
2.9.1	Zařízení školního stravování.....	41
2.9.2	Domovy mládeže	43
2.9.3	Zařízení pro další vzdělávání pedagogických pracovníků a Středisko služeb školám; Další vzdělávání pedagogických pracovníků	43
2.10	Další vzdělávání dospělých v rámci celoživotního učení.....	44
2.11	Prevence sociálně patologických jevů na školách a školských zařízeních.....	46
3	Výsledky vzdělávání v kraji	48
3.1	Analýza hodnotící výsledky vzdělávání v kraji a spolupráce s Českou školní inspekcí.....	48
3.2	Zaměstnatelnost absolventů středních škol	49
3.3	Úspěšnost v mezinárodních i národních průzkumech.....	50
3.4	Výsledky soutěží a přehlídek	52
3.5	Naplnění cílů a priorit dlouhodobého záměru vzdělávání a rozvoje vzdělávací soustavy kraje	53
4	Financování školství kraje	53
4.1	Financování školství za rok 2006 a 2007	53
4.2.	Pedagogičtí zaměstnanci ve školství.....	58
4.3.	Financování v rámci fondů EU	59
5	Závěr.....	61
6	Zdroje	61

ÚVOD

„Výroční zprávu o stavu a rozvoji vzdělávací soustavy v Jihočeském kraji“ zpracovává každoročně krajský úřad na základě § 10 odst. 2 zákona č. 561/2004 Sb., o předškolním, základním, středním, vyšším odborném a jiném vzdělávání (dále jen školský zákon), ve znění pozdějších předpisů, a předkládá ji zastupitelstvu kraje a Ministerstvu školství, mládeže a tělovýchovy České Republiky. Strukturu, obsah a postup zpracování určuje vyhláška č. 15/2005 Sb., kterou se stanoví náležitosti dlouhodobých záměrů, výročních zpráv a vlastního hodnocení školy.

Výroční zpráva hodnotí stav jednotlivých úrovní vzdělávací soustavy v Jihočeském kraji, obsahuje demografická a ekonomická data a hodnotí dlouhodobý záměr vzdělávání a rozvoje vzdělávací soustavy v uplynulém období. Obsahuje změny ve struktuře vzdělávací nabídky za školní rok 2007/2008 a zhodnocení výsledků vzdělávání v JČK.

V první kapitole **Popis stavu vzdělávací soustavy v kraji** je uvedena demografická analýza s počty dětí a žáků v JČK, dále se kapitola věnuje struktuře vzdělávání, změnám v rejstříku škol a spolupráci na regionální a mezinárodní úrovni. V základních rysech jsou popsány operační programy Evropské unie vztahující se k oblasti školství.

Druhá kapitola **Stav a změny vzdělávací soustavy v jednotlivých oblastech** se zaměřuje na všechny druhy škol, zájmové vzdělávání a na školská zařízení v kraji. Součástí kapitoly je i problematika dalšího vzdělávání v rámci celoživotního učení a prevence sociálně patologických jevů.

Kapitola **Výsledky vzdělávání v kraji** obsahuje analýzu provedených inspekcí ČŠI ve školním roce 2007/2008, uplatnění absolventů středních škol na trhu práce, úspěšnost ve srovnávacích průzkumech a výsledky školních soutěží a přehlídek.

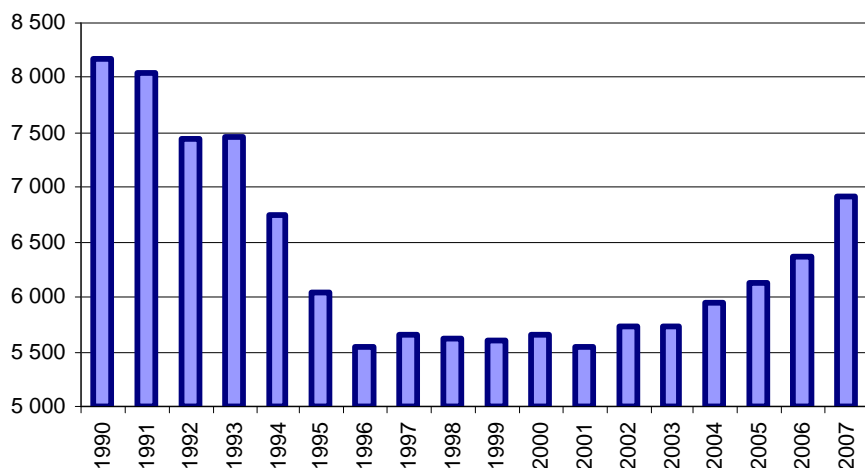
Závěrečná kapitola popisuje **Financování školství kraje** za rok 2006 a 2007, uvádí údaje o počtu pedagogických zaměstnanců a schválené finanční alokace na úspěšné projekty v operačních programech Evropské unie.

Pokud je v materiálu použit mužský rod, je to míněno v celém textu i ve smyslu rodu ženského (např. učitel, žák).

1 POPIS STAVU VZDĚLÁVACÍ SOUSTAVY V KRAJI

1.1 Struktura a organizace škol a školských zařízení (demografická analýza)

Vzdělávání a odborná příprava probíhají především v určitém období života lidí, které lze vymezit především věkem. Pro řadu charakteristik vývoje vzdělávací soustavy je proto velmi podstatný demografický vývoj. Demografický vývoj od počátku 90. let je ovlivněn především změnami chování mladé generace. Té se v souvislosti se společenskými a ekonomickými změnami otevřely nové možnosti seberealizace a zároveň došlo k omezení materiálních a finančních výhod poskytovaných před rokem 1989.



Tabulka č. 1 Počet živě narozených v JČK v letech 1990 - 2007

Rok	1990	1991	1992	1993	1994	1995	1996	1997	1998
Počet živě narozených	8 163	8 039	7 450	7 455	6 745	6 040	5 553	5 649	5 612
Rok	1999	2000	2001	2002	2003	2004	2005	2006	2007
Počet živě narozených	5 608	5 650	5 554	5 733	5 736	5 941	6 137	6 370	6 922

Zdroj: ČSÚ

Nejvýznamnějším obdobím pro vývoj počtu žáků a studentů v regionálním školství je období mezi lety 1991–1996, kdy došlo k postupnému poklesu v počtu narozených dětí na území JČK z 8 tis. na 5,5 tis. V dalších pěti letech došlo k ustálení počtu narozených kolem 5,6 tis., od roku 2002 počet živě narozených stoupá až k hodnotám kolem 7 tis. V tomto období se projevuje zvýšená porodnost způsobená především odkládaným rodičovstvím silných populačních ročníků 70. let minulého století.

V době zpracování výroční zprávy existují celkem tři demografické studie, které předpovídají budoucí vývoj s odlišnými hodnotami. Projekce ČSÚ je již zastaralá (práh projekce 2002) a skutečnost i ve své vysoké variantě velmi podhodnocuje. Společný projekt RELIK (Reprodukce lidského kapitálu) Vysoké školy ekonomické a ÚIV má práh projekce z roku 2006, data jsou však přístupná pouze za celou ČR. Data uvedená v tabulce č. 2 čerpají z aktuální (aktualizace 2krát ročně) demografické předpovědi Střediska vzdělávací politiky PedF UK (dále jen SVP PedF UK), které ji vytvořilo v rámci projektu Kvalita II. Projekce počítá dokonce s ustálením počtu narozených dětí cca 7,5 tis. ročně, přitom stejná projekce z předešlého roku předpovídala ustálení počtu narozených dětí kolem 6,5 tis. ročně.

Pro posouzení budoucího vývoje počtu žáků a studentů v předškolním, základním, středním a vyšším odborném vzdělávání se ve statistických rozborech pracuje se skupinami obyvatel ve věku 3 až 5 let (předškolní vzdělání), 6 až 14 let (základní vzdělání), 15 až 18 let (střední

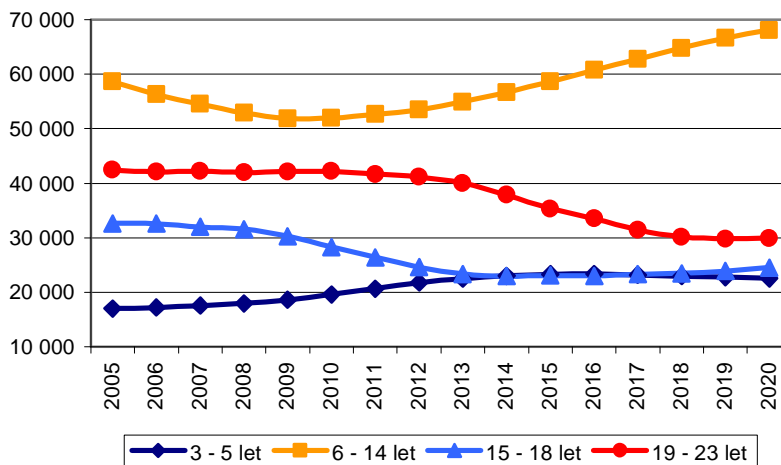
vzdělání) a 19 až 21 let (vyšší odborné vzdělání), které pomáhají blíže specifikovat celkový počet studujících na daném vzdělávacím stupni a jejich předpokládaný vývoj v čase.

Tabulka č. 2 Projektce věkových skupin v JČK

Rok	3 - 5 let	6 - 14 let	15 - 18 let	19 - 23 let	Rok	3 - 5 let	6 - 14 let	15 - 18 let	19 - 23 let
2005	17 032	58 602	32 616	42 405	2013	22 484	54 915	23 354	40 033
2006	17 194	56 287	32 579	42 110	2014	23 037	56 648	22 963	37 831
2007	17 566	54 519	31 983	42 199	2015	23 286	58 606	23 059	35 334
2008	17 967	52 885	31 587	41 953	2016	23 346	60 711	22 999	33 522
2009	18 647	51 897	30 275	42 168	2017	23 185	62 755	23 291	31 487
2010	19 641	51 942	28 292	42 208	2018	22 991	64 806	23 516	30 199
2011	20 697	52 641	26 404	41 664	2019	22 771	66 598	23 898	29 844
2012	21 783	53 441	24 609	41 139	2020	22 527	68 078	24 519	29 940

Zdroj: SVP PedF UK

Předškolnímu vzdělávání přísluší věková skupina dětí od 3 do 5 let a je v současnosti v kraji jedinou, která v absolutních počtech narůstá. Svého demografického maxima dosáhne podle projekce SVP PedF UK zřejmě kolem roku 2015. Vlně zvýšené porodnosti předcházely několikaletý pokles počtu dětí doprovázený rušením mateřských škol (MŠ). Demografický růst počtu narozených dětí v posledních letech je příčinou nedostatku míst v MŠ. Tento nesoulad mezi počty nabízených míst a požadavky rodičů na umístění dětí v MŠ je dále zapříčiněn zvyšujícím se počtem mladých rodin žijících v okrajových částech zejména regionálních center. Počet dětí v roce 2015 by měl převýšit stav z roku 2007 o cca 30 % (za předpokladu ustálení počtu narozených na hodnotě 7,5 tis).



Zatímco počet dětí, které vstupují na ZŠ sice začíná s ohledem na demografický

vývoj stoupat, v celkových počtech je tento trend opačný, neboť hlavně na 2. stupni ZŠ se v současné době projevuje demografický propad. Klesající trend by měl ustát kolem roku 2011, kdy začnou na 2. stupeň ZŠ nastupovat populačně větší ročníky. Podíl žáků odcházejících ze 2. stupně ZŠ do víceletých gymnázií činí přibližně 10 % a pokud v následujících letech nedojde ke změnám v síti víceletých gymnázií, zůstane tento podíl i nadále zachován. S očekávaným nárůstem počtu dětí v generaci 11–14 let (tj. generaci odpovídající 2. stupni ZŠ) se bude postupně snižovat podíl žáků na 6 a 8letých gymnáziích na příslušných ročnících ZŠ.

Počínaje rokem 2008 dochází k postupnému, avšak zřetelnému snižování populačního ročníku ve věku 15 - 16 let tradičně vstupujícího na střední školy (SŠ). Zatímco dosud se tato věková kohorta pohybovala okolo 8 tisíc žáků v ročníku, dojde v dalších pěti letech k jejímu poklesu na cca 5,5 tisíc žáků, což je snížení o zhruba 30 %. Do středoškolského vzdělávání v denní formě vcházejí téměř všichni čerství absolventi ZŠ a účastní se ho naprostá většina příslušné populace (92 %). Do středních škol a konzervatoří by měla odcházet populace 15letých (s výjimkou 8 a 6letých gymnázií, 8letých konzervatoří a nástavbového studia). 15letí však netvoří mezi nově přijatými žáky ani polovinu. U středního vzdělávání s výučním listem jsou dominantní skupinou vstupující do SŠ 16letí žáci, u středního vzdělávání bez maturity i výučního listu jsou to 17letí. Příčin odloženého nástupu je několik, přičemž nejpodstatnější je již odložený nástup na ZŠ, kdy až

čtvrtinu nastupujících tvoří 7letí a starší. Dále se jedná o žáky přecházející po 1. ročníku SŠ na jiný obor vzdělávání nebo žáky, kteří na ZŠ některý ročník opakovali.

Věková skupina devatenáctiletých a starších tvoří potenciál studentů vstupujících do terciárního vzdělávání, kterému v regionálním školství odpovídá studium vyšší odborné školy (VOŠ). V této věkové kategorii dojde k poklesu počtu potenciálních studentů až za čtyři roky. Kvantitativní expanze zejména vysokých škol a demografický pokles odpovídajících věkových kohort bude mít pravděpodobně za následek další snížení zájmu uchazečů o studium na VOŠ ve prospěch studia na VŠ.

1.2 Změny v obsahu a struktuře vzdělávání (zavádění nových metod výuky a vzdělávání)

Vzdělávání v českých školách prochází rozsáhlými zásadními změnami, které vedou k transformaci vzdělávacího systému. Základem tohoto procesu je postupná kurikulární reforma, založená na podstatné a komplexní revizi kurikulární politiky. Zásadní otázku zde tvoří vztah mezi centrální (státní), místní (školní) a individuální (učitelovou) zodpovědností. Centrální úroveň představují rámcové vzdělávací plány (dále RVP), které vymezují rámec pro návrh učebních plánů a formulují pravidla pro tvorbu školních vzdělávacích programů (dále jen ŠVP).

Pro předškolní a základní vzdělávání jsou RVP schváleny a počínaje zářím 2007 základní školy a nižší stupně osmiletých gymnázií povinně zahájily v určených ročnících výuku podle svých vlastních ŠVP. RVP pro gymnázia a pro gymnázia se sportovní přípravou a 61 rámcových vzdělávacích programů pro obory středního vzdělání poskytující střední vzdělání s maturitní zkouškou (32 oborů) a střední vzdělání s výučním listem (29 oborů) byly vydány MŠMT v červnu a červenci 2007 materiálem č.j. 12 698/2007-23. Do soustavy oborů vzdělání byly zařazeny nařízením vlády č. 224/2007 Sb., kterým se mění nařízení vlády č. 689/2004 Sb., o soustavě oborů vzdělání v základním, středním a vyšším odborném vzdělání s účinností od 31. 8. 2007. V rámci II. etapy kurikulární reformy bylo nařízením vlády č. 268/2008 Sb., kterým se mění nařízení vlády č. 689/2004 Sb., o soustavě oborů vzdělání v základním, středním a vyšším odborném vzdělání s účinností od 31. 8. 2008 zařazeno 82 dalších oborů s rámcovým vzdělávacím programem, z toho 30 RVP pro obory středního vzdělání poskytující střední vzdělání s maturitní zkouškou, 41 RVP pro střední vzdělání s výučním listem kategorie H a 11 RVP pro střední vzdělání s výučním listem kategorie E. Ve třetí, poslední vlně je v současné době připraveno 88 RVP, z toho 42 RVP pro obory středního vzdělání poskytující střední vzdělání s maturitní zkouškou, 11 RVP pro střední vzdělání s výučním listem kategorie H, 19 RVP pro střední vzdělání s výučním listem kategorie E, 4 RVP pro střední vzdělání kategorie J, 3 RVP pro obory vyučované v konzervatoři a 9 RVP pro obory nástavbového studia. Tyto RVP by měly být po proběhnutí připomínkového řízení schváleny k 31. 8. 2009. Pro obory, pro které byly schváleny RVP, školy tvoří vlastní školní vzdělávací programy, podle nichž budou vyučovat od 1. září, které následuje nejpozději po uplynutí 2 let ode dne jejich vydání (dle odst. 1, § 185 zákona č. 561/2004 Sb., školský zákon). RVP pro střední odborné vzdělávání zpracovává NÚOV. V rámci projektu Pilot S dochází ke tvorbě a ověřování pilotních ŠVP ve vybraných SOŠ a SOU. Druhé etapy tohoto projektu se jako pilotní školy účastnily v našem kraji VOŠ, SŠ a COP Sezimovo Ústí, VOŠ a SPŠ Volyně, SOŠ elektrotechnická, COP, Hluboká nad Vltavou.

Pomoci nastartovat změny v obsahu vzdělávání by měly i systémové projekty NÚOV – UNIV, kterého se účastní 11 škol Jihočeského kraje, a projekt NSK (Národní soustava kvalifikací).

Nové pojetí v oblasti kurikula je založeno na rozvoji klíčových kompetencí, na zvládnutí metod získání, zpracování a aplikaci informací, na osvojování postojů a hodnot, zahrnuje i přípravu na systém hodnocení (evaluace) vzdělávání. Důraz je kladen na výuku cizích jazyků, informační, ekonomickou a občanskou gramotnost, diferenciaci a individualizaci vzdělávání, překonávání sociálních a zdravotních znevýhodnění.

1.3 Změny v rejstříku škol a školských zařízení

Školský zákon stanovil v části třinácté vedení školského rejstříku, veřejného seznamu, který obsahuje rejstřík škol a školských zařízení a rejstřík školských právnických osob. Ministerstvo zveřejňuje rejstřík v elektronické podobě na svých webových stránkách.

Na základě školského zákona, § 146 a § 149, mohou pro následující školní rok požádat právnické osoby, které budou vykonávat činnost školy nebo školského zařízení, o zápis školy nebo školského zařízení a právnické osoby, vykonávající činnost škol a školských zařízení, o změny v údajích vedených v rejstříku škol a školských zařízení.

Většina požadovaných změn na základě podaných žádostí s účinností k 1. 9. 2008 se týkala zápisu nových oborů. Odbor školství mládeže a tělovýchovy (OŠMT) nedoporučoval zápis nových oborů vzdělání v případě, že žádost o změnu v rejstříku škol znamenala zvýšení počtu studijních tříd ve škole, a tedy i v Jihočeském kraji, a tím by se neúměrně měnil poměr mezi maturitními a učebními obory. I když se vlivem společenské poptávky po oborech s maturitní zkouškou a demografického poklesu žáků bude poměr maturitních oborů k učebním oborům stále zvyšovat, OŠMT doporučil pouze zápisy oborů vyžádaných sociálními partnery ve vazbě na trh práce.

Žádosti právnických osob o změny v rejstříku škol a školských zařízení byly projednány v pracovní skupině Rady pro rozvoj lidských zdrojů, ve Výboru pro výchovu, vzdělávání a zaměstnanost Zastupitelstva JČK a schváleny Radou JČK dne 6. 11. 2007 usnesením č. 1054/2007/RK.

Na základě žádosti právnických osob vykonávajících činnost škol a školských zařízení, jejichž zřizovatelem je Jihočeský kraj, **schválila** Rada JČK tyto změny, které byly zaslány na MŠMT k rozhodnutí:

- o Gymnázium, SOŠ ekonomická a SOU, Kaplice, Pohorská 86
zápis oboru 23-51-H/001 Zámečník
- o Střední zdravotnická škola, Jindřichův Hradec, Klášterská 77/II
zápis oboru 75-41-M/003 Sociální péče – pečovatelská činnost
- o Střední odborná škola a Střední odborné učiliště, J. Hradec, Jáchymova 478
zápis oboru 36-55-H/001 Klempíř – stavební výroba
- o SOŠ a SOU, Třeboň, Vrchlického 567
zápis oboru 82-41-M/022 Modelářství a návrhářství oděvů
změnu oboru 31-43-M/001 Oděvnictví – označení - obor dobíhající od 1. 9. 2008
- o SOU rybářské, Třeboň, Táboritská 941
zápis oboru 16-01-M/004 Ekologie a ochrana krajiny
změnu oboru 64-41-L/524 Podnikání – označení – obor dobíhající od 1. 9. 2008
- o Střední škola, České Velenice, Revoluční 220
zápis oboru 37-41-M/006 Provoz a ekonomika dopravy – v dálkové formě studia
- o SOU, Blatná, U Sladovny 671
zápis oboru 23-51-H/510 Strojírenská výroba – v denní i dálkové formě studia
zápis oboru 26-51-H/504 Elektrotechnická výroba
- o Střední škola spojů a informatiky, Tábor, Bydlinského 2474
zápis oboru 26-47-M/003 Informační technologie
- o SŠ obchodu, služeb a řemesel a JŠ s právem stát. jaz. zkoušky, Tábor, Bydlinského 2474
zápis oborů 65-41-L/006 Kuchař – v denní i dálkové formě studia
- o SŠ a VOŠ cestovního ruchu, Č. Budějovice, Senovážné nám. 12
zápis oborů 65-41-L/006 Kuchař – v denní i dálkové formě studia

- o Základní umělecká škola, Trhové Sviny, Sokolská 1052
změnu kapacity ZUŠ z 480 na 515 žáků
- o Střední škola, Vimperk, Nerudova 257
zápis oboru 36-64-H/001 Tesař
výmaz oboru 28-58-E/003 Zušlechtování skla

Rada JČK **neschválila** změny uvedené v žádostech právnických osob zřizovaných JČK (žádosti nebyly odeslány na MŠMT):

- o Střední zdravotnická škola a VOŠ zdravotnická, České Budějovice, Husova 3
změnu kapacity VOŠ z 200 na 140 studentů
změnu kapacity SŠ z 540 na 600 žáků
- o VOŠ, SPŠ automobilní a technická, České Budějovice, Skuherského 3
změnu kapacity VOŠ z 270 na 420
- o Střední odborná škola strojní a elektrotechnická, Velešín, U Hřiště 527
zápis oboru 64-42-M/014 Management výpočetní techniky
- o Střední odborná škola a Střední odborné učiliště, J. Hradec, Jáchymova 478
zápis oboru 75-41-M/003 Sociální péče – pečovatelská činnost
- o OA T. G. Masaryka a Jaz. šk. s právem st. jaz. zk., J. Hradec, Husova 156/II
změnu kapacity Jazykové školy s právem st. jaz. zk. z 250 na 150 žáků
změnu kapacity SŠ z 320 na 370 žáků
- o SOŠ a SOU, Třeboň, Vrchlického 567
zápis oboru 75-41-M/003 Sociální péče – pečovatelská činnost
změnu oboru 64-42-M/016 Management sklářství – dobíhající
- o VOŠ lesnická a Střední lesnická škola B. Schwarzenberga, Písek, Lesnická 55
zápis oboru 78-42-M/006 Přírodovědné lyceum
- o SOŠ a SOU, Písek, Komenského 86
zápis oboru 33-41-M/001 Dřevařství
- o Střední škola řemesel a služeb, Strakonice, Zvolenského 934
zápis oboru 39-41-M/001 Strojírenská a elektrotechnická zařízení
zápis oboru 39-41-L/502 Strojírenská a elektrotechnická zařízení – v denní i več. formě studia
zápis oboru 65-42-M/011 Služby cestovního ruchu
- o VOŠ a Střední zemědělská škola, Tábor, náměstí T. G. Masaryka 788
zápis oboru 78-42-M/006 Přírodovědné lyceum
změna oboru 64-42-M/022 Management potravinářských výrob – dobíhající
- o Střední průmyslová škola keramická, Bechyně, Písecká 203
zápis oboru 79-41-K/401 Gymnázium – všeobecné – v denní, dálkové i distanční formě studia
zápis oboru 78-42-M/006 Přírodovědné lyceum – v denní, dálkové i distanční formě studia
- o SŠ obchodu, služeb a řemesel a JŠ s právem stát. jaz. zkoušky, Tábor, Bydlinkého 2474
zápis oboru 63-41-M/040 Informatika v ekonomice

Rada Jihočeského kraje vydala **kladné stanovisko** k provedení změn uvedených v žádostech ostatních zřizovatelů:

- o SOU služeb, Vodňany, Zeyerovy sady 43/II
zápis oboru 23-51-H/001 Zámečník
zápis oboru 23-52-H/001 Nástrojař
- o Reálné gymnázium a SOŠ podnikání, o.p.s., J. Hradec, Vajgar 592
změna kapacity SŠ ze 184 na 136 žáků

Rada Jihočeského kraje vydala **záporné stanovisko** k provedení změn uvedených v žádosti soukromého zřizovatele:

- Soukromá střední odborná škola a SOU Prachatice, s.r.o., Zlatá stezka 240
zápis oboru 65-41-L/005 Číšník – čtyřletý obor – kapacita 80 žáků
zápis oboru 65-41-L/006 Kuchař – čtyřletý obor – kapacita 80 žáků
zápis oboru 78-42-M/002 Ekonomické lyceum – kapacita 120 žáků
- Střední odborná škola podnikání, o.p.s., Č. Budějovice, Žižkova 4
změna kapacity SŠ z 288 na 336 žáků
zápis oboru 63-41-M/040 Informatika v ekonomice

V průběhu školního roku 2007/2008 pokračovalo podávání žádostí vyšších odborných škol o akreditaci oborů na MŠMT dle nové soustavy oborů vzdělání vyšších odborných škol a jejich zápisu do rejstříku školy a byly podávány žádosti středních škol o zápisy oborů poskytujících střední vzdělávání dle schválených RVP do rejstříku školy. (Tyto změny zápisů oborů nepodléhají schvalování Radou Jihočeského kraje.)

OŠMT KÚ zpracoval v rámci optimalizace **návrh na sloučení příspěvkových organizací k 1. 1. 2008**, které Zastupitelstvo JČK dne 26. 6. 2007 schválilo:

Vyšší odborná škola, České Budějovice, Okružní 10 se sloučila se Střední školou obchodu, služeb a podnikání, České Budějovice, Kněžskodvorská 33/A – nástupnická organizace Střední škola obchodu, služeb a podnikání a Vyšší odborná škola, České Budějovice, Kněžskodvorská 33/A (usnesení č. 216/2007/ZK).

Zastupitelstvo Jihočeského kraje na svém zasedání dne 16. 10. 2007 schválilo rozdělení příspěvkové organizace Domov PETRA a Základní školy speciální Mačkov k 31.12.2007 na příspěvkovou organizaci Domov PETRA Mačkov a příspěvkovou organizaci Základní škola speciální, Mačkov a současně sloučení příspěvkové organizace Základní škola speciální Mačkov s příspěvkovou organizací Základní škola, Blatná, Holečkova 1060 k 1.1.2008 (usnesení č. 348/2007/ZK).

Tabulka č. 3 Počet středních škol zřizovaných JČK

k 1. 1. 2006	k 1. 1. 2007	k 1.1.2008
79 středních škol	78 středních škol	78 středních škol
1 samostatná jazyková škola	-	-

Celkový počet příspěvkových organizací zřizovaných JČK k 1. 1. 2007 byl 140, k 1. 1. 2008 - 139.

1.4 Rekonstrukce škol a školských zařízení zřizovaných krajem, výstavba, vybavení

Pro rok 2007 byly stanoveny tyto priority:

- dokončování rekonstrukcí topení a topných systémů vždy se zřetelem na úsporu energie v návaznosti na vypracované energetické audity se zřetelem na zákon č. 406/2000 Sb., o hospodaření energií,
- dokončení stavebních úprav a vybavení školních jídelen podle vyhlášky Ministerstva zdravotnictví (dále jen MZ) č. 137/2004 Sb., o hygienických požadavcích na stravovací služby a o zásadách osobní a provozní hygieny při činnostech epidemiologicky závažných,
- úpravy výrobních provozů (ŠS Měšice) a dalších součástí školských zařízení,
- odstraňování havarijních stavů v budovách škol a školských zařízení (topení, voda, střechy a další nutné práce zabezpečující provoz škol a školských zařízení).

Tabulka č. 4 Přehled čerpání finančních prostředků pro školy a školská zařízení z Fondu rozvoje školství (FRŠ) přidělené JČK v roce 2007 (investice a neinvestice celkem)

Škola, šk. zařízení	Název akce	
DDM J. Hradec	rekonstrukce tur. základny Tokániště a D. Radíkov	493
SŠ obchodu, služeb a podnikání Kněžskodvorská Č. Budějovice	projektová dokumentace	500
SRŠ a VOŠ VHE Vodňany	projekt. dok. na kanal. a vod. přípojku	230
Jihočeský kraj-odpisy	1. etapa - nulové odpisy	1 185
VOŠ a SZeŠ Tábor	rekonstrukce vepřína, stavební práce	10 393
SŠ obchodu, služeb a podnikání Kněžskodvorská Č. Budějovice	dokončení opatření z energet. auditu-zateplení	4 425
DDM ČK	rekonstrukce kuchyně turistické základny	500
SOU Blatná	obnova vybavení ŠJ	250
SOU Blatná	výměna oken-1.etapa	500
SOU technické Soběslav	opatření z EA-výměna oken na DM-havárie	1 000
SŠ Č. Velenice	rekonstrukce sociálního zařízení	1 550
SOŠ a SOU J. Hradec	havárie teplovod. kotelny	1 300
VOŠ sociální a SPgŠ Prachatice	zajištění protipožárních opatření a únik. cest	1 000
VOŠ a SZeŠ Tábor	technologické vybavení vepřína	2 821
ZUŠ Volyně	zateplení budovy a výměna oken	677
Gymnázium Soběslav	rekonstrukce sociálního zařízení	500
ZUŠ Strakonice	havarijní stav střechy-krytina a krov	1 739
MŠ, ZŠ a PŠ Štítného, Č. Budějovice	rekonstrukce výměníku	2 486
SPŠ strojní a elektrotech. Č. Budějovice	výměna oken a zateplení	4 000
SOŠ vet., mech.a zahr. a JŠ Č. Budějovice	zateplení a výměna oken v hlavní budově	11 134
SOŠ elektrotechnická a COP Hluboká n/Vlt.	rekonstrukce ŠJ vč. technologie	3 131
ZUŠ Otakarova Č. Budějovice	fasáda a výměna oken ve Skuherského ul.	914
SOŠ a SOU Písek, Komenského	dekontaminace zeminy	1 000
SOŠ vet., mech.a zahr. a JŠ Č. Budějovice	rekonstrukce podlahy ve ŠJ	1 899
SŠ OSaP, Kněžskodvorská Č. Budějovice	vybudování pracoviště pro OV	1 346
DD a ŠJ Zvíkovské Podhradí	stavební úpravy elokovaného pracoviště v Milevsku	530
VOŠ, SPŠ automobilní a technická, ČB	havárie výměníkové stanice	1 889
SOŠ a SOU Třeboň, Vrchlického	rekonstrukce kotlů	681
SPŠ keramická Bechyně	zateplení DM	500
ZUŠ Sezimovo Ústí	rekonstrukce uvolněných prostor- I. a 2.,etapa	1 000
VOŠ Č.Budějovice	vybavení výdejny ŠJ	878
SOŠ a SOU J. Hradec	havárie vody	500
Město Písek	splátka koupě objektu pro SPŠ a VOŠ Písek	3 265
DM a ŠJ Holečkova, Č. Budějovice	rekonstrukce sociálního zařízení	1 600
Zařízení pro DVPP a SSŠ Č. Budějovice	rekonstrukce Chaty Mládí na Zadově	1 764
Gymnázium Třeboň	rekonstrukce sociálního zařízení	163
SOU Lišov	rekonstrukce internátu na školu a provoz.prostory	1 410
SZŠ a VZŠ Č. Budějovice	výměna oken v budově školy-I.etapa	2 087
ZŠ Kaplická Č. Krumlov	výměna oken	988
SŠ obch.,služeb a řemesel a JŠ Tábor	rekonstrukce objektu Beseda-pracoviště OV	1 317
Gymnázium Česká ul. Č. Budějovice	rekonstrukce střechy a výměna oken	379
SOU Blatná	výměna oken	600
Jihočeský kraj	odpisy v průběhu roku 2007	1 741
VOŠ, SŠ, COP Sezimovo Ústí	vybudování protipožárních stěn	620
SOU Lišov	výměna oken a svítidel v budově školy	650
Celkem		77 535

V roce 2007 bylo z FRŠ čerpáno o 15 189 tis. Kč více než v roce 2006, tj. o 24,36 % .

1.5 Operační programy EU

Školní rok 2007/2008 byl z hlediska možnosti čerpání prostředků z fondů EU do jisté míry přelomový. Předěšlé programovací období již skončilo a dobíhala realizace posledních projektů, nové operační programy v programovacím období 2007-2013 procházely složitou schvalovací procedurou mezi ministerstvy a EK, což spuštění některých z nich odsunulo až na kalendářní rok 2008.

V programovém období 2007-2013 může Česká Republika žádat o finanční prostředky prostřednictvím osmi tematických operačních programů a jednoho Regionálního operačního programu. Dále v rámci Jihočeského kraje můžeme využít programy podporující přeshraniční, meziregionální a nadnárodní spolupráci regionů, zejména OP Přeshraniční spolupráce ČR – Svobodný stát Bavorsko a OP Přeshraniční spolupráce ČR – Rakousko. Další možností je čerpání finančních prostředků v rámci Finančních mechanismů EHP/Norsko.

OP Vzdělávání pro konkurenceschopnost obsahuje 5 prioritních os, které jsou dále konkretizovány prostřednictvím tzv. oblastí podpor. Ty vymezují, jaké typy projektů mohou být v rámci dané prioritní osy podpořeny. V rámci OP VK se Jihočeský kraj stal tzv. Zprostředkujícím subjektem ve čtyřech oblastech podpory v prioritních osách 1 a 3 (viz. kap. 4.3). Prioritní osa 1 (Počáteční vzdělávání) se zaměřuje na zvýšení kvality počátečního vzdělávání, zlepšení rovných příležitostí dětí a žáků včetně dětí a žáků se speciálními vzdělávacími potřebami a na zlepšení kompetencí pedagogických i nepedagogických pracovníků škol a školských zařízení. Prioritní osa 2 (Terciární vzdělávání, výzkum a vývoj) je zaměřena na zkvalitnění vzdělávání na VŠ, zkvalitnění personálního zabezpečení výzkumu a vývoje včetně zlepšení odborné přípravy a podmínek pracovníků a posílení vztahů mezi institucemi terciárního vzdělávání. Prioritní osa 3 (Další vzdělávání) se zabývá prohloubením nabídky dalšího vzdělávání a posílení informovanosti o této nabídce a současně usnadněním přístupu obyvatel ČR k dalšímu vzdělávání a zvýšení jejich motivace k celoživotnímu učení. Projekty v OP VK mají neinvestiční charakter, i když částečné použití prostředků na investiční výdaje je umožněno. Žadatelé mohou podávat projektové žádosti nejen prostřednictvím krajů v GG, ale také se mohou účastnit výzev na tzv. Individuální projekty ostatní, vyhlašovaných přímo MŠMT.

Oproti OP VK je zejména na investiční projekty zaměřen **Regionální operační program NUTS II Jihozápad**, který je spravován Úřadem Regionální rady. ÚRR je výkonným orgánem Regionální rady Jihozápad tvořené kraji Jihočeským a Plzeňským. Pro školy a školská zařízení jsou určeny zejména oblasti podpory 2.4 a 2.5. Z ROP 2.4 lze podporovat výstavbu, rekonstrukci a modernizaci objektů škol a školských zařízení a pořízení nebo modernizaci jejich vybavení, z oblasti podpory 2.5 lze čerpat prostředky pro zařízení předškolní a mimoškolní péče.

OP Lidské zdroje a zaměstnanost není výhradně určen pro oblast školství, existují však klíčové vazby mezi OP VK a OP LZZ. OP LZZ je zaměřen na poradenství ke změně povolání a na rekvalifikace a zvýšení zaměstnatelnosti na trhu práce. OP LZZ organizuje vzdělávání a rekvalifikace osob, které již jsou na trhu práce, naproti tomu OP VK podporuje vzdělávací aktivity osob, které na trh práce teprve vstoupí. Školy se mohou účastnit projektů zejména v prioritní ose 1 Adaptabilita a prioritní ose 3 Sociální integrace a rovné příležitosti.

Cílem v **OP Životní prostředí** je udržitelné využívání zdrojů energie a prosazování úspor energie. V oblasti podpory 3.1 je podporována instalace fototermických systémů, fotovoltaických článků, tepelných čerpadel aj., v oblasti 3.2 jsou podporovány zateplovací systémy budov, měření a regulace. Prioritní osa 3 je zaměřena na neziskovou sféru, jako jsou obecní objekty, školy apod.

V rámci **Finančního mechanismu EHP/Norsko** mohou školy a školská zařízení podávat individuální projekty, Kontaktním místem je Ministerstvo financí, zároveň se školy mohly účastnit blokového grantu JČK v oblasti školství, kultury a historického dědictví a podpory programů pro děti se specifickými problémy. Blokovaný grant je určen k usnadnění implementace takových projektů, ve kterých každý sub-projekt je příliš malý na to, aby byl efektivně spravován samostatně.

OP Přeshraniční spolupráce ČR - Rakousko a ČR - Svobodný stát Bavorsko jsou zaměřeny na rozvoj lidských zdrojů, trhu práce a vzdělávání. Základním předpokladem každého projektu je jeho pozitivní přeshraniční dopad a zapojení zahraničního partnera. Oba přeshraniční OP byly zahájeny na počátku roku 2008, malé projekty do výše 20 tis. EUR, resp. 25 tis. EUR bylo možno podávat prostřednictvím Dispozičního fondu, který byl u obou programů vyhlášen v červnu 2008.

(Poznámka: přehled čerpání z evropských fondů – v kapitole 4.3)

1.6 Rozvojové programy MŠMT

MŠMT může školám poskytovat finanční prostředky ze SR prostřednictvím tzv. rozvojových programů (§163, §171 školského zákona) a poskytovat jim tak účelové prostředky na úhradu nákladů v souladu se zněním příslušného rozvojového programu. Rozvojové programy jsou většinou vyhlašovány na kalendářní rok. Pokud to bylo možné, jsou ve výroční zprávě uvedeny poskytnuté částky z rozpočtu JČK vztahující se ke školnímu roku 2007/2008.

O čerpání finančních prostředků z rozvojového programu **Zpřístupnění dalšího vzdělávání pedagogických pracovníků základních škol s ročníky pouze 1. stupně** projevilo zájem 26 základních škol zřizovaných obcemi. Všem těmto školám byly finanční prostředky přiděleny tak, aby se učitelé neúplných základních škol mohli zúčastňovat dalšího vzdělávání pedagogických pracovníků a nebyla tím narušena výuka.

V případě rozvojového programu **Financování asistentů pedagoga pro děti, žáky a studenty se sociálním znevýhodněním** na rok 2008 žádalo o finanční prostředky 5 škol zřizovaných obcemi a 2 školy zřizované krajem, a to celkem pro 11 asistentů pedagoga. Ve většině z uvedeného počtu škol pracují asistenti pedagoga již několik let. Protože se tento projekt ve výchovně vzdělávacím procesu osvědčil, zapojily se do programu i ve školním roce 2007/2008.

Na podporu mnohojazyčnosti byl realizován rozvojový program **Podpora výuky méně vyučovaných cizích jazyků v roce 2008**, kde za méně vyučovaný cizí jazyk byly považovány všechny cizí jazyky kromě anglického a německého. Finanční prostředky byly vynaloženy na mzdy, platy a odměny za vykonanou práci, v JČK se projektu účastnila pouze ZŠ a MŠ Kamenný Újezd.

K podpoře sportovně talentovaných žáků Sportovních gymnázií a gymnázií s třídami se studijním oborem Sportovní příprava formou diferencovaných vícenákladů na sportovní přípravu byl určen program **Podpora přípravy sportovních talentů na školách s oborem gymnázium a gymnázium se sportovní přípravou**. Podporován byl rozvoj pohybového nadání a sportovního talentu ve vybraných kmenových sportech, v JČK se rozvojového programu zúčastnily 2 školy - Gymnázium olympijských nadějí, Č. Budějovice a Gymnázium a Střední odborná škola ekonomická, Vimperk.

Rozvojový program **Podpora environmentálního vzdělávání výchovy a osvěty (EVVO) ve školách v roce 2008** byl určen k podpoře projektů EVVO realizovaných v souladu se státní vzdělávací politikou a státním programem EVVO. Školy mohly čerpat finance na účast žáků ve střediscích ekologické výchovy, realizaci seminářů, besed, workshopů s tematikou EVVO, na zpracování vzdělávacího obsahu, vytváření vlastních učebních dokumentů a pomůcek, další vzdělávání pedagogických pracovníků školy aj. V JČK bylo ze strany MŠMT vybráno celkem 33 úspěšných škol, 21 z nich byly školy mateřské nebo základní.

Rozvojový program ve vzdělávání **Podpora dalšího vzdělávání pedagogických pracovníků v regionech** poskytl dotaci na rok 2008 přednostně na studium pedagogiky, studium pro asistenty pedagoga, studium specializovaných činností a průběžné vzdělávání. V kalendářním roce 2007 bylo realizováno 205 akcí, proškoleny 4 244 pedagogů, z toho dlouhodobých kurzů (ICT, asistent pedagoga, cizí jazyky) se zúčastnilo 1 099 zájemců.

Zabezpečení okresních a krajských kol soutěží se týkal program **Podpora soutěží a přehlídek v zájmovém vzdělávání pro školní rok 2007/2008**. Jednalo se o soutěže předmětové, umělecké, sportovní a soutěže v oblasti speciálního školství. Soutěže organizovaly z pověření Krajského úřadu Jihočeského kraje DDM, ZUŠ a školy pro žáky se speciálními vzdělávacími potřebami. V kalendářním roce 2007 i 2008 byla na zabezpečení soutěží a přehlídek vyhlášených MŠMT poskytnuta částka ve výši 1 919 000 Kč. Soutěží se v roce 2007 zúčastnilo 62 051 žáků ze základních škol, středních škol, základní uměleckých škol a „speciálních škol“, v roce 2008 byla účast žáků z výše uvedených typů škol v počtu cca 50 000.

Ve srovnání s předešlými roky dochází k postupnému snižování finančních prostředků určených na rozvojové programy. Tyto chybějící prostředky jsou do jisté míry nahrazovány prostředky, o něž mohou v následujících letech školy žádat prostřednictvím operačních programů EU, zejména z OP VK.

Tabulka č. 5 Rozvojové programy MŠMT

Název rozvojového programu	Výše dotace pro JČK ve školním roce 2007/2008
Podpora přípravy sportovních talentů na školách s oborem gymnázium a gymnázium se sportovní přípravou	6 768 700 Kč
Podpora soutěží a přehlídek v zájmovém vzdělávání pro školní rok 2007/2008	1 919 000 Kč
Financování asistentů pedagoga pro děti, žáky a studenty se sociálním znevýhodněním	1 659 179 Kč
Podpora DVPP v regionech	1 600 000 Kč
Podpora environmentálního vzdělávání výchovy a osvěty (EVVO) ve školách v roce 2008	1 511 322 Kč
Zpřístupnění dalšího vzdělávání pedagogických pracovníků základních škol s ročníky pouze 1. stupně	300 000 Kč
Podpora výuky méně vyučovaných cizích jazyků v roce 2008	59 000 Kč
Celkem	11 898 201 Kč

1.7 Mezinárodní spolupráce

Mezinárodní spolupráce i ve školním roce 2007/2008 úspěšně pokračovala kooperací se sousedními regiony – Horním Rakouskem, Dolním Rakouskem a Dolním Bavorskem. Pro celý JČK je spolupráce s těmito regiony zakotvena smluvně a podporována pracovními skupinami „Školství“ (spolupráce s Dolním Bavorskem) či „Mládež a sport“ (spolupráce s Horním Rakouskem). JČK má též uzavřenou meziregionální dohodu o spolupráci se švýcarským kantonem Bern a kontakty, ač oficiální smlouvou nepodpořené, udržuje také s krajem Troms v Norsku. Prostřednictvím kontaktů jednotlivých škol se prohlubuje nejen spolupráce mezi partnerskými regiony, ale zároveň dochází ke zvyšování kvality vzdělávání v kraji. Školy zejména pořádají:

- zahraniční výměnné či poznávací pobyty pro studenty; výměny a stáže pedagogů
- exkurze a praxe v zahraničních podnicích

Nejčtenější kontakty jihočeských škol se zahraničními institucemi jsou realizovány ve státech Evropské unie (Belgie, Dánsko, Finsko, Francie, Itálie, Maďarsko, Nizozemí, Německo, Polsko, Rakousko, Slovensko, Slovinsko, Švédsko, Velká Británie, Řecko). Partnerství škol se však zaměřuje i na nečlenské státy EU jako jsou Norsko, Švýcarsko, Kanada, USA a Ukrajina.

Mezinárodní spolupráce je finančně podporována zejména programy koordinovanými **NAEP (Národní agentura pro evropské vzdělávací programy)**, jež je součástí **Domu zahraničních služeb MŠMT**. Jedná se hlavně o programy **eTwinning**, **Comenius** a **Leonardo da Vinci** integrované do **Programu celoživotního učení (LLP)**.

Ve školním roce 2007/2008 realizovalo v Jihočeském kraji **5 škol projekty Leonardo da Vinci** (školy jsou nejen předkladateli projektů, ale figurují také jako partneři projektů), **6 škol projekty**

Comenius či dobíhající projekty v rámci **Sokrates-Comenius (1 škola)**. Školy se dále zapojují do projektů **e-Twinning (2 školy)**.

Kooperaci se sousedními regiony napomáhala **do roku 2006 iniciativa EU Interreg**. V novém programovém období EU **2007-2013** jsou vyhlášeny operační programy podporující přeshraniční spolupráci nazvané **Cíl 3, Evropská územní spolupráce**. Jedná se v nich o spolupráci Jihočeského kraje s regiony Horní a Dolní Rakousko a Dolní Bavorsko. Pro tento operační program je z fondů EU vyčleněno 107,44 mil. €, které mají být z českých a rakouských národních veřejných zdrojů doplněny o 18,96 mil. €. Pro českou stranu je z fondů EU plánováno 69,12 mil. € (cca 1,95 mld. Kč), což činí přibližně 0,26 % veškerých prostředků určených z fondů EU pro Českou republiku. Součástí těchto programů je **Fond malých projektů**, ve kterém je pro Jihočeský kraj na spolupráci s Horním a Dolním Rakouskem v období 2007-2013 k dispozici 2,7 mil. € tj. přibližně 10 mil. Kč ročně.

Pro program přeshraniční spolupráce Cíl 3 Česká republika - Svobodný stát Bavorsko 2007-2013 (Cíl 3 ČR - Bavorsko) je z fondů EU vyčleněno 115,51 mil. €, které mají být z českých a německých národních veřejných zdrojů doplněny o 20,38 mil. €. Pro českou stranu je z fondů EU plánováno 55,04 mil. € (cca 1,55 mld. Kč), což činí přibližně 0,21 % veškerých prostředků určených z fondů EU pro Českou republiku.

K podpoře spolupráce škol přispívají také **Finanční mechanismy EHP/Norska**. JČK získal kontakty na kraj Troms v Norsku, díky nimž **čtyři školy** realizují společné projekty s norskými školami. Školské projekty se též uskutečňují v rámci **Visegrádského fondu** či za podpory **British Council**.

OŠMT vede na základě výročních zpráv jednotlivých škol podrobnou databázi jejich mezinárodních aktivit, do které je na základě vyžádání možno nahlédnout.

1.8 Spolupráce na regionální úrovni (s obcemi, se sociálními partnery, s Radou pro rozvoj lidských zdrojů)

Spolupráce se sociálními partnery probíhala prostřednictvím Rady pro rozvoj lidských zdrojů (RRLZ), ve které jsou všichni sociální partneři zastoupeni. OŠMT předkládá pravidelně RRLZ k posouzení žádosti škol a školských zařízení o změny v rejstříku škol a školských zařízení, návrhy na optimalizaci sítě škol a další odborem zpracovávané dokumenty. Prostřednictvím RRLZ byla také zabezpečena spolupráce se sociálními partnery na přípravě a na využívání strukturálních fondů EU.

S pracovníky úřadů práce spolupracoval OŠMT při výměně informací z oblasti školství a trhu práce. Úřady práce (ÚP) se vyjadřovaly k uvažovaným oborovým změnám, odbor školství prostřednictvím ÚP zase poskytoval informace výchovným poradcům v oblasti právních předpisů, změn týkajících se zápisu nových oborů, rozborů přijímacího řízení aj. Oboustrannou snahou zůstává uvádět v soulad potřeby a požadavky trhu práce a současně uspokojovat zájem žáků (uchazečů) o určitý typ vzdělání.

Největší pozornost je věnována komunikaci s pověřenými obcemi III. typu. Probíhá formou společných porad, elektronickou poštou, telefonicky i osobními konzultacemi s jednotlivými pracovníky. Informace jsou zároveň uveřejňovány na internetových stránkách Krajského úřadu pod odkazem Odbor školství, popř. Občan a úřady nebo v kapitole Děti a mládež – zájmová činnost. Za již zaběhlou se dá považovat forma spolupráce pod názvem Informační listy. Zaslání Informačních listů do jednotlivých měst a obcí (zřizovatelům základních škol, mateřských škol a školských zařízení) pomáhá zajistit aktuální informovanost z oblasti školské legislativy.

2 STAV A ZMĚNY VZDĚLÁVACÍ SOUSTAVY V JEDNOTLIVÝCH OBLASTECH

2.1 Předškolní vzdělávání

Předškolní vzdělávání je institucionálně zajišťováno mateřskými školami, které jsou legislativně zakotveny v rámci vzdělávací soustavy jako druh školy. Úkolem předškolního vzdělávání je vytvářet předpoklady pro celoživotní vzdělávání, rozvíjet osobnost dítěte, podporovat jeho tělesný rozvoj a zdravý a napomáhat mu v chápání okolního světa.

Vzhledem k pozastavení činnosti Základní školy Cizkrajov v okrese Jindřichův Hradec přerušila provoz i mateřská škola, jejíž činnost tato základní škola vykonávala. Oddělením od základních škol vznikla také dvě nová ředitelství mateřských škol v okrese České Budějovice, a to mateřská škola Lipí a Boršov nad Vltavou. Počet mateřských škol jiných zřizovatelů zůstává nezměněn.

Tabulka č. 6 Porovnání počtu dětí, tříd, MŠ všech zřizovatelů (obec, církev, soukromá osoba)

JČK	Počet ředitelství MŠ všech zřizovatelů	Počet jednotlivých pracovišť - obec	Počet jednotlivých pracovišť - jiný zřizovatel	Počet ZŠ se součástí MŠ	Počet tříd	Počet dětí
šk.r. 2005/2006	149	346	5	142	782	18 205
šk.r. 2006/2007	147	345	5	141	780	18 455
šk.r. 2007/2008	149	344	5	139	798	18 794

Počet dětí v mateřských školách všech zřizovatelů v posledních letech stále narůstá. Oproti stavu vykázanému ve výkaze o mateřské škole k 30. 9. 2006 se ve školním roce 2007/2008 počet dětí zvýšil o 339, počet tříd vzrostl o 18. Počet ředitelství mateřských škol je stabilizován.

Počet dětí se meziročně zvýšil v šesti okresech JČK, nejvíce v okrese České Budějovice o 105 dětí, k poklesu naopak došlo v okrese Jindřichův Hradec, a to o 30 dětí.

Tabulka č. 7 Počet MŠ zřizovaných obcemi, počet tříd, počet dětí na třídu a přepočtený počet pedagogů podle obcí s rozšířenou působností

Obce s rozšířenou působností	Počet ředitelství	Počet ZŠ se součástí MŠ	Počet dětí celkem	Počet tříd	Počet dětí na třídu	Přepočtený počet učitelů	Počet dětí na jednoho učitele
České Budějovice	34	20	4 129	168	24,6	303,0	13,6
Trhové Sviny	6	4	610	25	24,4	43,4	14,0
Týn nad Vltavou	1	5	414	17	24,4	30,8	13,4
Český Krumlov	8	16	1 281	52	24,6	93,1	13,8
Kaplice	6	5	680	28	24,3	47,5	14,3
Jindřichův Hradec	13	10	1 389	63	22,0	108,6	12,7
Dačice	5	7	635	29	21,9	49,4	12,9
Třeboň	7	6	701	32	22,0	53,0	13,2
Písek	8	14	1 576	66	23,9	114,9	13,8
Milevsko	9	2	513	23	22,3	37,9	13,6
Prachatice	11	8	1 114	49	22,8	84,3	13,2
Vimperk	2	10	540	23	23,5	39,1	13,8

Blatná	2	4	375	16	23,4	27,0	13,9
Strakonice	9	9	1 226	54	22,7	86,4	14,1
Vodňany	5	0	342	14	24,4	24,0	14,3
Soběslav	6	1	636	27	23,6	45,9	13,9
Tábor	12	18	2 356	100	23,6	160,1	14,8
Celkem	144	139	18 517	786	23,6	1 348,4	13,7

Naplněnost tříd u mateřských škol všech zřizovatelů se opět zvýšila, u škol obecních představuje průměrný počet 23,6 dítěte na jednu třídu, u škol ostatních zřizovatelů byl tento počet o něco nižší a představoval 23,1 dítěte na jednu třídu. Nejvyšší naplněnost tříd u škol zřizovaných obcí v tomto školním roce je z tabulky patrná ve správním obvodu obce s rozšířenou působností České Budějovice a Český Krumlov, naopak nejméně dětí na třídu je vykazováno v působnosti obce s rozšířenou působností Dačice.

Tabulka č. 8 Počet MŠ jiných zřizovatelů, počet dětí a učitelů

Okres	MŠ církevní	MŠ soukromé	Počet tříd	Počet dětí	Přepočtený počet učitelů	Počet dětí na jednoho učitele
České Budějovice	2	1	6	147	12,2	12,0
Strakonice		1	2	41	3,0	13,7
Tábor	1		4	89	6,5	13,7
Celkem	3	2	12	277	22,7	12,2

Opět se meziročně zvýšil průměrný počet dětí na jednu pedagogickou pracovníci, který je u mateřských škol jiných zřizovatelů nižší než u mateřských škol zřizovaných obcí.

Tabulka č. 9 Využití kapacity mateřských škol všech zřizovatelů po jednotlivých okresech

	Počty dětí okres	Počet dětí město	Kapacity MŠ okres	Kapacity MŠ město	Využití kapacity v % okres	Využití kapacity v % město
České Budějovice	5 300	2 678	5 787	2 733	92	98
Český Krumlov	1 961	486	2 498	567	79	86
Jindřichův Hradec	2 725	706	3 239	727	84	97
Písek	2 089	996	2 578	1 070	81	93
Prachatice	1 654	469	2 035	494	81	95
Strakonice	1 984	797	2 326	819	85	97
Tábor	3 081	1 136	3 532	1 321	87	86
Celkem	18 794	7 268	21 995	7 731	85	94

Kapacity MŠ v souvislosti s populačním vývojem se v jednotlivých okresech v průměru jeví jako dostačující. V regionech s nedostatkem míst v MŠ řeší zřizovatelé situaci žádostmi o navýšování kapacit mateřských škol tam, kde to hygienické, bezpečnostní a prostorové podmínky dovolují, a OŠMT KÚ jim v tomto ohledu vychází maximálně vstříc. V uplynulém roce požádalo o zvýšení kapacity 26 zřizovatelů obecních škol. V Českých Budějovicích byla navýšena kapacita u pěti mateřských škol, ve Strakonících u jedné mateřské školy, ostatní žadatelé byli z menších obcí. Maximálně jsou zaplněné také mateřské školy obcí v okolí větších měst. Nově vybudovaná satelitní městečka buď svá zařízení nemají, nebo nabízejí ve svých převážně jednotřídních mateřských školách jen omezený počet míst.

Z okresních měst je kapacita mateřských škol nejvíce využita v Českých Budějovicích, Jindřichově Hradci a Strakonících. 100 % využití kapacit v okresních městech není zřejmě možné prozatím

dosáhnout z důvodů pronájmu jednotlivých tříd nebo pavilónů jiným subjektům. Zřizovatelé ale tyto smlouvy vypovídají a s obnovením dalších tříd počítají.

Všechny mateřské školy mají zpracovány ŠVP, které jsou v souladu se zásadami RVP PV. Školy tyto programy uplatňují v praxi, průběžně vyhodnocují a aktualizují.

Vytváření konkurenčního prostředí v oblasti předškolního vzdělávání motivuje mateřské školy k různorodosti nabídek vzdělávacích programů a projektů. Pět mateřských škol v kraji je zapojeno do projektu Škola podporující zdraví, další tři pracují na principech waldorfské pedagogiky, čtyři zařízení na principech pedagogiky Montessori, v rámci čtyř běžných mateřských škol jsou zřízeny třídy s prvky křesťanské výchovy a dvě mateřské školy zařazují do vzdělávání prvky programu Začít spolu.

2.2 Základní vzdělávání, vzdělávání cizinců, multikulturní výchova a environmentální výchova

Ve školním roce 2007/2008 byla zahájena na základních školách výuka podle nových vzdělávacích programů, které jednotlivé školy v předchozích letech připravovaly podle Rámcového vzdělávacího programu pro základní vzdělávání (RVP ZV). Školní vzdělávací programy (ŠVP) byly povinně zavedeny v 1. a 6. ročnících základních škol. Výjimečně se podle ŠVP vyučovalo i ve vyšších ročnících, ale jen v základních školách, které v předchozích letech experimentálně ověřovaly výuku podle těchto vzdělávacích programů. V ostatních základních školách se v ročnících kromě 1. a 6. vyučovalo podle vzdělávacích programů Základní škola, Obecná škola a Národní škola. Mimo to byly na některých školách uplatňovány další vzdělávací programy či jejich prvky, např. Škola podporující zdraví, Začít spolu, pedagogika Montessori či waldorfská pedagogika.

Na 35 základních školách navíc probíhala rozšířená výuka některých předmětů – viz tabulka č. 10

Tabulka č. 10 Přehled počtu tříd a skupin s rozšířenou výukou předmětů

Vzdělávací obor	Počet tříd s rozšířenou výukou	Počet skupin s rozšířenou výukou
Matematika a její aplikace	15	0
Tělesná výchova	51	21
Cizí jazyky	61	14
Umění a kultura	12	8
Informační a komunikační technologie	8	0

Ve školním roce 2007/2008 bylo v Jihočeském kraji 225 základních škol zřizovaných obcemi. Plně organizovaných škol bylo 151, škol pouze s 1. stupněm bylo 74. Ve všech základních školách zřizovaných obcemi plnilo povinnou školní docházku v běžných i speciálních třídách 50 606 žáků, to je o 1 775 žáků méně než v předchozím školním roce. Bylo zapsáno 76 žáků, kteří plnili povinnou školní docházku v zahraničí nebo v zahraniční škole na území České republiky. Pro 13 žáků zvolili rodiče tzv. jiný způsob plnění povinné školní docházky a tito žáci byli v souladu se školským zákonem vzděláváni individuálně.

Na základních školách významně vzrostl počet asistentů pedagoga. S žáky se speciálními vzdělávacími potřebami jich pracovalo na základních školách zřizovaných obcemi zhruba 109, tj. o 20 více než ve srovnatelném období minulého školního roku.

V jedné soukromé základní škole plnilo školní docházku 191 žáků a ve 2 základních školách zřizovaných církví to bylo 516 žáků.

V základních školách zřizovaných obcemi bylo vzděláváno 548 žáků jiného státního občanství než ČR. Tento počet vykazuje oproti minulému období mírně vzrůstající tendenci. Nejvíce

z uvedeného počtu žáků je Slováků, Vietnamců a Ukrajinců. Ve dvou okresech využili tito žáci možnosti bezplatné přípravy k začlenění do základního vzdělávání zahrnující výuku českého jazyka přizpůsobenou potřebám těchto žáků.

Tabulka č. 11 Počty žáků v ZŠ zřizovaných obcemi (bez speciálních tříd) k 1. 9. 2007

Okres	Počet ZŠ	Počet tříd	Počet žáků celkem	Počet žáků v jednotlivých ročnících								
				I.	II.	III.	IV.	V.	VI.	VII.	VIII.	IX.
České Budějovice	51	640	13 895	1 573	1 565	1 554	1 535	1 562	1 354	1 437	1 621	1 694
Český Krumlov	29	267	5 330	588	588	556	585	621	557	577	609	649
J.Hradec	39	380	7 839	873	842	844	840	843	760	836	1 023	978
Písek	21	267	5 683	598	643	598	618	624	588	631	685	698
Prachatice	28	225	4 278	504	469	496	456	462	421	457	503	510
Strakonice	23	276	5 472	594	580	575	553	619	549	608	708	686
Tábor	34	393	7 952	847	861	857	797	846	860	894	1 009	981
Celkem	225	2 448	50 449	5 577	5 548	5 480	5 384	5 577	5 089	5 440	6 158	6 196

Tabulka č. 12 Počty žáků v ZŠ zřizovaných soukromými subjekty k 1. 9. 2007

Okres	Počet ZŠ	Počet tříd	Počet žáků celkem	Počet žáků v jednotlivých ročnících								
				I.	II.	III.	IV.	V.	VI.	VII.	VIII.	IX.
Tábor	1	9	191	20	26	26	19	26	16	18	25	15

Tabulka č. 13 Počty žáků v ZŠ zřizovaných církví k 1. 9. 2007

Okres	Počet škol	Počet tříd	Počet žáků celkem	Počet žáků v jednotlivých ročnících								
				I.	II.	III.	IV.	V.	VI.	VII.	VIII.	IX.
České Budějovice	1	18	412	45	46	47	30	29	69	56	42	48
Tábor	1	8	104	13	11	15	15	15	10	15	0	10
Celkem	2	26	516	58	57	62	45	44	79	71	42	58

Tabulka č. 14 Počty žáků v ZŠ zřizovaných obcemi (bez speciálních tříd) - přehled podle obcí s rozšířenou působností k 1. 9. 2007

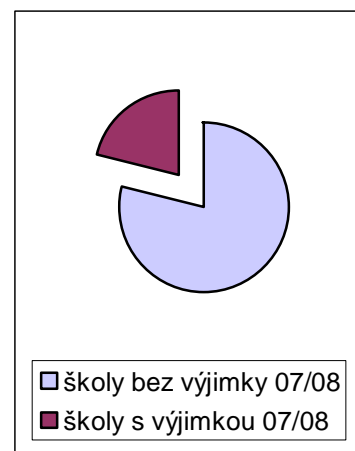
Okres	Obec III. typu	Počet ZŠ	Počet tříd	Počet žáků celkem	Počet žáků na třídu
České Budějovice	České Budějovice	37	505	11 218	22,2
	Trhové Sviny	7	71	1 408	19,8
	Týn nad Vltavou	7	64	1 269	19,8
Český Krumlov	Český Krumlov	20	180	3 558	19,8
	Kaplice	9	87	1 772	20,4
Jindřichův Hradec	Jindřichův Hradec	19	195	4 070	20,9
	Dačice	10	86	1 679	19,5
	Třeboň	10	99	2 090	21,1
Písek	Písek	15	192	4 146	21,6
	Milevsko	6	75	1 537	20,5
Prachatice	Prachatice	16	138	2 777	20,1

	Vimperk	12	87	1 501	17,3
Strakonice	Strakonice	14	171	3 336	19,5
	Blatná	6	61	1 127	18,5
	Vodňany	3	44	1 009	22,9
Tábor	Tábor	28	311	6 239	20,1
	Soběslav	6	82	1 713	20,9
Celkem		225	2 448	50 449	20,6

Výjimku z průměrného počtu žáků na třídu má zřizovatelem udělena 60 základních škol, tedy 26 % z celkového počtu 225 základních škol. I školní rok 2007/2008 byl poznamenán upozorněním na porušení právních předpisů, neboť nebyly dodrženy podmínky pro udělení výjimky škole. Toto upozornění obdrželi dva zřizovatelé a jimi zřizované školy. Po obdržení písemného upozornění se stanovením termínu pro nápravu provedly školy takové úpravy, aby byly splněny stanovené podmínky a výjimka mohla být udělena.

Tabulka č. 15 Porovnání počtu škol s udělenou výjimkou z počtu žáků

Okres	2004/2005	2005/2006	2006/2007	2007/2008
	Počet škol na výjimku	Počet škol na výjimku	Počet škol na výjimku	Počet škol na výjimku
České Budějovice	7	10	10	10
Český Krumlov	3	4	3	3
Jindřichův Hradec	12	10	14	8
Písek	4	7	8	8
Prachatice	15	11	10	13
Strakonice	9	7	8	9
Tábor	13	12	9	9
Celkem	63	61	62	60



Environmentální vzdělávání, výchova a osvěta (EVVO)

Činnost škol v oblasti EVVO vychází z dlouhodobého dokumentu JČK, kterým je „Systém podpory environmentálního vzdělávání, výchovy a osvěty (EVVO) a informování veřejnosti o stavu životního prostředí JČK. Na tento dokument navazuje „Opatření akčního plánu koncepce podpory EVVO v JČK na roky 2007 – 2009“. Koordinační skupina a koordinátorka EVVO JČK zodpovídají za plnění „Systému EVVO v kraji“. Akční plán (AP) se zabývá problematikou motivace škol k ustavování a vzdělávání školních koordinátorů EVVO a vytváření školních programů či projektů EVVO. Dalšími důležitými body AP jsou ŠVP s prvky zaměřenými na výchovu k udržitelnému rozvoji (VUR). Pro přípravu a realizaci vlastních projektů z oblasti VUR jsou maximálně využívány kapacity center ekologické výchovy (dále CEV) a středisek ekologické výchovy (SEV) a další veřejné instituce v JČK (např. Cassiopeia, Rosa, CALLA, Hnutí Duha, Šípek, Energy centre, Dřípatka, CHKO Šumava atd.). AP nezapomíná ani na další vzdělávání pedagogů v oblasti EVVO a VUR včetně ekologizace provozu škol a školských zařízení.

Významnými školními institucemi v oblasti EVVO jsou: SOŠ pro ochranu a tvorbu životního prostředí ve Veselí nad Lužnicí, Střední zemědělská škola v Písku, VOŠ a Střední zemědělská škola v Táboře, Střední rybářská škola a Vyšší odborná škola vodního hospodářství a ekologie ve Vodňanech a Střední škola rybářská a vodohospodářská Jakuba Krčína v Třeboni.

Tyto školy ekologii a výchovu k udržitelnému rozvoji přímo vyučují a mají také celou řadu mimoškolních aktivit včetně mnohaleté spolupráce se zahraničními školami při tvorbě společných ekoprojektů. Školy jsou Pilotními školami Klubu ekologické výchovy (KEV) a zajišťují též přípravu učitelů pro vzdělávání k VUR.

Klub ekologické výchovy Praha ocenil aktivní činnost některých škol a propůjčil jim čestný titul „Škola udržitelného rozvoje 1. stupně“ (SZeŠ Písek; VOŠ a SZeŠ Tábor; SRŠ a VOŠ VHE Vodňany).

V Regionálním vzdělávacím centru pro obnovitelné zdroje energie (ve Střední průmyslové škole strojní a stavební v Táboře) proběhla v jarních měsících roku 2008 všechna soutěžní kola (krajské, národní a mezinárodní) projektu ENERSOL 2008. Jihočeské družstvo vytvořené z žáků krajských škol zapojených v projektu ENERSOL 2008 a vedené pedagogy SPŠ Tábor, zvítězilo v krajské i národní soutěži a velmi dobře si vedlo i v mezinárodní soutěži. SPŠ strojní a stavební Tábor obdržela ocenění od ministra životního prostředí.

Konkrétní činnost v oblasti EVVO na jednotlivých školách vychází převážně z vlastních plánů EVVO a aktivit školních koordinátorů a zahrnují především pravidelně se opakující akce, které se stávají běžnou součástí výuky jednotlivých předmětů (např. návštěvy ZOO, botanických zahrad, muzeí, tematicky zaměřené výlety, separace odpadů a celá řada dalších aktivit).

EVVO ve školním roce 2007/2008 podpořená z rozpočtu JČK

Tabulka č. 16 Grantový program na podporu rozvoje EVVO (vybrány školy a další organizace, které provádějí přímou výchovně vzdělávací práci s dětmi a mládeží související se školní výukou)

škola/organizace	projekt	termín realizace	finanční podpora (v Kč)
ZŠ Plešivec Český Krumlov	Podpora školního programu EVVO v ZŠ Plešivec	1.4. – 31.12.	10 000
ZŠ a MŠ Čkyně	Příroda – naše nejlepší učitelka	16.4. – 31.12.	30 000
ZŠ a MŠ Horní Stropnice	Optimalizace školního programu EVVO ZŠ a MŠ Horní Stropnice	1.4. – 31.12.	35 000
ZŠ Chyšky	Zajímavosti neživé přírody okolí Chyšek významné pro mikro i makroregion	1.4. – 31.12.	20 000
ZŠ Kovářov	Ohrožené organismy v zoologických a botanických zahradách ČR	1.5. – 30.11.	20 000
ZŠ Sira Nicholase Wintona Kunžak	Environmentální výchova v praxi ZŠ S. N. Wintona	1.4. – 30.11.	40 000
ZŠ T.G. Masaryka a MŠ Písek	Zajímavosti Písecka a okolí očima žáků ZŠ T.G. Masaryka Písek	1.4. – 30.11.	15 000
ZŠ a MŠ Helsinská Tábor	Poznáváme životní prostředí našeho sídliště a města	20.4. – 31.8.	15 000
ZŠ Horní Stropnice	Vybavení učebny environmentálního přírodopisu učebními pomůckami	1.4. – 31.12.	40 000
ZŠ Vodňanská Prachatice	Hurá na Dřípatku	1.4. – 31.12.	45 000
SOŠ vet., mech.a zahr. a JŠ České Budějovice	Začlenění revitalizovaných rybníků do areálu EVVO a jejich využití	15.4. – 20.12.	30 000
SOU Blatná	Cyklus přednášek a besed k EVVO v SOU Blatná	1.4. – 31.12.	3 000
SOU Lišov	Cestou k přírodě a zdraví – naučná bylinná zahrada a přírodní učebna SOU Lišov	1.4. – 30.11.	30 000
SZeŠ Písek	Příprava a realizace výukových environmentálních programů vedoucích žáky ke vzdělávání k UR s ohledem na	1.4. – 31.12.	40 000

	mezipředmětové vztahy		
ZČ HB Forest – CEGV Cassiopeia České Budějovice	Ekologické výukové programy pro mateřské, základní a střední školy Jihočeského kraje	1.4. – 31.12.	30 000
Český nadační fond pro vydru Třeboň	Příroda jako fungující a pro člověka důležitý orchestr s nástroji v podobě druhů	1.5. – 30.11.	23 000
Hamerský potok – Sdružení pro ochranu krajiny a přírody v povodí Hamerského potoka Jindřichův Hradec	EVVO na Jindřichohradecku	1.4. – 31.12.	40 000
Hnutí DUHA České Budějovice	Moudře s bioodpady – šance pro mládež	1.4. – 31.12.	30 000
ZO ČSOP Šípek Český Krumlov	Ze světa i z naší domácnosti – nové výukové programy pro základní školy	1.4. – 31.8.	40 000

2.3 Střední vzdělávání

Tabulka č. 17 Počet středních škol k 1. 1. 2008

Střední školy	Zřizovatel				Celkem
	Kraj	Církev	Obec	Soukromý	
Gymnázium	16	1	1	4	22
Gymnázium a SŠ	2			2	4
SŠ a VOŠ	13			1	14
Konzervatoř	1				1
SŠ (SOŠ, SOU, OU)	40		1	8	49
Praktická škola (Spec. SŠ)	6	1		1	8
Celkem	78	2	2	16	98

Počet středních škol k 1.1.2007 a k 1.1.2008 je nezměněn.

Tabulka č. 18 Počty žáků ve středních školách ve školním roce 2007/2008
České Budějovice

Název školy	GY (ob. K)		SOŠ (ob. M)		SOU (ob. L, H)		OU (ob. E) a PŠ		SŠ *
	počet žáků	nové přijatí	počet žáků	nové přijatí	počet žáků	nové přijatí	počet žáků	nové přijatí	
GY J. V. Jirsíka, ČB	532	91							120
GY, Česká, ČB	406	59							65
GY, Jírovcova, ČB	450	91							60
GY olympijských nadějí, ČB	262	61							60
GY, Týn nad Vltavou	228	29							26
GY, Trhové Sviny	213	29							23
Obchodní akademie, ČB			446	95					108
SOŠ vet., mech.a zahr. a JS Č. Budějovice			642	166					153
SPŠ stroj. a elektrotech., ČB			504	140					93
SPŠ stavební, ČB			531	159					111
Konzervatoř, ČB			167	38					24

SZŠ a VOŠ zdrav., ČB			512	139					120
VOŠ, SPŠ aut. a tech., ČB			220	62	1058	398			360
SOŠ a SOU, T. Sviny			88	21	236	79	77	25	96
SŠ a VOŠ CR, ČB			237	63	330	105			151
SŠ OSaP a VOŠ, ČB			207	50	818	273			281
SŠ el., COP, Hluboká			109	31	321	76			101
ISŠ stavební, ČB			164	39	432	173			117
SŠ obchodní, ČB			268	69	289	82			136
SOŠ a SOU, Hněvkovice			37	8	241	103	7	0	79
SOU, Lišov					101	25	169	70	81
* MŠ, ZŠ a PrŠ, ČB, Štít.							17	10	5
* ZŠ a PrŠ, Trhové Sviny							9	5	4
Celkem	2091	360	4132	1080	3826	1314	279	110	2374

Český Krumlov

Název školy	GY (ob. K)		SOŠ (ob. M)		SOU (ob. L, H)		OU (ob. E) a PŠ		SŠ *
	počet žáků	nově přijatí	počet žáků	nově přijatí	počet žáků	nově přijatí	počet žáků	nově přijatí	
GY, Č. Krumlov	491	84							78
GY a SOŠ ek., Kaplice	178	41	108	19	229	95			109
SUPŠ sv. An. České, ČK			235	65					43
SOŠ zdrav. a SOU, ČK			162	57	165	60			63
SOŠ stroj. a el., Velešín			112	29	277	81			77
Celkem	669	125	617	170	671	236	0	0	370

Jindřichův Hradec

Název školy	GY (ob. K)		SOŠ (ob. M)		SOU (ob. L, H)		OU (ob. E) a PŠ		SŠ *
	počet žáků	nově přijatí	počet žáků	nově přijatí	počet žáků	nově přijatí	počet žáků	nově přijatí	
GY, J. Hradec	491	92							95
GY, Třeboň	343	55							51
GY, Dačice	315	54							55
OA TGM a JŠ, J. Hradec			249	62					60
Obch. akademie, Třeboň			234	63					55
SOŠ a SOU, J. Hradec			319	47	276	105			145
SZŠ, Jindřichův Hradec			196	48					43
SOŠ a SOU, Třeboň			148	39	332	120			104
SŠ tech. a obch., Dačice			109	27	267	96			108
SŠ, České Velenice			62	16	145	43			23
SOU zem. a sl., Dačice					236	72	57	20	86
SŠ rybářská a vodohospod. Jakuba Krčína, Třeboň					237	92			78

* MŠ, ZŠ a PrŠ, J. Hradec							7	4	1
Celkem	1149	201	1 317	302	1 493	528	64	24	904

Písek

Název školy	GY (ob. K)		SOŠ (ob. M)		SOU (ob. L, H)		OU (ob. E) a PŠ		SS *
	počet žáků	nově přijatí	počet žáků	nově přijatí	počet žáků	nově přijatí	počet žáků	nově přijatí	absolventi
GY, Písek	667	140							118
GY, Milevsko	251	43							50
OA a JŠ, Písek			244	61					57
SPŠ a VOŠ, Písek			477	114					94
SZŠ, Písek			231	60					52
SZeŠ, Písek			201	42					40
VOŠ lesnická a SLŠ, Písek			221	55	30	0			56
SOŠ a SOU, Písek			82	28	773	287	98	34	255
SOŠ a SOU, Milevsko			35	18	126	20	60	21	51
* DD, MŠ, ZŠ ... Písek							6	2	3
Celkem	918	183	1 491	378	929	307	164	57	776

Prachatice

Název školy	GY (ob. K)		SOŠ (ob. M)		SOU (ob. L, H)		OU (ob. E) a PŠ		SS *
	počet žáků	nově přijatí	počet žáků	nově přijatí	počet žáků	nově přijatí	počet žáků	nově přijatí	absolventi
GY, Prachatice	361	61							59
GY a SOŠ ek., Vimperk	380	63	102	24					88
VOŠ soc. a SPgŠ, Prachatice			259	61					53
SŠ, Vimperk					195	53	0	0	60
SOU, Netolice					305	93			87
Celkem	741	124	361	85	500	146	0	0	347

Strakonice

Název školy	GY (ob. K)		SOŠ (ob. M)		SOU (ob. L, H)		OU (ob. E) a PŠ		SS *
	počet žáků	nově přijatí	počet žáků	nově přijatí	počet žáků	nově přijatí	počet žáků	nově přijatí	absolventi
GY, Strakonice	589	120							108
VOŠ a SPŠ, Strakonice			452	119					87
VOŠ a SPŠ, Volyně			467	93					111
SRŠ a VOŠ, Vodňany			120	30					30
SOŠ, Blatná			371	87					79
SŠ a JŠ, Volyně			381	99	84	20			113
SŠ řem a sl., Strakonice					700	229	20	9	185

SOU, Blatná					267	87			74
Celkem	589	120	1 791	428	1 051	336	20	9	787

Tábor

Název školy	GY (ob. K)		SOS (ob. M)		SOU (ob. L, H)		OU (ob. E) a PŠ		SS *
	počet žáků	nově přijatí	počet žáků	nově přijatí	počet žáků	nově přijatí	počet žáků	nově přijatí	
GY P. de Coubertina, Tábor	761	152							145
GY, Soběslav	284	60							58
OA a VOŠ ekon., Tábor			328	63					87
VOŠ a SZeŠ, Tábor			224	62					46
SZŠ, Tábor			221	59					49
SPŠ strojní a stav., Tábor			599	146	152	76			178
SPŠ keramická, Bechyně			204	48					54
SOS pro ochranu a tvorbu ŽP, Veselí n. Lužnicí			275	63					54
VOŠ, SŠ, COP, S. Ústí			449	135	384	128			210
SŠ spojů a informatiky, Tábor			108	30	296	75			103
SŠ obch., sl. a řem a JŠTábor			435	115	739	263			262
SOU tech., Soběslav					270	105			64
* OU, PrŠ a ZŠ, Soběslav							217	78	62
Celkem	1 045	212	2 843	721	1 841	647	217	78	1 372

Tabulka č. 19 Souhrn - školy - zřizovatel Jihočeský kraj

Typ školy	GY (ob. K)		SOS (ob. M)		SOU (ob. L, H)		OU (ob. E) a PŠ		SS *
	počet žáků	nově přijatí	počet žáků	nově přijatí	počet žáků	nově přijatí	počet žáků	nově přijatí	
Okres									
České Budějovice	2 091	360	4 132	1 080	3 826	1 389	279	110	2 374
Český Krumlov	669	125	617	170	671	236	0	0	370
Jindřichův Hradec	1 149	201	1 317	302	1 493	528	64	24	904
Písek	918	183	1 491	378	929	307	164	57	776
Prachatice	741	124	361	85	500	146	0	0	347
Strakonice	589	120	1 791	428	1 051	336	20	9	787
Tábor	1 045	212	2 843	721	1 841	647	217	78	1 372
Celkem	7 202	1 325	12 552	3 164	10 311	3 589	744	278	6 930

Tabulka č. 20 Školy ostatních zřizovatelů

Název školy	GY (ob. K)		SOŠ (ob. M)		SOU (ob. L,H)		OU (ob. E) a PS		SŠ *
	počet žáků	nově přijatí	počet žáků	nově přijatí	počet žáků	nově přijatí	počet žáků	nově přijatí	
Biskupské gymnázium J.N.Neumanna a Církev. ZŠ, ČB	660	100							113
Česko-anglické GY., ČB	290	47							59
České reálné GY, ČB	287	51							53
TIS Hluboká n. Vltavou	89	3							19
VOŠ a SŠ, s.r.o., ČB	7	7	128	23					18
Soukr. SŠ a JŠ, ČB			133	55	218	89			61
EDUCAnet-Soukr.GY, ČB	6	6	11	11					0
Střední škola podnikání, o.p.s., Č. Budějovice			18	18	82	38			42
Soukr. SŠ obch., sl. a provozu hotelů, J. Hradec			73	13	25	15			25
Reálné gymnázium a SOŠ podnikání, J. Hradec	4	4			24	10			13
Soukr. výtvar. střed. šk., Písek			139	42					33
Soukr. SOŠ a SOU, Prachatice			54	0	117	65			59
Gymnázium, Vodňany	178	24							19
SOU služeb, Vodňany					72	18	15	8	44
Euroškola, Strakonice, SOŠ			241	54					44
TRIVIS SŠ veřejnoprávní, Vodňany			198	55					41
Táborské soukr. GY, Tábor	260	33							30
SOŠ a SOU Heureka, Tábor			52	15	100	29			27
* MŠ, ZŠ a PrŠ při centru ARPIDA, o.p.s.							6	2	4
* MŠ, ZŠ spec. a PrŠ Diakonie ČCE Rolnička, Soběslav							8	3	4
Celkem	1 781	275	1 047	286	638	264	29	13	708

Poznámky:

- * Úplný přehled o počtech žáků viz kapitola 2.7. – vzdělávání dětí, žáků a studentů se speciálními vzdělávacími potřebami.
- „SŠ absolventi“
Uvedení absolventi jsou absolventy středních škol ve školním roce 2007/2008. Údaje o absolventech jsou vzaty ze zahajovacího výkazu za školní rok 2008/2009 S 8-01. Výkaz S 8-01 již nerozlišuje GY, SOŠ, SOU, OU a PrŠ, pouze žáci SŠ.

Počty žáků středních škol – všichni zřizovatelé
(Z počtu žáků SOŠ vyčleněn počet žáků oborů lyceí.)

Tabulka č. 21 Počty žáků na středních školách ve školním roce 2007/2008

Zřizovatel	GY	Lycea	SOŠ	SOU	OU a PrŠ	Celkem	Celkem (%)
Kraj	7 202	973	11 579	10 311	744	30 809	89,8
Ostatní	1 781	25	1 022	638	29	3 495	10,2
Celkem	8 983	998	12 601	10 949	773	34 304	
Celkem (%)	26	3	37	32	2	100	

Tabulka č. 22 Počty nově přijatých žáků na středních školách ve školním roce 2007/2008
(Z počtu žáků SOŠ vyčleněn počet žáků oborů lyceí.)

Zřizovatel	GY	Lycea	SOŠ	SOU	OU a PrŠ	Celkem
Kraj	1 325	320	2 844	3 589	278	8 356
Ostatní	279	25	261	264	13	838
Celkem	1 600	345	3 105	3 853	291	9 194
Celkem v %	17	4	34	42	3	100

Na základě změn ve statistickém výkaznictví, kdy početní údaje jsou vykazovány za střední školu (druhově), předkládáme přehled o počtu tříd a žáků ve školním roce 2007/2008 bez typového rozlišení školy (G, SOŠ, SOU, OU a PrŠ). Je zachováno členění dle vzdělávacího programu středního vzdělávání.

Tabulka č. 23 Počet tříd a počet žáků ve středních školách ve školním roce 2007/2008
(všichni zřizovatelé)

	Celkem denní vzdělávání	Denní vzdělávání celkem							
		střední s maturitou					střední	střední s výučním listem	
		8 leté	6leté*	4leté - SŠ**	zkrácené	nástavbové		2-3leté	zkrácené
Třídy	1 384	167	37	719	4	56	8	393	0
Žáci	34 304	4 443	1 088	18 934	19	1 409	53	8 358	0

* včetně žáků konzervatoře (třídy 0, žáci 167)

** čtyřleté studium, z toho žáci čtyřletých oborů gymnázií 3619

Pro porovnání počtu tříd a počtu žáků jsme tímto způsobem zpracovali i školní rok 2006/2007.

Tabulka č. 24 Počet tříd a počet žáků ve středních školách ve školním roce 2006/2007
(všichni zřizovatelé)

	Celkem denní vzdělávání	Denní vzdělávání celkem							
		střední s maturitou					střední	střední s výučním listem	
		8 leté	6leté*	4leté - SŠ**	zkrácené	nástavbové		2-3leté	zkrácené
Třídy	1 396	168	35	714	2	55	6	416	0
Žáci	35 126	4 517	1 033	19 214	27	1 408	52	8 875	0

* včetně žáků konzervatoře (třídy 0, žáci 163)

** čtyřleté studium, z toho žáci čtyřletých oborů gymnázií 3669

Tabulka č. 25 Počty žáků středních škol – školní rok 2007/2008 (zahajovací výkazy)

Střední škola		Zřizovatel																				Suma
		Jihočeský kraj								Církev				Obec				Soukromá právnická osoba				
		ČB	ČK	JH	PÍ	PT	ST	TÁ	Cel.	ČB	TÁ	Cel.	ST	Cel.	ČB	JH	PÍ	PT	ST	TÁ	Cel.	
GY (K)	G 4 De	893	203	485	379	309	368	488	3 125	147	0	147	0	0	231	4	0	0	0	112	347	3619
	G 6 De	0	170	0	158	0	0	225	553	279	0	279	0	0	89	0	0	0	0	0	89	921
	G 8 De	1198	296	664	381	432	221	332	3 524	234	0	234	178	178	359	0	0	0	0	148	507	4443
	vícet. cel.	1198	466	664	539	432	221	557	4 077	513	0	513	178	178	448	0	0	0	0	148	596	5364
	Gymn. cel	2091	669	1149	918	741	589	1045	7 202	660	0	660	178	178	679	4	0	0	0	260	943	8983
Lycea (M)	De	175	0	125	60	86	174	353	973	0	0	0	0	0	25	0	0	0	0	0	25	998
SOŠ (M) a konz.	De	3957	617	1192	1431	275	1617	2490	11 579	0	0	0	0	0	265	73	139	54	439	52	1 022	12601
	Jf	135	0	0	30	0	25	152	342	0	0	0	0	0	0	0	0	0	0	0	0	342
	Cel	4092	617	1192	1461	275	1642	2642	11 921	0	0	0	0	0	265	73	139	54	439	52	1 022	12943
SOU - maturit. (L)	De	728	201	277	97	130	94	375	1 902	0	0	0	0	0	0	0	0	0	0	0	0	1 902
	Jf	63	0	0	0	0	0	0	63	0	0	0	0	0	0	0	0	0	0	0	0	63
	Cel	791	201	277	97	130	94	375	1 965	0	0	0	0	0	0	0	0	0	0	0	0	1 965
SOU - nást. (L)	De	470	0	164	114	0	111	248	1 107	0	0	0	0	0	150	49	0	103	0	0	302	1409
	Jf	577	0	228	304	0	52	187	1 348	0	0	0	0	0	144	16	0	78	184	0	422	1770
	Cel	1047	0	392	418	0	163	435	2 455	0	0	0	0	0	294	65	0	181	184	0	724	3179
SOU - učební (H)	De	2628	470	1052	718	370	846	1 218	7 302	0	0	0	72	72	150	0	0	14	0	100	264	7638
	Jf	24	0	0	0	0	0	0	24	0	0	0	0	0	6	0	0	9	0	0	15	39
	Cel	2652	470	1052	718	370	846	1218	7326	0	0	0	72	72	156	0	0	23	0	100	279	7677
OU (E)	De	253	0	57	158	0	20	217	705	0	0	0	15	15	0	0	0	0	0	0	0	720
Prakt. šk.	De	26	0	7	6	0	0	0	39	0	8	8	0	0	6	0	0	0	0	0	6	53
SŠ celkem - De		10328	1957	4023	3502	1602	3451	5 946	30 809	660	8	668	265	265	1275	126	139	171	439	412	2 562	34304
SŠ jiná forma		799	0	228	334	0	77	339	1 777	0	0	0	0	0	150	16	0	87	184	0	437	2214
SŠ souhrn studia		11127	1957	4251	3836	1602	3528	6285	32 586	660	8	668	265	265	1425	142	139	258	623	412	2 999	36518

	30315	Žáci celkem bez PrŠ a nást.; (denní st., pouze G_vyšší st.)
72,43%	21957	Žáci studijních oborů
27,57%	8358	Žáci učebních oborů

	8586	Žáci 15 let (odpovídající ročníky) bez PrŠ a nást.; denní st.
65,77%	5647	Žáci studijních oborů
34,23%	2939	Žáci učebních oborů

341	GY_niz	
2186	GY_niz	6456 G_vyšší ročníky

2.3.1 Gymnázia, Konzervatoř

V JČK působí celkem 27 gymnázií a 1 konzervatoř. 18 gymnázií je zřizovaných krajem, 7 soukromých, 1 obecní a 1 církevní. Studium má široký všeobecně vzdělávací charakter a kromě všeobecného studijního zaměření, které výrazně převládá, nabízejí některá gymnázia zaměření např. na programování, sportovní přípravu, na živé jazyky a na výuku vybraných předmětů ve francouzském a španělském jazyce.

Gymnázia zřizovaná krajem

Tabulka č. 26 Celkové počty žáků gymnázií podle délky studia – dělené podle okresů

České Budějovice

	čtyřleté	víceleté celkem	- z toho osmileté	- z toho šestileté
GY Česká České Budějovice	124	282	282	0
GY J.V.Jirsíka České Budějovice	282	250	250	0
GY Jírovcova České Budějovice	234	216	216	0
GY olympijských nadějí České Budějovice	253	9	9	0
GY Týn nad Vltavou	0	228	228	0
GY Trhové Sviny	0	213	213	0
Celkem	893	1198	1198	0

Český Krumlov

GY Český Krumlov	103	388	218	170
Gy, SOŠ ekonomická a SOU Kaplice	100	78	78	0
Celkem	203	466	296	170

Jindřichův Hradec

GY V. Nováka Jindřichův Hradec	253	238	238	0
GY Třeboň	117	226	226	0
GY Dačice	115	200	200	0
Celkem	485	664	664	0

Písek

GY Písek	269	398	240	158
GY Milevsko	110	141	141	0
Celkem	379	539	381	158

Prachatice

GY Prachatice	126	235	235	0
GY a SOŠ ekonomická Vimperk	183	197	197	0
Celkem	309	432	432	0

Strakonice

GY Strakonice	368	221	221	0
---------------	-----	-----	-----	---

Tábor

GY P. de Coubertina Tábor	366	395	230	165
GY Soběslav	122	162	102	60
Celkem	488	557	332	225

Celkem	3 125	4 077	3 524	553
---------------	--------------	--------------	--------------	------------

Gymnázia ostatních zřizovatelů**Tabulka č. 27 Celkové počty žáků gymnázií podle délky studia**

	čtyřleté	víceleté celkem	- z toho osmileté	- z toho šestileté
Biskupské GY J. N. Neumanna a Církevní ZŠ České Budějovice – církevní	147	513	234	279
Česko-anglické GY, s.r.o. České Budějovice	112	178	178	0
České reálné GY, s.r.o. České Budějovice	106	181	181	0
Townshend mezinárodní GY, o.p.s. Hluboká nad Vltavou	0	89	0	89
Táborské soukromé GY, s.r.o. Tábor	112	148	148	0
EDUCAnet – soukromé GY České Budějovice s.r.o.	6	0	0	0
VOŠ a SŠ, s.r.o.	7	0	0	0
Reálné GY a SOŠ podnikání, o.p.s.	4	0	0	0
GY Vodňany – obecní	0	178	178	0
Celkem	494	1 287	919	368

Tabulka č. 28 Celkový počet žáků na gymnáziích všech zřizovatelů

Gymnázia všech zřizovatelů	čtyřleté	víceleté celkem	- z toho osmileté	- z toho šestileté
Celkem	3 619	5 364	4 443	921

Pro tvorbu rozpočtu gymnázií je důležité stanovení počtu žáků na nižším a vyšším stupni gymnázií.

Tabulka č. 29 Celkový přehled počtu žáků gymnázií

	nižší stupeň	vyšší stupeň
Gymnázia kraje	2 000	5 202
Gymnázia ostatních zřizovatelů	527	1254
Celkem	2 527	6 456

Výkony žáků nižšího stupně gymnázia jsou rozpočtovány nižšími normativy než výkony žáků vyššího stupně.

Konzervatoř v Českých Budějovicích, kterou zřizuje JčK, poskytuje všeobecné vzdělání a připravuje žáky pro výkon uměleckých a umělecko pedagogických činností v oborech Hudba a Zpěv. Studium je šestileté, zakončené absolutoriem, tedy dosažením vyššího odborného vzdělání. Po čtyřech letech studia lze získat střední vzdělání s maturitní zkouškou.

Ve školním roce 2007/2008 se v konzervatoři vzdělávalo celkem 167 žáků, z toho v oboru Hudba 135 a v oboru Zpěv 32.

2.3.2 Střední odborné školy, Střední odborná učiliště, včetně nástavbového studia, Jazykové školy (jazykové vzdělávání)

Dle školského zákona jsou střední odborné školy a střední odborná učiliště, včetně gymnázií, odborných učilišť a praktických škol typem středních škol. (Počty žáků škol dle typu školy uvedeny v kapitole 2.3.). Pro přehled zastoupení všeobecného vzdělávání (obory gymnázií a lyceí) jsou počty žáků oboru lyceí v závěru kapitoly uvedeny v tabulce č. 21 a č. 22. Střední školy zřizované krajem vyučovaly oborům: lyceum technické, ekonomické, zdravotnické, pedagogické a přírodovědné, soukromý zřizovatel lyceu ekonomickému.

V roce 2004/2005 tyto obory studovalo 449 žáků, v následujícím roce již 632. Ve školním roce 2006/2007 byl celkový počet žáků těchto oborů 802, v roce 2007/2008 již 998.

Každoročně je sledován zájem o všeobecné a odborné vzdělávání a jsou vyhodnocovány počty přijatých uchazečů.

Tabulka č. 30 Počty žáků ve školách všech zřizovatelů dle oborové struktury
(nezapočtení žáci gymnázií, konzervatoře a praktické školy)

Oborové skupiny		Všichni zřizovatelé				Zřizovatel kraj				Nástavbové obory			
		Studijní obory		Učební obory		Studijní obory		Učební obory					
		Celkem všech zřizovatelů	Záci prvňáček ročníků	Celkem všech zřizovatelů	Záci prvňáček ročníků	Celkem zřizovatel kraj	Záci prvňáček ročníků	Celkem zřizovatel kraj	Záci prvňáček ročníků	Celkem všech zřizovatelů	Záci prvňáček ročníků	Celkem zřizovatel kraj	Záci prvňáček ročníků
16	Ekologie a ochrana životního prostředí	224	47			224	74						
23	Strojírenství a strojírenská výroba	1 477	410	1 447	506	1 477	410	1 433	506	33	21	33	21
26	Elektrotechnika, telekomunikační a výpočetní technika	1 984	518	750	284	1 973	507	750	284	121	69	121	69
28	Technická chemie a chemie silikátů	33	5	4	0	33	5	4	0				
29	Potravinářství a potravinářská chemie	167	40	409	129	167	40	379	123	19	10	19	10
31	Textilní výroba a oděvnictví	66	10	48	12	66	10	48	12				
33	Zpracování dřeva	217	47	548	184	217	47	548	184	75	24	75	24
34	Polygrafie, zpracování papíru, filmu a fotografie	86	28	82	34	86	28	82	34				
36	Stavebnictví, geodézie a kartografie	1 060	279	829	324	1 060	279	829	324	27	15	27	15
37	Doprava a spoje	234	79	34	9	234	79	34	9	32	32	32	32
39	Interdisciplinární obory	149	55			149	55						
41	Zemědělství a lesnictví	1 044	265	908	301	1 044	265	899	301				
43	Veterinářství a veterinární prevence	260	67			260	67						
53	Zdravotnictví	1 090	256			1 090	256						

63	Ekonomika a administrativa	2 852	626			2 440	546			24		24	
64	Podnikání v oborech, management	489	135			471	117			962	554	685	396
65	Gastronomie, hotelnictví a turismus	742	209	1 946	723	550	166	1 786	663	116	66	91	51
66	Obchod	366	61	667	224	366	61	667	224				
68	Veřejnosprávní činnost, právo	454	121			256	62						
69	Osobní a provozní služby	219	79	648	249	219	79	510	193				
72	Knihovnictví	101	25			101	25						
75	Pedagogika, učitelství a sociální péče	387	108			387	108						
78	Obecně odborná příprava	1 050	367			973	322						
82	Umění a užité umění	583	167	38	20	444	125	38	20				
Celkem		15 334	4 004	8 358	2 999	14 287	3 733	8 007	2 877	1 409	791	1 107	618

Jazykové školy, jazykové vzdělávání

V JČK ve školním roce 2007/2008 bylo do rejstříku škol zařazeno pět jazykových škol s právem státní jazykové zkoušky. Všechny jsou při středních odborných školách zřizovaných JČK – České Budějovice, Jindřichův Hradec, Písek, Volyně a Tábor.

V březnu 2007 byla schválena Pilotní verze Rámcového vzdělávacího programu pro jazykové školy s právem státní jazykové zkoušky. RVP vymezuje povinné jazykové kurzy, které musí státní jazykové školy s právem státní jazykové zkoušky nabídnout veřejnosti, aby byla zajištěna kvalifikovaná příprava na odpovídající stupeň státní jazykové zkoušky. Nastavení jazykových kurzů v RVP JŠ, tj. výstupní úrovně jednotlivých kurzů, jsou v souladu s jazykovými úrovněmi Společného evropského rámce pro jazyky, a to od nejnižší A1 po nejvyšší C2.

Od září 2007 probíhá další etapa projektu, ve které šest pilotních jazykových škol, za metodické pomoci VÚP, ověřuje RVP JŠ (jeho pilotní verzi) a podle něj tvoří vlastní školní vzdělávací programy. Ty budou mít školy hotové v červnu 2008 a od září 2008 začnou podle nich vyučovat.

Mezi tyto školy patří JŠ s právem státní jazykové zkoušky při Střední škole obchodu, služeb a řemesel v Táboře.

Kapacita v jazykových školách s právem státní jazykové zkoušky je větší než poptávka a zájem veřejnosti po jazykových kurzech.

Tabulka č. 31 Počet žáků v jazykových kurzech celkem

	KURZY																
	Základní					Střední			Přípravné ke SJZ		Konverzační			Speciální		Jiné	
	jazyk					jazyk			jazyk		jazyk			jazyk		jazyk	
Jazyková škola	anglický	německý	španělský	francouzský	italský	anglický	německý	francouzský	anglický	německý	anglický	německý	francouzský	anglický	německý	anglický	německý
České Budějovice	172	70	10	24	6	36	25	8	18	5							
Jindřichův	10					8	6			3				18	2		

Hradec																			
Písek	34					16				12									
Volyně	28	27		9		15				18									
Tábor	92	7				40	6		41									64	
Celkem žáků	336	104	10	33	6	115	37	8	77	20							18	2	64

Celá výroční zpráva se zaměřuje na skupinu žáků základních a středních škol, a proto je také počet posluchačů jazykových kurzů sledován pouze u této věkové kategorie.

Tabulka č. 32 Počet žáků ZŠ a SŠ z počtu žáků celkem

	Kurzy																		
	Základní								Střední			Přípravné ke SJZ		Konverzační			Speciální		
	jazyk								jazyk			jazyk		jazyk			jazyk		
Jazyková škola	anglický	německý	španělský	francouzský	ruský	italský	český	japonský	anglický	německý	francouzský	anglický	německý	anglický	německý	francouzský	anglický	německý	
České Budějovice	47	11	3	6		2			7	6	2	6	2						
Jindřichův Hradec	3																		
Písek	3								2				2						
Volyně	3	6	3						1			1							
Tábor	17								8			23							
Celkem žáků	73	17	6	6		2			18	6	2	30	4						

Tabulka č. 33 Počet žáků navštěvující jednoleté kurzy cizích jazyků s denní výukou uskutečňovaných právníky a fyzickými osobami uvedenými v příloze č. 1 Vyhlášky č. 322/2005 Sb., o dalším studiu, popřípadě výuce, které se pro účely státní sociální podpory a důchodového pojištění považují za studium na středních nebo vysokých školách, ve znění pozdějších doplňků.

Kromě výše uvedených krajských jazykových škol jsou akreditovány pro výuku jednoletých kurzů cizích jazyků také zařízení soukromých zřizovatelů:

Jednoleté kurzy 2007/2008	Kurzy													
	Základní								Střední			Ostatní		
	jazyk								jazyk			jazyk		
Jazyková škola s právem státní jazykové zkoušky zřizované JČK	anglický	německý	španělský	francouzský	ruský	italský	český	japonský	anglický	německý	francouzský	anglický	německý	
České Budějovice	16									18		18		
Jindřichův Hradec									9					
Písek														
Volyně												20	8	
Tábor	11											13		
Celkem žáků	27								9	18		51	8	

Jazyková škola – soukromý zřizovatel													
EDUCOCENTER s.r.o. České Budějovice	21	7											
GAUDEO CB, s.r.o. České Budějovice	7							18	5				
Jazyková škola Zachová, s.r.o. J. Hradec								10					
Milena Petrová J. Hradec								7	2				
Filip Žalud, Písek								10					
Celkem žáků	28	7						45	7				

2.4 Vyšší odborné vzdělávání

Vyšší odborné vzdělávání rozvíjí a prohlubuje znalosti a dovednosti studenta získané ve středním vzdělávání a poskytuje všeobecné a odborné vzdělání a praktickou přípravu pro výkon náročných činností. Studium ve VOŠ je realizováno prostřednictvím akreditovaných vzdělávacích programů s možností použití kreditního hodnotícího systému. Výuka zahrnuje především specificky odborné vzdělávání a náročnou praktickou přípravu. Ke studiu ve VOŠ se přijímají uchazeči, kteří získali střední vzdělání s maturitní zkouškou. Studium je zakončeno absolutoriem.

V JČK působily celkem 3 samostatné VOŠ, z toho 2 soukromé. 14 VOŠ bylo zřízeno při středních školách, z nichž 2 byly soukromé. Od 1.1.2008 byla VOŠ České Budějovice sloučena se SŠ obchodu, služeb a podnikání České Budějovice.

Tabulka č. 34 Počet studentů VOŠ zřizovaných krajem

	Počet studentů	Nově přijetí	Absolventi
České Budějovice			
VOŠ České Budějovice	628	304	200
VOŠ, SPŠ automobilní a technická České Budějovice	168	83	41
SŠ a VOŠ cestovního ruchu České Budějovice	126	33	41
SZŠ a VOŠ zdravotnická České Budějovice	70	30	0
Písek			
SPŠ a VOŠ Písek	62	27	11
VOŠ lesnická a SLŠ B. Schwarzenberga Písek	55	19	21
Prachatice			
VOŠ sociální a SPgŠ Prachatice	139	37	49
Strakonice			
SRŠ a VOŠ vodního hospodářství a ekologie Vodňany	76	33	20
VOŠ a SPŠ Strakonice	54	30	7
VOŠ a SPŠ Volyně	121	45	25
Tábor			
OA a VOŠ ekonomická Tábor	152	57	50
VOŠ, SŠ, COP Sezimovo Ústí	41	41	0
VOŠ a SZeŠ Tábor	120	53	27
Celkem za všechny okresy	1 812	792	492

Tabulka č. 35 Počet studentů VOŠ soukromých zřizovatelů

České Budějovice			
VOŠ zdravotnická Bílá vložka s.r.o. České Budějovice	115	41	38
VOŠ a SŠ, s.r.o. České Budějovice	118	30	41
Písek			
Soukromá VOŠ filmová Písek	64	31	18
Soukromá SUPŠ a VOŠ uměleckoprůmyslová Písek	48	17	16
Celkem – soukromé VOŠ	345	119	113

Tabulka č. 36 Výkony VOŠ v třídění podle okresů (všech zřizovatelů)

Okres	Počet studentů	Nově přijatí	Absolventi
České Budějovice	1 225	521	361
Písek	229	94	66
Prachatice	139	37	49
Strakonice	251	108	52
Tábor	313	151	77
Celkem	2 157	911	6 05

Ve vyšších odborných školách všech zřizovatelů v JČK studovalo celkem 2 157 studentů, tj. o 41 (1,87 %) studentů méně než ve školním roce 2006/2007.

2.5 Základní umělecké školy

Úkolem základních uměleckých škol (ZUŠ) je poskytovat základy vzdělání v jednotlivých uměleckých oborech, připravovat žáky pro vzdělávání ve středních školách uměleckého zaměření jako jsou například školy uměleckoprůmyslové, výtvarné, grafické, taneční, varhanářské, hudebních nástrojů a nábytku, oděvního designu, sklářské, keramické, školy fotografické, filmové a televizní, textilních řemesel, reklamní tvorby, konzervatoře a také pro další studium na vysokých školách s uměleckým nebo pedagogickým zaměřením.

Získané dovednosti naleznou uplatnění i při výběru zcela odlišného budoucího povolání (kultivované vystupování, vztah k umění, dostatečné sebevědomí získávané při veřejných vystoupeních, kulturní rozhled, schopnost dlouhodobé systematické práce, respektování druhého, dělená pozornost).

V JČK je zařazeno do rejstříku škol a školských zařízení celkem 34 základních uměleckých škol, které navštěvovalo 13 038 žáků a 71 dospělých, z toho je 22 škol zřizovaných krajem, 9 škol zřizovaných obcí a 3 školy soukromé.

Tabulka č. 37 Počty žáků ve studiu ZUŠ všech zřizovatelů

Okres	Počet žáků celkem	Taneční obor	Výtvarný obor	Literárně-dramatický obor	Hudební obor		Dospělí dle Vyhlášky č. 71/2005 Sb.
					Individ.	kolektivní	
České Budějovice	3 747	176	319	109	3 087	56	8
Český Krumlov	1 347	85	374	23	748	117	9
Jindřichův Hradec	1 854	176	523	77	1 026	52	0
Písek	1 158		396	40	667	55	8
Prachatice	1 287	61	212	16	931	67	1
Strakonice	1 872	237	591	30	962	52	3
Tábor	1 773	74	413	66	1 204	16	42
Celkem	13 038	809	2 828	361	8 625	415	71

V zájmu žáků o umělecké obory dlouhodobě výrazně převažuje hudební obor, naopak o literárně-dramatický obor je zájem minimální. Ve školním roce 2007/2008 se zvýšil počet žáků v hudebním a výtvarném oboru, naopak klesl počet žáků v tanečním a literárně-dramatickém oboru.

Tabulka č. 38 Obory

Hudební obor	9 040
Výtvarný obor	2 828
Taneční obor	809
Literárně-dramatický obor	361

V roce 2006/2007 docházelo do ZUŠ 12 757 žáků. V roce následujícím 13 038 žáků (včetně dospělých). Z dlouhodobějšího přehledu vyplývá, že počet žáků v ZUŠ neklesá, ale naopak vzhledem ke snižujícímu se počtu žáků v základních školách procentuálně stoupá.

Jedním z důvodů nárůstu počtu žáků hudebního oboru v roce 2007/08 byla skutečnost schválení a otevření nové soukromé ZUŠ v Českých Budějovicích se zaměřením na hudební obor.

V současné době je v krajském městě celkem 6 ZUŠ, z toho 3 soukromé, 2 krajské a 1 obecní. Školy v Českých Budějovicích kapacitu nenaplňují, ale naopak školy v dalších větších městech JČK, například Český Krumlov, Písek, Dačice, Třeboň a další mají kapacitu nedostatečnou a nemohou uspokojit zájem rodičů o vzdělávání svých dětí v uměleckých školách. **Kapacita škol** je trvale dobře rozložena a kromě krajského města i plně vytížena. Podařilo se zachovat stávající síť škol v kraji, některé školy by však uvítaly možnost rozšíření kapacity nebo alespoň přesuny kapacit z nevytížených škol.

V roce 2007/2008, z důvodu zájmu představitelů obce a rodičů, rozšířila svoji působnost ZUŠ Trhové Sviny tím, že zřídila pobočku v obci Zubčice.

Ve spolupráci s Výzkumným ústavem pedagogickým a pilotními školami pokračuje práce na **Rámcovém vzdělávacím programu pro základní umělecké vzdělávání.**

Ředitelé ZUŠ Jihočeského a Plzeňského kraje se pravidelně 2x ročně scházejí na poradách a školeních k RVP ZUV. Tak tomu bylo i v tomto roce, 1x v Jihočeském kraji a 1x v Plzeňském kraji, za spoluúčasti zástupců MŠMT, referentů pro ZUŠ obou krajů a vedoucího koordinačního týmu RVP z VÚP. Zatím největší spokojenost v této oblasti se jeví s nastavením klíčových kompetencí a cílů. Největší výhrady jsou však k nové terminologii, k jejímu používání. I v tomto roce se na ZUV intenzivně pracovalo, přesto se ukazuje, že zahájení výuky podle ŠVP na všech ZUŠ bude možné až od roku 2012. Na RVP ZUV pracují společně s VÚP Praha dvě pilotní školy – ZUŠ Písek a ZUŠ Volary. Celkem je v republice 40 pilotních škol, které se na tvorbě podílí. Program je koncipován i pro nevidomé učitele v Brailově písmu.

Setkávání ředitelů obou krajů jsou využita nejen ke vzdělávání, protože jsou zvaní lektoři z různých oblastí legislativy, ale také k předávání zkušeností škol různých zřizovatelů. Na tato setkání jsou zvaní ředitelé škol obecních, krajských i soukromých.

Z 22 krajských ZUŠ jich 16 sídlí v pronajatých prostorách a za jejich používání hradí nájemné. Ostatních 6 škol nájemné nehradí, neboť sídlí v budovách kraje, nebo obce budovu pronajímají za symbolickou 1,- Kč. Nájemné a veškeré ostatní provozní náklady hradí ZUŠ z úplaty za vzdělání, kterou vybírají od rodičů žáků. V tomto školním roce se podařilo částečně přestěhovat ZUŠ Sezimovo Ústí a předpokládá se, že úprava budovy, která spadá do majetku kraje bude ve školním roce 2008/2009 dokončena a škola se bude moci přestěhovat z pronajatých prostor. Z finančních prostředků, které dosud vyplácela pronajímateli, může zakoupit nástrojové vybavení a uhradí ostatní neinvestiční náklady.

Školy se každoročně účastní soutěží vyhlašovaných MŠMT. V roce 2007/2008 to byly soutěže výtvarného a hudebního oboru. Z hudebního oboru hra na klavír, na smyčcové nástroje, hra na kytaru jak sólová tak i komorní, hudební skladba a hra na akordeon sólová, komorní, souborová a orchestrální.

V celostátním kole soutěží vyhlašovaných MŠMT měly ZUŠ vynikající výsledky v hudebním oboru:

1. místa získali žáci ZUŠ: Třeboň, Písek, Č.Budějovice, Piaristické nám. a Č. Krumlov, kde získali dokonce 4x první místo,
2. místa patřila žákům ZUŠ: Č.Budějovice, Otakarova ul., J. Hradec, Velešín, Č. Krumlov 2x druhé místo a žáci ZUŠ Č.Budějovice, Piaristické nám. získali 5x druhé místo,
3. místa obsadili žáci ZUŠ: Tábor, J. Hradec 2x a Č. Budějovice, Otakarova ul. 2x

Výborných výsledků dosahovaly školy i v jiných soutěžích, hlavně mezinárodních. Podílí se tak neustále na dobré reprezentaci JČK ve světě.

Mimo těchto soutěží pořádaly celoročně koncerty pro veřejnost: velikonoční a vánoční koncerty, učitelské, absolventské, žakovské, výchovné koncerty, třídní přehrávky, závěrečné koncerty, vernisáže, výstavy výtvarné výchovy, veřejné hodiny tanečního oboru, recitační odpoledne pro rodiče a veřejnost. Spolupracovaly se školami – MŠ, ZŠ, SŠ, městy, obcemi a ostatními institucemi, které je požádaly o umělecký program.

2.6 Poradenské služby

Poradenské služby dětem, žákům a studentům, jejich zákonným zástupcům, školám a školským zařízením poskytovaly ve školním roce 2007/2008 pedagogicko - psychologická poradna (PPP), speciálně pedagogická centra (SPC) a středisko výchovné péče (SVP).

PPP v Českých Budějovicích s odloučenými pracovišti ve všech okresech JČK zajišťovala pro děti, žáky, studenty, jejich zákonné zástupce, pro školy a školská zařízení odborné speciálně pedagogické a pedagogicko-psychologické služby, informační, diagnostickou, poradenskou a metodickou činnost, preventivně výchovnou péči a napomáhala při volbě vhodného vzdělávání dětí, žáků nebo studentů a přípravě na budoucí povolání. Sloučení PPP v JČK v jeden právní subjekt umožnilo vytvořit jednotný model vedení dokumentace a jednotlivých vyšetření, stanovit pravidla k udělování integrací pro žáky se specifickými vývojovými poruchami učení a jednotného posudku k integraci. PPP získala akreditaci pro DVPP, realizovala vzdělávací akce, prioritní bylo 250 hodinové školení metodiků prevence. Všichni psychologové byly proškoleni v novém psychologickém testu Woodcock-Johnson a podílejí se na standardizaci pro ČR.

Tabulka č. 39 Počet klientů pedagogicko - psychologické poradny ve školním roce 2007/2008

Školy, školská zařízení	Klienti, kterým byla poskytnuta péče			
	celkem	z toho individuální		skupinová
		celkem	z toho komplexně vyšetřených	
Mateřské školy	1 716	1 692	1 473	24
Základní školy	5 396	5 061	3 740	335
Střední školy	355	332	202	23
Konzervatoře	5	5	0	0
VOŠ	19	19	7	0
Rodiny, nezařazení	92	92	62	0
Celkem	7 583	7 201	5 484	382

Komplexní poradenské služby v péči o děti, žáky a studenty se zdravotním postižením poskytovalo v JČK ve školním roce 2007/2008 celkem 6 speciálně pedagogických center (SPC) specializovaných podle druhu zdravotního postižení (tělesné, smyslové, mentální, vady řeči, více vad, poruchy autistického spektra). SPC působila při školách samostatně zřízených pro žáky se speciálními vzdělávacími potřebami (4 SPC zřízena JČK, 1 SPC soukromým zřizovatelem a 1 SPC MŠMT).

Tabulka č. 40 Počet klientů, jimž byla poskytnuta péče SPC ve školním roce 2007/2008

	Z běžných škol				Ze spec. tříd a spec. škol			Školsky nezařazení
	MŠ	ZŠ	SŠ	VOŠ	MŠ	ZŠ	SŠ	
Klienti celkem	517	522	52	0	132	310	7	166
Mentálně postižení	70	147	1	0	38	166	3	35
Sluchově postižení	18	70	23	2	0	2	0	4
Zrakově postižení	12	47	10	0	21	0	0	0
Vady řeči	331	191	2	0	28	1	0	5
Tělesné postižení	19	26	8	0	15	10	0	47
S více vadami	33	19	5	0	23	114	4	61
Autisté	14	16	3	0	7	17	0	7
Ostatní	20	6	0	0	0	0	0	7

SVP v Českých Budějovicích, Strakonících a Českém Krumlově - odloučená pracoviště Dětského diagnostického ústavu a Dětského domova se školou Homole poskytovala preventivní výchovnou péči dětem s rizikem poruch chování nebo s již rozvinutými projevy poruch chování a negativních jevů v sociálním vývoji.

Čtyři školní psychologové a 3 školní speciální pedagogové působili ve školských poradenských pracovištích, která byla zřízena na 7 školách JČK v rámci systémového projektu MŠMT VIP kariéra, realizovaného v Operačním programu Rozvoj lidských zdrojů. Projekt byl podpořen finančními prostředky ESF a SROV. Zúčastněnými školami byl hodnocen velmi pozitivně.

2.7 Vzdělávání dětí, žáků a studentů se speciálními vzdělávacími potřebami a dětí, žáků a studentů mimořádně nadaných

Speciální vzdělávání bylo ve školním roce 2007/2008 poskytováno dětem, žákům a studentům, u kterých byly zjištěny speciální vzdělávací potřeby na základě speciálně pedagogického, popřípadě psychologického vyšetření. Jednalo se především o žáky mentálně, smyslově nebo tělesně postižené, žáky s vadami řeči, s kombinovaným postižením, autismem, vývojovými poruchami učení a chování, děti umístěné v zařízeních pro výkon ústavní výchovy a ochranné výchovy.

Vzdělávání žáků se speciálními vzdělávacími potřebami bylo realizováno s pomocí podpůrných opatření - např. speciálních metod, postupů, kompenzačních, rehabilitačních a učebních pomůcek, speciálních učebnic, zajištěním služeb asistenta pedagoga, případně osobního asistenta. Speciální vzdělávání se uskutečňovalo formou individuální integrace, skupinové integrace, ve školách samostatně zřízených pro žáky se zdravotním postižením nebo kombinací více forem.

Děti, žáci a studenti se zdravotním postižením byli ve školním roce 2007/2008 individuálně integrováni ve všech druzích běžných škol, v mateřských a základních školách se jejich počet oproti předchozímu roku mírně snížil, ve středních školách se zvýšil. V mateřských školách bylo integrováno nejvíce dětí s vadami řeči, v základních a středních školách žáků s vývojovými poruchami učení a chování.

V mnoha případech byli žáci vzděláváni podle individuálních vzdělávacích plánů. Stále se zvyšuje počet těžce zdravotně postižených dětí a žáků integrovaných v běžných mateřských a základních školách s podporou pedagogické asistence ve třídě. V mateřských školách působilo 18 asistentů pedagoga, v základních školách 109 asistentů pedagoga, ve středních školách 7 asistentů pedagoga. Školy využívaly při vzdělávání dětí a žáků se zdravotním postižením také osobní asistenty.

Tabulka č. 41 Počet individuálně integrovaných dětí a žáků ve školním roce 2007/2008

Druh postižení	MŠ	ZŠ	SŠ
Mentální	20	37	17
Sluchové	11	44	11
Zrakové	2	33	4
S vadami řeči	63	45	1
Tělesné	14	52	13
Autismus	5	12	3
Vývoj.poruchy učení a chování	10	1 387	159
S více vadami	14	54	9
Celkem	139	1 664	217

Tabulka č. 42 Počet individuálně integrovaných zdravotně postižených dětí a žáků

Druh školy	Počet dětí a žáků ve školních letech					
	2002/03	2003/04	2004/05	2005/06	2006/07	2007/08
Mateřské školy	182	144	117	139	159	139
% z celk. počtu dětí MŠ	0,99	0,78	0,63	0,78	0,87	0,74
Základní školy	2 448	2 262	2 224	1 919	1 786	1 664
% z celk. počtu žáků ZŠ	3,94	3,78	3,86	3,47	3,38	3,25
Střední školy	138	156	111	122	138	217
% z celk. počtu žáků SŠ	0,40	0,45	0,33	0,36	0,40	0,63

Děti a žáci se zdravotním postižením se vzdělávali ve třídách pro zdravotně postižené zřízených v běžných základních a mateřských školách. V mateřských školách byly nejvíce zastoupeny třídy pro děti s vadami řeči a v základních školách třídy pro žáky s vývojovými poruchami učení a chování. Oproti předchozímu školnímu roku bylo v provozu méně o 1 třídu pro děti s vadami řeči, o 3 třídy pro žáky s vývojovými poruchami učení a 1 třídu pro žáky se zrakovým postižením.

Tabulka č. 43 Třídy pro děti a žáky se zdravotním postižením ve školním roce 2007/2008

Druh školy	Celkem		Mentální postižení		Zrakové postižení		Vývojové poruchy učení a chování		Vady řeči		Více vad	
	Tříd	Žáků	Třídy	Žáci	Třídy	Žáci	Třídy	Žáci	Třídy	Žáci	Třídy	Žáci
MŠ	6	77	1	15	1	14	0	0	3	43	1	5
ZŠ	15	157	6	44	1	6	8	107	0	0	0	0

Ve školním roce 2007/2008 bylo v běžných základních školách diagnostikováno 84 mimořádně nadaných žáků, z nich se 44 žáků vzdělávalo ve třídách pro mimořádně nadané žáky zřízených v ZŠ Máj II. v Českých Budějovicích.

2.7.1 Školy samostatně zřízené pro žáky se speciálními vzdělávacími potřebami, etopedická zařízení

Počet ředitelství škol samostatně zřízených pro žáky se speciálními vzdělávacími potřebami se snížil. K 1.1.2008 došlo k oddělení ZŠ speciální od Domova Petra Mačkov a k jejímu sloučení se ZŠ Blatná, Holečkova ul. Nově byla zřízena mateřská škola pro děti s těžkým mentálním postižením a autismem při ZŠ a PrŠ Trhové Sviny. (V textu je užíván v rámci úspory místa i pracovní název „speciální školy“.)

Tabulka č. 44 Počty škol samostatně zřízených pro žáky se speciálními vzdělávacími potřebami

Zřizovatel	Počet ředitelství	Mateřská škola	Základní škola	Střední škola	Přípravný stupeň ZŠ speciální (škol. zařízení)
JČK	24	7	22	6	8
Církev	1	1	1	1	1
Soukromá právnická osoba	2	2	2	1	1
MŠMT	3	1	2	2	1
Celkem	30	11	27	10	11

Tabulka č. 45 Počty dětí a žáků „speciálních škol“ ve školním roce 2007/2008

Školy samostatně zřízené pro děti a žáky se speciálními potřebami	MŠ		ZŠ				SŠ	
	MŠ při zdravot.zařízení	MŠ pro děti se zdravot.postižením	ZŠ při zdravot.zařízení	ZŠ (vzdělávací program ZŠ a RVP ZV)	ZŠ praktická	ZŠ speciální	Praktická škola	Odborné učiliště
Zřizovatel JČK								
MŠ, ZŠ a Praktická škola Č.Budějovice	13		28		131	10	17	
ZŠ a Praktická škola Trhové Sviny		12			64	55	9	
MŠ pro zrakově postižené Č.Budějovice		56						
ZŠ logopedická Týn nad Vltavou				25	14			
ZŠ a Praktická škola Kaplice					42		0	
ZŠ Český Krumlov					104	17		
ZŠ praktická Loučovice					28	4		
DD, ZŠ a ŠJ Horní Planá					35			
ZŠ Dačice					63	14		
ZŠ praktická Třeboň					74			
MŠ, ZŠ a Praktická škola J.Hradec	10		10		148	37	7	
DD, MŠ, ZŠ, Praktická škola, ŠJ, ŠD, ŠK a Přípravný stupeň ZŠ speciální Písek	0		16		76	34	6	
ZŠ Prachatice			26		70	8		
ZŠ praktická Vimperk					48	6		
DD, ZŠ a ŠJ Zíchovec					12			
DD,ZŠ,ŠJ a ŠD Volyně					20			
ZŠ a MŠ Strakonice	5	30	12		63	21		
ZŠ Blatná					29	30		
ZŠ Vodňany					50	6		
DD, ZŠ a ŠJ Radenín					19			
OU, Praktická škola a ZŠ Soběslav					88		0	217

MŠ a ZŠ Tábor	0	7	14		89	13		
ZŠ speciální Klíček, Tábor -Záluží						12		
ZŠ při DPL Opařany			92					
Celkem	28	105	198	25	1 267	267	39	217
Zřizovatel - církev								
MŠ,ZŠ spec.a praktická škola Diakonie ČCE Rolnička Soběslav		7				20	8	
Celkem		7				20	8	
Zřizovatel – soukromá právnická osoba								
MŠ,ZŠ a PŠ při DC ARPIDA, o.p.s. Č. Budějovice		15		10	32	31	6	
ZŠ a MŠ při sanatoriu s.r.o. Javorník	23		13					
Celkem	23	15	13	10	32	31	6	
Celkem - všichni zřizovatelé	51	127	211	35	1 299	318	53	217

Zřizovatel MŠMT

MŠ, ZŠ a SŠ pro sluchově postižené, Č.Budějovice
DDÚ, DD se školou, SVP, ZŠ a ŠJ Homole
VÚ, SŠ a ŠJ Jindřichův Hradec

Kromě škol samostatně zřízených pro děti a žáky se speciálními vzdělávacími potřebami bylo ještě 8 dalších odborných učilišť (OU) zřízených JČK a 1zřízené jiným zřizovatelem zařazeno jako součást středních škol (viz kapitola 2.3).

Síť škol samostatně zřízených pro děti a žáky se speciálními vzdělávacími potřebami je v JČK vyhovující, dostatečně pokrývá všechny druhy postižení. Rozšířila se nabídka pro děti a žáky s poruchami autistického spektra, kteří jsou vzděláváni ve speciálních třídách při základních školách praktických a speciálních, případně jsou žáci integrováni do tříd speciálních škol. Do základních škol speciálních byli také zařazováni žáci s těžším mentálním postižením a s kombinovanými vadami, kteří byli vzděláváni podle Rehabilitačního programu pomocné školy.

Tabulka č. 46 Vývoj počtu dětí a žáků ve „speciálních školách“

Škola	Šk.r. 2005/06	Šk.r.2006/07	Šk.r.2007/08
MŠ při zdravotnickém zařízení	58	69	51
ZŠ při zdravotnickém zařízení	230	241	211
MŠ pro žáky se zdravotním postižením	107	113	127
ZŠ pro žáky se zdravotním postižením	1 797	1 742	1 652

Údaje jsou uvedeny za školy zřizovatelů: JČK, církev, soukromá právnická osoba

Etopedická zařízení

Ústavní výchovu nebo ochrannou výchovu pro děti a mládež ve věku od 3 do 18 let, případně 19 let (nejdéle do 26 let do ukončení přípravy na budoucí povolání), zajišťovalo v JČK ve školním roce 2007/2008 9 dětských domovů (z toho 7 zřízeno JČK, 1 MŠMT, 1 soukromý), 1 dětský domov se školou, 1 dětský diagnostický ústav a 1 výchovný ústav. Dětské domovy poskytovaly náhradní péči především dětem s nařízenou ústavní výchovou, u nichž nebyly zjištěny závažné poruchy chování. Plnily zejména úkoly výchovné, vzdělávací a sociální. Většina dětských domovů internátního typu byla přebudována na dětské domovy rodinného typu, ve kterých byly vytvořeny rodinné buňky po 6-8 dětech.V roce 2008 byla dokončena rekonstrukce DD ve Zvíkovském Podhradí, potřeba je ještě zrekonstruovat část DD ve Volyni. DD v Písku, Radeníně a Zvíkovském Podhradí umístily několik rodinných skupin do samostatných bytových jednotek mimo DD (Písek -Hradiště, Skály, Tábor, Milevsko), což umožňuje dětem větší integraci do běžného prostředí. Právnická osoba Diagnostický ústav, dětský domov se školou, středisko výchovné péče, základní

škola a školní jídelna, Homole zajišťovala komplexní vyšetření dětí a mládeže s nařízenou ústavní výchovou nebo uloženou ochrannou výchovou, dětí umístěných na žádost rodičů nebo na základě předběžného opatření soudu, poskytovala vzdělávání, preventivní speciálně pedagogickou a psychologickou pomoc dětem a mládeži s rizikem nebo projevy poruch chování, odborné konzultace rodičům a učitelům. Výchovný ústav, střední škola a školní jídelna v Jindřichově Hradci – subjekt s celorepublikovou působností poskytoval péči a vzdělávání dívkám ve věku 15-19 let, které pro své zdravotní, tělesné a psychické onemocnění nemohly být umístěny v běžném výchovném ústavu.

Tabulka č. 47 Dětské domovy , diagnostický a výchovný ústav–údaje za školní rok 2007/2008

Dětské domovy, diagnostický ústav, výchovný ústav	Lůžková kapacita DD, ústavu	Počet dětí k 31. 10. 2007	z toho umístění na základě		
			nařízené ústavní vých.	předběžného opatření	žádosti rodičů
Zřizovatel - JČK					
DD a ŠJ Boršov nad Vltavou	40	32	30	2	0
DD, ZŠ a ŠJ Horní Planá	72	67	66	1	0
DD, MŠ, ZŠ, Praktická škola, ŠJ, ŠD, ŠK a Přípr. stupeň ZŠ spec. Písek	48	46	43	3	0
DD a ŠJ Zvíkovské Podhradí	21	21	19	2	0
DD, ZŠ a ŠJ Žichovec	32	28	20	8	0
DD, ZŠ, ŠJ a ŠD Volyně	40	38	35	0	3
DD, ZŠ a ŠJ Radenín	48	45	45	0	0
Celkem	301	277	258	16	3
Zřizovatel – soukromý					
DD soukromý Zbytiny-Koryto,s.r.o.	18	16	16	0	0
Zřizovatel - MŠMT *)					
MŠ,ZŠ a SŠ pro sluchově postižené, České Budějovice	24	x	x	x	x
DDÚ, DD se školou, SVP, ZŠ a ŠJ, Homole					
- Dětský domov se školou	24	x	x	x	x
- Diagnostický ústav	36	x	x	x	x
VÚ, SŠ a ŠJ Jindřichův Hradec	36	x	x	x	x
Celkem kapacita	120	x	x	x	x

*) Poznámka: U škol a zařízení zřizovaných MŠMT jsou k dispozici pouze údaje o lůžkové kapacitě.

2.8 Zájmové vzdělávání

Ve školním roce 2007/2008 docházelo v JČK do školních družin celkem 16 422 žáků a do školních klubů 1 808 žáků. Ve srovnání se školním rokem 2006/2007 je to v rámci školních družin určitý nárůst (o cca 300 žáků), v rámci počtu zapsaných žáků do školních klubů došlo k určitému poklesu (o cca 100 žáků). Vzhledem k tomu, že zároveň došlo ke snížení počtu dětí na základních školách, podíl zapsaných žáků ve školních družinách k počtu žáků na 1. stupni základních škol se nepatrně zvýšil (z 55,4 % na 56,8 %). U školních klubů pokles počtu zapsaných žáků přesně koreluje s poklesem počtu žáků na 2. stupni základních škol a podíl je proto stejný jako v loňském roce, tedy 6,3 %. Problémem školních družin a školních klubů i nadále zůstává otázka financování. Zvyšování počtu žáků zapsaných ve školních družinách (školních klubech) a s ním související zvyšování počtu zaměstnanců, má nepříznivý vliv na vývoj úrovně průměrných platů ve školství JČK ve srovnání s vývojem platů v ČR.

Z tohoto důvodu se OŠMT KÚ snaží realizovat pravidla Koncepce rozvoje zájmového vzdělávání v JČK, kde jsou přesně stanoveny podmínky ohledně úpravy kapacit školních družin a školních klubů.

Tabulka č. 48 Počet zapsaných žáků - školní družiny – zřizovatel obec, kraj

	2004/2005	2005/2006	2006/2007	2007/2008	2008/2009
ŠD-obec	14 817	14 843	15 304	15 481	14 736
ŠD-kraj	424	474	495	545	420
Celkem ŠD	15 241	15 317	15 799	16 026	15 156

Tabulka č. 49 Počet zapsaných žáků - školní kluby – zřizovatel obec, kraj

	2004/2005	2005/2006	2006/2007	2007/2008	2008/2009
ŠK-obec	1 664	1 248	1 690	1 593	1 472
ŠK-kraj	65	44	47	45	53
Celkem ŠK	1 729	1 292	1 737	1 638	1 525

Tabulka č. 50 Počet dětí ZŠ ve školním roce 2007/2008, školní družiny, školní kluby

ŠD, ŠK - zřizovatel obec, kraj								
	Počet žáků 1. st. ZŠ	Počet žáků 2. st. ZŠ a nižšího stupně gymnázíí a konzervatoře	Školní družiny		Školní kluby		ŠD	ŠK
			oddělení	žáků	počet škol s klubem	žáků	% z počtu žáků 1. st. ZŠ	% z počtu žáků 2. st. ZŠ
ČB	7 944	6 996	155	4 320	4	167	54,4%	2,4%
ČK	3 010	2 758	51	1 412	3	63	46,9%	2,3%
JH	4 369	4 178	87	2 230	3	125	51,0%	3,0%
PI	3 136	2 898	59	1 824	10	255	58,2%	8,8%
PT	2 443	2 209	50	1 142	2	120	46,7%	5,4%
ST	3 031	2 941	80	2 325	3	61	76,7%	2,1%
TA	4 298	4 113	98	2 773	10	847	64,5%	20,6%
Celkem	28 231	26 093	580	16 026	35	1 638	56,8%	6,3%

ŠD, ŠK - zřizovatel církev

	Počet žáků 1. st. ZŠ	Počet žáků 2. st. ZŠ a nižšího stupně gymnázíí	Školní družiny		Školní kluby	
			oddělení	žáků	počet škol s klubem	žáků
Celkem	277	462	7	205	1	100

ŠD, ŠK - zřizovatel soukromník

	Počet žáků 1.st. ZŠ	Počet žáků 2. st. ZŠ a nižšího stupně gymnázíí	Školní družiny		Školní kluby	
			oddělení	žáků	počet škol s klubem	žáků
Celkem	163	335	10	191	1	70

Kraj celkem

	Počet žáků 1. st. ZŠ	Počet žáků 2. st. ZŠ a nižšího stupně gymnázíí a konzervatoře	Školní družiny		Školní kluby	
			oddělení	žáků	počet škol s klubem	žáků
	28 671	26 890	597	16 422	37	1 808

2.8.1 Domy dětí a mládeže

Domy dětí a mládeže JČK nabízejí dětem i dospělým řadu možností, jak aktivně a smysluplně strávit volný čas v rámci programů těchto krajem či městem zřizovaných organizací. Můžeme konstatovat, že ačkoliv populační křivka dětí a mládeže v ČR zaznamenává v současné době spíše pokles, zájem o aktivity organizované DDM zřizovanými JČK, má spíše rostoucí tendenci. Dokladem zvyšujícího se zájmu o činnost těchto zařízení jsou počty zájmových útvarů a jejich členů. Důvodem tohoto trendu je jednak zvyšující se potřeba rodičů zajistit program svým dětem i na dobu po školním vyučování, jednak neustálé zvyšování atraktivity činností nabízených těmito organizacemi. V nabídce se objevují zejména aktivity pro děti školního věku, ale i pro předškoláky, pro společnou činnost rodičů s dětmi i pro dospělé. Pravidelných činností DDM se v JČK týdně zúčastní 11 794 dětí a mládeže.

**Tabulka č. 51 Počty zapojených dětí a mládeže v zájmových činnostech ve školním roce 2007/2008
DDM - zřizovatel kraj**

	Pravidelná činnost		Příležitostná činnost	
	Počet zájmových útvarů	Členové zájmových útvarů	Počet akcí	Počet účastníků
České Budějovice	201	2 027	477	47 166
Český Krumlov	80	874	131	9 104
Jindřichův Hradec	126	1 344	399	13 727
Kaplice	42	446	196	12 341
Písek	124	1 023	183	8 457
Prachatice	165	1 899	218	19 258
Strakonice	114	1 096	207	7 112
Blatná	36	414	59	2 170
Tábor	54	604	47	5 054
Veselí n. Lužnicí	34	355	53	6 192
Soběslav	44	483	89	4 211
Celkem	1 020	10 565	2 059	134 792

DDM - zřizovatel obec	Pravidelná činnost		Příležitostná činnost	
	Počet zájmových útvarů	Členové zájmových útvarů	Počet akcí	Počet účastníků
Týn nad Vltavou	69	722	65	4 584

DDM - zřizovatel církev

	Pravidelná činnost		Příležitostná činnost	
	Počet zájmových útvarů	Členové zájmových útvarů	Počet akcí	Počet účastníků
Salesiánské středisko mládeže ČB	38	370	19	713

Stanice zájmových činností – zřizovatel obec

	Pravidelná činnost		Příležitostná činnost	
	Počet zájmových útvarů	Členové zájmových útvarů	Počet akcí	Počet účastníků
Středisko zájmových činností – Dřípatka, Prachatice	5	82	173	4 159

**Stanice zájmových činností -
zřizovatel soukromník**

	Pravidelná činnost		Příležitostná činnost	
	Počet zájmových útvarů	Členové zájmových útvarů	Počet akcí	Počet účastníků
DC Arpida	18	137	0	0

Kraj celkem

	Pravidelná činnost		Příležitostná činnost	
	Počet zájmových útvarů	Členové zájmových útvarů	Počet akcí	Počet účastníků
	1 145	11 794	2 143	140 089

Tabulka č. 52 Počet zapsaných žáků k pravidelné činnosti v DDM zřizovaných krajem

	2004/2005	2005/2006	2006/2007	2007/2008	2008/2009
DDM	8 409	10 370	10 327	10 565	10 769

DDM v okresních městech organizují okresní kola postupových soutěží žáků základních a středních škol, DDM v Č. Budějovicích také většinu krajských kol soutěží a olympiád. Všechny DDM organizují aktivity i v době hlavních a vedlejších prázdnin. Dobře se rozvíjí spolupráce se školami v okresech, zvyšuje se nabídka pravidelných zájmových aktivit, příležitostných i jednorázových spontánních akcí.

V současné době na území JČK působí 14 DDM, z toho Jihočeský kraj zřizuje 11 DDM: České Budějovice, Český Krumlov, Jindřichův Hradec (odloučená pracoviště Dačice a Třeboň), Písek (odloučené pracoviště Milevsko), Strakonice (odloučené pracoviště Vodňany), Prachatice (odloučená pracoviště Vimperk, Volary a Netolice), Tábor, Blatná, Kaplice, Veselí nad Lužnicí, Soběslav.

O činnosti DDM zřizovaných JČK vydal v tomto roce JČK informační brožuru, jejímž cílem je seznámit veřejnost s programy jednotlivých DDM, poskytnout informace a prezentovat tyto instituce jak u nás, tak v zahraničí.

2.9 Školská zařízení

2.9.1 Zařízení školního stravování

V zařízeních školního stravování zřizovaných JČK bylo ve školním roce 2007/2008 zapsáno 23 420 dětí, žáků a studentů. Z tohoto počtu je 357 žáků ze škol obecních a 862 žáků ze soukromých škol.

Počet žáků zapsaných v režimu náhradního stravování oproti loňskému roku poklesl o 273 žáky na nynějších 441 žáka. Z uvedené skutečnosti vyplývá, že dalším školám se podařilo zabezpečit stravování svých žáků v době praktické výuky v krajských či obecních školních jídelnách.

S ohledem na Dotační program vyhlášený MŠMT dne 3. 3. 2008 na zajištění náhradního stravování podle § 122, odst. 4. školského zákona byla dotace (bez právního nároku) poskytnuta těm, kteří se do 15. 9. 2008 obrátili s žádostí na MŠMT a splnili předepsané podmínky (včetně stanoviska a vyjádření JČK).

Nadále zůstalo 3 300 dětí, žáků a studentů ze škol zřizovaných JČK, kteří se stravují v zařízeních školního stravování zřizovaných obcí. Důvodem tohoto řešení je přetrvávající absence zařízení školního stravování zřizovaného krajem v dané lokalitě.

Tabulka č. 53 Přehled o stravovaných dětech, žácích, studentech a dospělých v roce 2007/2008 v zařízeních zřizovaných krajem

Celkem strávníků	30 172	Rozdělení dětí, žáků a studentů podle věkových skupin a typů škol					
z toho cizí	2 416	MŠ	I.st. ZŠ	II.st. ZŠ vč.niž.st. 6-8 letých Gy	Střední školy	VOŠ	Výkon úst. a ochr. vých.
zaměstnanci	4 336	80	294	1 745	20 154	1 136	11
děti, žáci, studenti	23 420						

Tabulka č. 54 Vývoj počtu stravovaných dětí, žáků a studentů v letech 2004 - 2008

Školní rok	Celkem	MŠ	I. st. ZŠ	II. st. ZŠ vč. niž. st. 6 - 8 letých GY	Gy, SOŠ, SOU a VOŠ, bez niž. st. 6 - 8 letých Gy a konzervatoří (střední školy)
2004 - 2005	24 516	61	278	1 809	22 368
2005 - 2006	24 128	66	275	1 576	22 211
2006 - 2007	23 534	78	256	1 759	21 441
2007 - 2008	23 420	80	294	1 745	21 301

Tabulka č. 55 Počty zaměstnanců školních jídelen a přepočtení na úvazky v roce 2007- 2008

Vedoucí ŠJ		Kuchaři		Ostatní zaměstnanci ŠJ		Celkem	
fyzické osoby	přepočtení	fyzické osoby	přepočtení	fyzické osoby	přepočtení	fyzické osoby	přepočtení
61	53,3	311	293,6	147	104,1	515	451,3

Tabulka č. 56 Přehled školních jídelen a výdejen v okresech JČK (bez zřizovatele obec)

Okres	Zřizovatel					
	Kraj		Církev		Soukromník	
	ŠJ	výdejny	ŠJ	výdejny	ŠJ	výdejny
České Budějovice	16	8	1	2	2	
Český Krumlov	4	2				
Jindřichův Hradec	6	3				
Písek	8	4				
Prachatice	6	1				
Strakonice	10	2				
Tábor	10	4		2	1	2
Celkem	60	24	1	4	3	2
	84		5		5	

Celkový počet zařízení školního stravování zařazených do rejstříku škol a školských zařízení vzrostl ve sledovaném období o 2 ŠJ - výdejny a u 1 školní jídelny se stala naopak zřizovatelem obec.

Nově zavedena:

ŠJ-výdejna U Trojice 11 (MŠ pro zrakově postižené, Zachariášova 5, České Budějovice)

ŠJ- výdejna Nemanická 7 (Střední škola obchodu, služeb a podnikání a VOŠ Kněžskodvorská 33/A, České Budějovice)

Převedena na obec:

Školní jídelna Jiráskova 112, Vodňany (ze SOŠ a SOU Hněvkovice I na SOU služeb Vodňany)

Dne 31.1.2008 byla zveřejněna ve Sbírce zákonů novela vyhlášky č.107/2005 Sb., o školním stravování. Přinesla jedinou podstatnou změnu - zvýšení finančních norem pro školní stravování u jednotlivých věkových skupin. Novela je účinná od 1. 4. 2008.

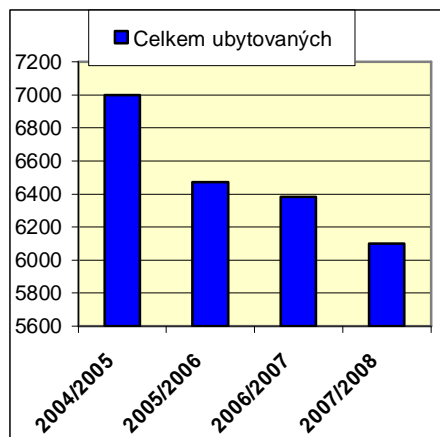
V rámci plánu kontrol na II. pololetí roku 2007 a I. pololetí roku 2008 bylo provedeno v zařízeních školního stravování celkem 9 kontrol, které byly zaměřeny na dodržování legislativy vyplývající z obecně závazných právních předpisů.

2.9.2 Domovy mládeže

Ubytování žáků středních škol, studentů vyšších odborných škol a dětí, žáků se zdravotním postižením, stravování a hlavně výchovně vzdělávací činnost domovů mládeže a internátů je zajišťována pracovníky s odpovídající odborností, kteří ubytovaným nabízejí pestrou zájmovou činnost. V této oblasti je vytvořena velmi úzká spolupráce se školami v podobě využívání prostor sportovišť a odborně vybavených učeben. Ve školním roce 2007/2008 zajišťovala ubytovací služby následující zařízení: 4 samostatné DM, 4 internáty, 1 soukromý DM, 1 církevní DM a 42 DM při středních školách, tedy celkem 52 zařízení v kraji. V internátech bylo ubytováno 141 žáků, soukromý DM poskytl 45 lůžek, církevní DM nabídl 30 míst k ubytování.

Tabulka č. 57 Porovnání počtu ubytovaných (bez internátů, soukromého a církevního DM) ve školních letech:

	2004/2005	2005/2006	2006/2007	2007/2008
České Budějovice	2 007	1 376	1 894	1 843
Český Krumlov	179	187	161	163
Jindřichův Hradec	714	680	682	631
Písek	763	706	700	666
Prachatice	507	386	418	404
Strakonice	1 246	1 200	1 150	1 068
Tábor	1 584	1 938	1 378	1 326
Celkem	7 000	6 473	6 383	6 101



Pro informovanost veřejnosti o ubytovacích kapacitách v JČK je zpřístupněn na internetových stránkách KÚ JČK tabulkový přehled s kontakty, kapacitou DM a internátů a dalšími informacemi, které často zajímají nejen samotnou rodičovskou veřejnost, ale i různé sportovní a kulturní organizace, hledající možnosti ubytování v době pořádání svých aktivit. Přestože celkový počet ubytovaných v porovnání jednotlivých let klesá, je prvořadým úkolem všech zřizovatelů ubytovacích zařízení zajistit odpovídající hygienické a bezpečnostní podmínky, dle platných zákonných norem.

2.9.3 Zařízení pro další vzdělávání pedagogických pracovníků a Středisko služeb školám; Další vzdělávání pedagogických pracovníků

Zařízení pro další vzdělávání pedagogických pracovníků (ZVaS) zajišťovalo další vzdělávání pedagogických, ale i nepedagogických pracovníků:

- nabídky akreditovaných i neakreditovaných programů – kurzy, semináře, přednášky, workshopy, metodické práce a poradenství,
- metodická knihovna – obsahuje cca. 11 tisíc svazků v Táboře, řada publikací je úzce specializovaná pro potřeby pedagogů.

Středisko služeb školám (SSŠ) je účelové školské zařízení, které pomáhá školám a školským zařízením při jejich činnosti, poskytuje školám a školským zařízením distribuční a metodickou pomoc včetně technické, materiálové a zprostředkovatelské.

Zabezpečují služby:

- **Ekonomické**
zajištění agendy PAM pro školy a školská zařízení
vedení účetnictví pro malé právní subjekty
poradenství v oblasti mzdové problematiky

- **Ostatní služby**
revize, opravy, ubytovací a stravovací služby – Školící středisko Zadov chata Mládí a Blatnice u Mladé Vožice i pro nepedagogickou veřejnost
- **Osobní počítače**
prodej a servis HW i SW, správa učeben, konzultace a odborná pomoc v oblasti výpočetní techniky
- **Informační servis**
informace o školské legislativě a resortních předpisech, informace o novinkách v pedagogice, o projektech ve školství, zapůjčování vzorků učebnic a učebních textů včetně zapůjčení odborné literatury

Organizace zpracovala mzdovou agendu pro 132 škol a školských zařízení, účetní agendu pouze pro 17 škol a školských zařízení.

Další vzdělávání pedagogických pracovníků

Východiskem pro vzdělávání pedagogických pracovníků jsou vlastní potřeby škol a jejich individuální plány dalšího vzdělávání pedagogických pracovníků na škole, které jsou zhodnoceny ve výročních zprávách jednotlivých škol a v kriteriích vlastního hodnocení školy.

Další vzdělávání pedagogických pracovníků v kraji převážně zajišťovalo ZVaS na pracovištích: České Budějovice, Jindřichův Hradec, Strakonice a Tábor a Národní institut pro další vzdělávání (NIDV) zřizovaný MŠMT. Na vzdělávání pedagogů se v kraji podílely také některé školy a školská zařízení pořádáním akreditovaných programů, cyklů přednášek a seminářů zaměřených převážně na výpočetní techniku a informatiku, dále na vedení dokumentace škol a přijímací řízení, jazykové kurzy – ČJ, Aj, Nj a také kurzy věnované specifickým poruchám učení. V menší míře školy využívaly další instituce jako Jihočeskou univerzitu, Evropské informační centrum Jihočeské univerzity, Britské centrum, MŠMT a další vzdělávací instituce, které mají akreditované programy, a to podle svých potřeb a zaměření. Vyučující cizích jazyků využívali spolupráce v rámci projektů německých, anglosaských a francouzských vzdělávacích institucí.

Na tvorbě vzdělávacích akcí ZVaS spolupracovala s lektory vysokých škol z PF JU České Budějovice, z PF UK Praha, ze ZU v Plzni, s akreditovanými institucemi pro DVPP a vytipovanými lektory z řad pedagogických pracovníků a dále s metodiky pro jednotlivé předměty.

ZVaS nabídlo za školní rok 2007/2008 celkem 349 vzdělávacích akcí.

ZVaS se zaměřuje na:

- semináře, workshopy a kurzy na podporu ŠVP do škol
- studium pedagogiky
- studium k výkonu specializovaných činností
- studium pro asistenty pedagoga
- dlouhodobé a krátkodobé kurzy v oblasti vzdělávání řídicích pracovníků
- jazykového vzdělávání, počítačové kurzy
- cykly pro učitele všech škol v oblasti prevence, platné legislativy, evaluace, klima školy atd.

2.10 Další vzdělávání dospělých v rámci celoživotního učení

Dynamické změny ve společnosti a ekonomice, které se projevují i na trhu práce, vyžadují na pracovní síle neustále se vzdělávat, doplňovat a měnit kvalifikaci během celého profesního života. I přes zvyšující se počty účastníků dalšího vzdělávání se do něj dospělí obyvatelé kraje zapojují, ve srovnání s obyvateli ostatní států EU, jen málo. Využívají jen omezeně možnosti formálního vzdělávání na školách, nejvíce je rozšířeno neformální vzdělávání poskytované různými vzdělávacími institucemi nebo podniky. K dalšímu vzdělávání patří i sebevzdělávání obyvatel (informální vzdělávání), které není statisticky sledováno. Do neformálního vzdělávání jsou zapojeny cca 4 % obyvatelstva kraje.

V rámci neformálního vzdělávání hrají významnou roli rekvalifikace, které jsou určeny nezaměstnaným i zaměstnaným osobám k udržení či získání nového zaměstnání. Přes úřady práce bylo v roce 2008 do rekvalifikačních kurzů v kraji zařazeno 2 919 osob. Nejčastěji poskytovanými rekvalifikačními kurzy byly: základní obsluha PC, svaření, řidič vysokozdvizného vozíku a řidič motorových vozidel skupiny C, účetnictví a technickoadministrativní dovednosti.

Na zabezpečení dalšího vzdělávání se v kraji podílejí jak soukromé, tak veřejné vzdělávací instituce. S postupným poklesem počtu žáků na středních školách se tyto stále více zapojují do pořádání různých kurzů pro dospělé, zejména v rámci své doplňkové činnosti. Školy mají možnost propagovat své aktivity v této oblasti mimo jiné i v rámci Týdne vzdělávání dospělých, který proběhl v září 2007 a je tradičně zaměřen na podporu vzdělávání.

Rozvoj dalšího vzdělávání je oblast výrazně podporovaná prostředky Evropské unie.

V letech 2005-2008 v rámci OPRLZ, opatření 3.3. - Rozvoj kapacit dalšího profesního vzdělávání bylo v kraji realizováno celkem 28 projektů v celkové částce cca 56 mil. Kč (z toho ve školním roce 2007/2008 bylo realizováno a úspěšně ukončeno celkem 8 projektů středních a vyšších odborných škol cca za 19 mil.Kč).

Tabulka č. 58 Realizované projekty škol v rámci OPRLZ, opatření 3.3

Žadatelé	Název projektu	Datum zahájení a ukončení projektu	Alokace celkem (v Kč)
VOŠ, SPS automobilní a technická, Č.B.	Nové metody svařování	1. 9. 2006 - 30. 9. 2007	2 045 092
SOŠ vet., mech. a zahr. a JŠ, České Budějovice	Příprava lektorů, konzultantů a učitelů SOŠ veterinární a zemědělské v Českých Budějovicích zajišťujících DPV v rámci celoživotního učení	1. 1. 2006 - 30. 12. 2007	1 446 550
VOŠ, SŠ, COP, S. Ústí	Vývoj nových programů – v oblasti stroj. a elektro oborů pro kombinované studium	1. 2. 2006 – 31. 1. 2008	1 367 000
SOŠ a SOU, Písek	Projekt profesionál – vytvoření nových programů dalšího vzdělávání Písek	1. 9. 2006 - 29. 2. 2008	2 379 500
SZeŠ, Písek	DPV k rozvoji Písecka – tvorba a pilotní realizace modulárních vzdělávacích programů	1. 6. 2006 - 30. 6. 2008	6 188 300
SPS keramická Bechyně	DPV v oboru průmyslový design	1. 9. 2006- 1. 3. 2008	1 988 000
Filmová akademie M. Ondříčka, o.p.s.,Písek	Audiovizuální technika a DPV	1. 9. 2006- 1. 3. 2008	1 995 500
Soukromá VOŠ filmová, s.r.o.,Písek	Videotrénik v profesním vzdělávání	8. 1. 2007- 8. 4. 2008	2 239 974
Celkem			19 649 916

Problematika dalšího vzdělávání byla také podpořena v rámci SROP, opatření 3.1 a 3.2 částkou cca 35 mil.Kč. Výsledky projektů, které jsou již ukončeny, byly využívány i ve školním roce 2007/2008. Projekty byly uvedeny v předešlých výročních zprávách.

Jihočeský kraj je dále společně s Ústeckým, Karlovarským, Pardubickým, Olomouckým a Zlínským krajem zapojen do tříletého systémového projektu podporovaného EU - **UNIV (Uznávání výsledků neformálního vzdělávání a informálního učení v sítích škol poskytujících vzdělávací služby pro dospělé)**, který trval od srpna 2005 do července 2008. Jednalo se o projekt MŠMT, který vypracoval NÚOV, jenž je zároveň hlavním partnerem a realizátorem projektu. V programovacím období 2007 – 2013 bude tento projekt pokračovat a zúčastní se ho dalších 22 středních škol JČK.

V rámci tohoto projektu bylo 24. 4. 2007 Radou Jihočeského kraje vzato na vědomí zřízení koordinačního centra projektu UNIV pod názvem Centrum uznávání celoživotního učení Jihočeského kraje, o.p.s. se sídlem v Sezimově Ústí, jehož cílem je širší zapojení škol do dalšího vzdělávání a rozšíření vzdělávací nabídky.

Ve sledovaném období školního roku 2007/2008 nebylo možno ještě využít finanční prostředky z OPVK, případně OPLZZ, jejichž čerpání bude možno zahájit až v roce 2009.

JČK podporuje rozvoj dalšího vzdělávání, který přispívá k vyšší vzdělanosti a flexibilitě obyvatel JČK a je nutnou podmínkou pro realizaci veškerých aktivit na jeho území. Na podporu rozvoje celoživotního učení je zaměřeno opatření 2.1. v rámci prioritní osy 2. Lidské zdroje a sociální soudržnost v Programu rozvoje JČK 2007-2013.

2.11 Prevence sociálně patologických jevů na školách a školských zařízeních

Od roku 2006 zodpovídá v přenesené i samostatné působnosti za oblast prevence sociálně patologických jevů ve vztahu k dětem a mládeži odbor sociálních věcí a zdravotnictví Krajského úřadu Jihočeského kraje, konkrétně oddělení prevence a humanitních činností. Od 1.1.2007 je na tomto oddělení plně obnovena funkce krajského školského koordinátora prevence. Na jednotlivých územních pracovištích PPP České Budějovice pracuje 8 okresních metodiků prevence (v Českých Budějovicích jsou dva metodici – 1,0 a 0,3 úvazku), kteří ve školním roce 2007/2008 poskytovali metodickou pomoc školám při tvorbě minimálních preventivních programů a projektů, zprostředkovali kontakt na místní organizace působící na poli prevence apod.

Na krajské úrovni se od roku 2007 začala opět uskutečňovat pravidelná setkání okresních metodiků prevence. Celkem bylo ve školním roce 2007/2008 zrealizováno 8. metodických setkání, které byly zaměřeny především na informování o aktualitách z oblasti primární prevence, předávání informací z MŠMT a KÚ, vzájemnou výměnu zkušeností, tvorbu dotačních pravidel a hodnocení projektů z dotačního Programu I.MŠMT.

Krajská školská koordinátorka prevence se ve školním roce 2007/2008 ve všech okresech účastnila regionálních metodických porad a aktivně si připravovala pro školní metodiky prevence vlastní body v programu, které byly především zaměřeny na krajské granty, doporučení k psaní projektů a vyplňování žádostí o dotace. Pro školní metodiky byl vytvořen písemný materiál „Náměty a doporučení k psaní žádosti o grant“.

Základním koncepčním materiálem v oblasti prevence sociálně patologických jevů zůstává ve školách Minimální preventivní program (dále jen „MPP“). Od roku 2007 je prevence sociálně patologických jevů také začleňována do jednotlivých vzdělávacích oblastí školních vzdělávacích programů. Kvalita MPP se v jihočeských školách a školských zařízeních s ohledem na neexistenci jasně zadání ze strany MŠMT značně liší. Existují MPP zpracované velmi kvalitně (a zároveň i korespondují s úrovní vlastních školních preventivních aktivit), ale bohužel se vyskytnou i takové, mající pouze formální charakter. V rámci realizace MPP se využívá kromě předávání informací o sociálně patologických jevech také různých interaktivních a zážitkových programů. Přímými realizátory preventivních programů ve školní výuce jsou většinou přizvaní místní externí odborníci. MPP je každoročně aktualizován a vyhodnocován, a to především formou diskuse nebo dotazů, které preventivní aktivity se žákům, studentům, pedagogům líbily či nelíbily.

Krajská školská koordinátorka prevence společně s okresními metodiky prevence vytvořila ve školním roce 2007/2008 pro potřeby jihočeských škol vzorový jednotný doporučený návrh osnovy MPP. Tento doporučený návrh by měl sloužit školám a školským zařízením především jako pomoc či inspirace, co všechno by mohlo být obsahem jejich konkrétního školského MPP, a zároveň také součástí preventivní strategie školy jako takové. Na vytvořenou osnovu MPP přímo navazuje další zpracovaný dokument Závěrečná zpráva o plnění Minimálně preventivního programu (dále jen „Závěrečná zpráva“). Záměrem bylo, aby tato Závěrečná zpráva sloužila nejenom pro potřeby

školy, ale také pro ujednocení požadovaných údajů za celý JČK, které by tak bylo možné v rámci celého kraje vyhodnotit (a v dalším období porovnávat s předchozím rokem). S doporučenou osnovou MPP i Závěrečné zprávy byli v rámci pravidelných porad metodiků prevence seznámeni přítomní školní metodici prevence.

Na internetových stránkách JČK (pod odborem sociální věci a zdravotnictví) byl ve školním roce 2007/2008 také vytvořen odkaz „**Prevence sociálně patologických jevů**“, který je určen nejenom školním metodikům prevence, ale i rodičům a dalším subjektům působícím v oblasti primární prevence.

Kraje každoročně dostávají z MŠMT dotaci ze státního rozpočtu na prevenci sociálně patologických jevů v rámci dotačního Programu I. - **Preventivní programy realizované školami a školskými zařízeními**. RK a ZK schválily přidělení dotace v celkové výši 895 000,- Kč (rok 2007) a 960 000,- Kč (rok 2008). Podpořené projekty byly zaměřeny převážně na vzdělávání a prohlubování sociálních dovedností pedagogů/metodiků prevence, adaptační pobyty žáků, studentů a na podporu preventivních aktivit z MPP (např. jednorázové doplňující besedy nebo dlouhodobé programy externích poskytovatelů).

Tabulka č. 59 Počet podpořených projektů z Programu I. ve školním roce 2007/2008 dle charakteru realizátora a okresu

2007	Okres							Kraj celkem
	ČB	ČK	JH	PI	PT	ST	TA	
MŠ a ZŠ	1	2	x	3	x	x	1	7
ZŠ	6	1	x	1	6	2	x	16
SOU	x	x	x	x	1	1	1	3
SŠ	2	2	1	x	2	2	x	9
SŠ a VOŠ	x	x	x	x	x	x	x	0
PPP	3	x	x	x	1	x	x	4
NNO	1	x	1	1	1	x	x	4
Celkem	13	5	2	5	11	5	2	43
2008	Okres							Kraj celkem
	ČB	ČK	JH	PI	PT	ST	TA	
MŠ a ZŠ	x	2	2	2	3	x	1	10
ZŠ	1	5	x	1	8	3	2	20
SOU	1	x	3	x	x	1	x	5
SŠ	1	5	5	x	3	2	4	20
SŠ a VOŠ	x	x	x	x	x	1	1	2
Celkem	3	12	10	3	14	7	8	57

JČK ze svého vlastního rozpočtu podporuje od roku 2007 realizaci specifických primárně preventivních aktivit ve školách a školských zařízeních, a to v rámci grantového programu Akčního plánu programu rozvoje Jihočeského kraje (Podpora a rozvoj protidrogové politiky v Jihočeském kraji). Z Opatření č. 1 byly podpořeny v roce 2007 a 2008 projekty místních certifikovaných poskytovatelů protidrogových programů v rámci školní docházky v rozsahu 1 mil. Kč (rok 2007) a 1 046 980,- Kč (rok 2008). V roce 2008 bylo nově vytvořeno Opatření č. 2, z něhož byly podpořeny projekty zaměřující se na ostatní sociálně patologické jevy. V rámci tohoto opatření byl rozdělen 1 mil. Kč.

3 VÝSLEDKY VZDĚLÁVÁNÍ V KRAJI

3.1 Analýza hodnotící výsledky vzdělávání v kraji a spolupráce s Českou školní inspekcí

Analýza vychází ze souhrnných poznatků o stavu školství v JčK získaných ČŠI na základě inspekcí ve školním roce 2007/2008.

Předškolní vzdělávání

Hlavní pozitiva:

- Funkční studium ředitelů výrazně přispělo ke zkvalitnění řízení škol.
- Materiální zázemí pro předškolní vzdělávání je většinou velmi dobré. Vnitřní klima mateřských škol je vstřícné pro děti i rodiče, podporuje spolupráci a zodpovědnost.

Lepší výsledky ve srovnání s celorepublikovým průměrem:

- Vedení mateřských škol.
- Průběh vzdělávání v MŠ.

Základní vzdělávání

Trendy:

- Personální podmínky se zlepšily po stránce požadované odborné kvalifikovanosti učitelů. V souvislosti se snahou škol zkvalitnit péči o žáky se speciálními vzdělávacími potřebami přibývá asistentů pedagoga. V tomto směru se situace výrazně liší v různých částech regionu.
- Stoupá četnost využívání nezávislých nástrojů pro hodnocení výsledků vzdělávání žáků (testy Kalibro, Cermat, Scio) a školního klimatu (Barvy života).
- Celkově je patrná souvislost mezi mírou dalšího vzdělávání učitelů na jednotlivých školách a uváděním inovačních trendů do vzdělávání.
- Kvalitní vlastní hodnocení školy opírající se o systematickou analýzu je zpravidla slabým článkem řízení škol, v některých školách ani po formální stránce neodpovídá platným předpisům. Vlastní hodnocení škol často představovalo pouhý výčet aktivit, dosažených výsledků vzdělávání žáků a popis zabezpečení materiálních podmínek škol.

Střední vzdělávání

Lepší výsledky ve srovnání s celorepublikovým průměrem

- Poskytování informací středními školami o svých strategických záměrech.
- Pomoc partnerství při rozhodování v otázkách dalšího rozvoje a směřování středních škol.

Strategické záměry a plány

Promyšlená koncepce dalšího rozvoje v oblastech vzdělávání a podmínek vzdělávání a konkrétní vzdělávací cíle jsou v souladu s národními a krajskými strategickými prioritami u 82,4 % škol. V 17,6 % škol je oblast strategie a plánování hodnocena ČŠI jako podprůměrná.

Řízení pedagogického procesu v 88,2 % bylo hodnoceno jako průměrné a lepší než průměrné, z toho práci 41,2 % ředitelů lze označit jako příklad dobré praxe.

Dokumenty o **vlastním hodnocení školy** jsou na různé úrovni i rozsahu. Tento stav je důkazem toho, že většině škol zatím chybí větší zkušenosti se zpracováním kompletního hodnocení tak, jak jej požaduje vyhláška č. 15/2005 Sb., kterou se stanoví náležitosti dlouhodobých záměrů, výročních zpráv a vlastního hodnocení školy. ČŠI vyhodnotila, že přibližně u 80 % navštívených škol jsou výstupy vlastního hodnocení využívány pro zvyšování kvality vzdělávání, i když ve

velmi rozdílné míře a s různou účinností. Celkový nebo částečný dopad vlastního hodnocení a vnitřního kontrolního systému na řízení škol byl inspekcí zaznamenán u téměř 90 % škol.

Personální podmínky jako nevyhovující byly označeny pouze v 1 případě, u 1/4 škol byly hodnoceny jako příkladné a zbytek odpovídal dnes běžnému standardu. Potvrzuje se tradičně početně nejvyšší odborná kvalifikovanost učitelů na gymnáziích a relativně vysoké využívání kvalifikace učitelů vůbec.

Jako nedostačující se prozatím jeví důsledná **identifikace žáků se speciálními vzdělávacími potřebami**. Rovněž u žáků nadaných je jejich identifikace často nesystémová, samotné vyhledání i další práce s nimi jsou zpravidla ponechány zcela na samotných učitelích.

Většině SŠ se daří **získávat** významné **prostředky z ESF**. Vedení těchto škol se vyznačuje iniciativním manažerským přístupem (vybere z pedagogického sboru odborníka a nechá ho proškolit v dané problematice, vytvoří mu podmínky a prostor pro uplatnění s výhledem do budoucnosti školy). Část škol si nechává projekty zpracovat dodavatelsky.

Prostředí navštívených škol bylo vesměs relativně bezpečné. Byla zaznamenána maximální snaha vedení škol a pedagogických pracovníků účinně působit zejména v rovině osvědčených a doporučovaných preventivních opatření.

Školy poskytují dostatečné informace o své vzdělávací nabídce a **způsobu přijímání**. Přijímání žáků ke studiu pro školní rok 2007/2008 proběhlo ve všech navštívených školách v souladu s právními předpisy.

Všechny školy rozvíjejí **spolupráci s dalšími partnery**. Nejužší spolupráce existuje zpravidla mezi školou a rodiči, ale ta se soustřeďuje hlavně do oblasti sociálně patologických jevů a řešení individuálních problémů žáků. Méně častá je efektivní spolupráce se sdruženími, kde jsou rodiče členy.

Navrhovaná opatření OŠMT k výsledkům České školní inspekce

OŠMT se soustředí v dalším období na zajištění odborné metodické pomoci pro školy a školská zařízení zřizovaná krajem především v oblastech:

1. plánování, strategie řízení a personalistiky (vhodná kritéria pro přijímání nových pracovníků),
2. zpracovávání vlastního hodnocení škol, včetně evaluačních metod,
3. přesné a včasné identifikace žáků se speciálními vzdělávacími potřebami a zaměřením se na individuální vzdělávací plány, a to ve spolupráci s PPP.

Pro uvedené oblasti budou zajištěny semináře a cíleně zaměřená školení za pomoci odborných pracovníků se zkušenostmi v příslušných oblastech a se zajištěním dostupných a relevantních podkladů, které pomohou ke zlepšení.

Spolupráce bude v rámci navrhovaných opatření pokračovat i s ČŠI.

3.2 Zaměstnatelnost absolventů středních škol

Nezaměstnanost je hlavním ukazatelem uplatnění absolventů na trhu práce. Míra registrované nezaměstnanosti se v celorepublikovém srovnání vyvíjí v JČK stále příznivě, k 31.12.2007 – 4,5%, k 31.12.2008 – 4,8% (ČR – 6,0% ke konci roku 2007 a stejná ke konci roku 2008). Některé skupiny, označované jako problémové, tyto hodnoty jak v kraji, tak celorepublikově překračují. K těmto skupinám se řadí absolventi škol a mladiství.

Problémy samotných absolventů při uplatnění na trhu práce spočívají nejen v tom, že mají nedostatečnou praxi, ale neumí se ani dostatečně orientovat v nabídce volných pracovních míst, jejich manuální a psychosociální dovednosti neodpovídají požadavkům zaměstnavatelů. Absolventi mají snahu začít pracovat ve vyšších pozicích spojených často s nereálnou představou o výši nástupních příjmů a dále nemívají dostatečnou motivaci najít zaměstnání ve vystudovaném oboru. Ve většině případů neúspěch při hledání zaměstnání nesouvisí se získanou profesí, ale s osobností absolventa a případně objektivními podmínkami.

Zdrojem dat je ÚIV – období duben 2007 a 2008, za která je nezaměstnanost absolventů středních a vyšších odborných škol sledována. Míra nezaměstnanosti absolventů v tomto meziročním srovnání poměrně významně poklesla z 6,0 % v roce 2007 na 4,8 % v roce 2008 a je nižší než v ČR – 6,5 %.

Na rozdíl od údajů roku 2007 a ve srovnání s daty za celou ČR byl vztah míry nezaměstnanosti a úrovně vzdělání (kromě absolventů gymnaziálního vzdělání duben 2008 – 3,2 %) v Jihočeském kraji v dubnu 2008 zcela opačný. To znamená, že nejnižší míry nezaměstnanosti vykazovali absolventi učebních oborů (duben 2008 – 4,4 %) a absolventi učebních oborů s maturitou (duben 2008 – 5,3 %). Pro srovnání absolventi maturitních oborů měli míru nezaměstnanosti (duben 2008 – 5,5 %) a absolventi VOŠ (duben 2008 – 5,7 %). Přesto, že jde o velmi malé rozdíly mezi jednotlivými kategoriemi vzdělání je patrné, že **zájem ze strany zaměstnavatelů o absolventy učebních oborů je v JČK zřejmě větší než v ostatních krajích ČR.**

Podle skupin oborů měli nejlepší uplatnění absolventi strojírenských (míra nezaměstnanosti duben 2008 - 2,3 %) a elektrotechnických (duben 2008 - 2,2 %) učebních oborů (včetně učebních oborů s maturitou). Naopak problémy na trhu práce měli pravděpodobně absolventi učebních oborů potravinářských (duben 2008 - 7,2 %), ekonomických (duben 2008 – 9 %) a oborů osobních a provozních služeb (duben 2008 - 7,2 %).

U maturitních oborů vykazovali v dubnu 2008 nízkou míru nezaměstnanosti absolventi elektrotechnických (3,6 %), gastronomických (3,7 % - oproti roku 2007 výrazný pokles) a stavebních (4,2 %) oborů. Naopak nejvyšší míra nezaměstnanosti v uvedeném období byla zaznamenána ve skupině oborů ekologie a ochrana životního prostředí (16,2 %).

U absolventů VOŠ byla nejvyšší míra nezaměstnanosti v dubnu 2008 zaznamenána ve skupině oborů zemědělských (14,0 %), naopak nejnižší u oborů uměleckých (3,6 %).

3.3 Úspěšnost v mezinárodních i národních průzkumech

V oblasti vzdělávání je ČR zapojena do programu INES (indikátory vzdělávacího systému), jehož cílem je především kvantitativní srovnávání mezi členskými (a několika dalšími) zeměmi EU, a dále do programu PISA (program mezinárodního hodnocení studentů), což je mezinárodní výzkum, který má postihnout vědomosti a dovednosti patnáctiletých žáků v oblasti mateřského jazyka, matematiky a přírodovědných předmětů. Každé tři roky se tak zjišťuje úroveň čtenářské, matematické a přírodovědné gramotnosti. Tento výzkum měří výsledky vzdělávání a porovnává je v rámci jednotlivých zúčastněných zemí.

V prosinci 2007 byly zveřejněny výsledky PISA 2006. V tomto roce byly hlavní sledovanou oblastí přírodní vědy. Do výzkumu se zapojilo 57 zemí z celého světa a testování se účastnilo více než čtvrt milionu žáků. V ČR se zapojilo 245 škol, což představovalo 9016 žáků z 9. ročníků základních škol, 1. ročníků středních škol a odpovídajících ročníků víceletých gymnázií. Úroveň gramotnosti žáků ve všech sledovaných oblastech byla zjišťována pomocí písemného testu. Rodinné zázemí žáků, jejich postoje k přírodním vědám a průběh výuky zkoumal dotazník pro žáky, podmínky a další charakteristiky školy zjišťoval dotazník pro ředitele zúčastněných škol. Výsledky českých žáků v přírodovědném i matematickém testu jsou dlouhodobě nadprůměrné. Oproti tomu jsou výsledky českých žáků v oblasti čtenářské gramotnosti podprůměrné. Nejlepší výsledky ve všech sledovaných oblastech měli žáci Finska a asijských zemí. Výzkum ukázal, že čeští žáci mají osvojeno velké množství přírodovědných poznatků a teorií, problémy jim ale dělá o přírodovědných problémech samostatně uvažovat a zkoumat je. Dále je poměrně důležitý poznatek, že ve výsledcích jednotlivých škol v ČR existují rozdíly, které patří mezinárodně k největším. Tyto rozdíly se projevují zejména jako rozdíly mezi jednotlivými typy českých škol. Nejlepší výsledky, stejně jako v předchozích cyklech, měli žáci gymnázií, nejhůře si vedli žáci nematuritního středoškolského studia a pětina žáků základních škol neprokázala ani minimální úroveň znalostí a dovedností, které jsou nezbytnou podmínkou pro uplatnění v běžném životě a na

trhu práce. Výsledky českých žáků dlouhodobě závisejí na jejich socioekonomickém zázemí. Mezi jednotlivými kraji nebyly zjištěny statisticky významné rozdíly, pouze žáci ze Zlínského a Jihomoravského kraje a z Prahy vykazují poněkud lepší průměrný výsledek v přírodovědném testu, zatímco žáci z Ústeckého a Moravskoslezského kraje mají průměrný výsledek nejslabší. Žáci Jihočeského kraje dosáhli výrazně lepších výsledků, než které by odpovídaly jejich průměrnému socioekonomickému zázemí. S výsledky žáků na úrovni krajů je však nutné pracovat opatrně, neboť kraj není reprezentován tak velkým vzorkem škol, aby jeho průměrný výsledek nemohl být do určité míry ovlivněn nestandardním výsledkem některé konkrétní školy.

Důležitou součástí kurikulární reformy je vytvoření systému hodnocení (evaluace) vzdělávání. Tímto problémem se zabývá systémový projekt Kvalita I. Partnery projektu jsou Ústav pro informace ve vzdělávání (ÚIV), Národní ústav odborného vzdělávání (NÚOV) a Centrum pro zjišťování výsledků vzdělávání (CERMAT). Cílem je rozšířit systém pedagogické evaluace na úrovních žák v oblasti základního a středního vzdělávání, škola – příprava externích nástrojů evaluace a autoevaluace a vzdělávací systém – existující zapojení ČR do mezinárodních projektů o hodnocení a monitorování na národní úrovni.

Ve školním roce 2007/2008 probíhalo plošné testování v rámci projektu Hodnocení výsledků vzdělávání žáků 9. tříd a odpovídajících ročníků víceletých gymnázií, který realizuje CERMAT. V JČK se do programu Hodnocení výsledků vzdělávání žáků 9. tříd a odpovídajících ročníků víceletých gymnázií zapojilo 116 základních škol, 12 víceletých gymnázií zřizovaných krajem a 5 víceletých gymnázií jiných zřizovatelů, což činí 76 % z celkového počtu škol (ZŠ a víceletá gymnázia) v našem kraji. Obsahem testování bylo zjišťování dovedností v českém jazyce, matematice a obecných dovedností. Testování probíhalo podle jednotného testovacího schématu. Ředitelé zúčastněných škol obdrželi individuální osvědčení pro žáky a souhrnné výstupy pro školy. Agregované výsledky, které obdržel OŠMT, ukazují procentuální úspěšnost našeho kraje ve srovnání s kraji ostatními (viz tabulka č. 60).

Tabulka č. 60 Úspěšnost škol zúčastněných v projektu 9. tříd a víceletých gymnázií v JČK a v ČR (v %)

	JČK	ČR
Dovednosti v českém jazyce	58,0	56,3
Dovednosti v matematice	38,6	36,1
Obecné dovednosti	50,0	48,7

Důležitým měřítkem dosažené úrovně znalostí a dovedností žáků maturitních ročníků středních škol v jednotlivých krajích ČR jsou výsledky společné maturity. Ve školním roce 2006/2007 byl realizován jako součást cyklu Krok za krokem k nové maturitě program „Maturita nanečisto 2007“. Tento program ukázal, že je potřeba model reformní maturity změnit. Bylo také zjištěno, že koncept logistického a bezpečnostního zajištění nedává záruky pro zdárný průběh celé zkoušky. V průběhu školního roku 2007/2008 CERMAT pod novým vedením připravoval změnu koncepce nové maturity tak, aby v roce 2010 tato zkouška proběhla úspěšně a bezpečně. Důležitým krokem pro zajištění společné maturity je zákon č. 242/2008 Sb., kterým byl změněn zákon č. 561/2004 Sb. (školský zákon) právě v oblasti maturitních zkoušek.

Dalším důležitým evaluačním nástrojem, který se uskutečňoval v rámci systémového projektu Kvalita I, je nová závěrečná zkouška v oborech vzdělání poskytujících střední vzdělávání s výučním listem v kategorii H. Tento program byl realizován v letech 2005 až 2008. O vznik nové závěrečné zkoušky v jeho rámci se staral Národní ústav odborného vzdělávání (NÚOV). Jednotná zadání vytvářely řešitelské týmy, v nichž pracovali zástupci škol, odborníci z praxe (zástupci zaměstnavatelů) a odborní garanti z NÚOV. Na konci projektu ve školním roce 2007/2008 bylo připraveno 70 jednotných zadání závěrečných zkoušek pro obory s výučním listem, což vytvořilo základní předpoklad pro zavedení nové závěrečné zkoušky. Myšlenka jednotného zadání nenarušuje autonomii odborných škol a je v souladu s cíli kurikulární reformy. Princip jednotného zadání směřuje zejména ke sjednocení srovnatelnosti a transparentnosti výstupů vzdělávání

v daném oboru a k její provázanosti se stanovenými kvalifikačními požadavky. Po ukončení školního roku jsou vždy pracovníky NÚOV zpracovány zprávy o ověřování jednotného zadání ZZ za příslušný rok, kde jsou vyhodnoceny názory pilotních škol, odborníků z praxe a dalších expertů na průběh nových ZZ. Z monitorování a dotazníkového šetření vyplývá, že jednotné zadání ZZ se setkává s příznivým ohlasem, a to jak ze strany zúčastněných škol, tak i ze strany odborníků z praxe. Nejčastější připomínky se týkají například nedořešených otázek finančního odměňování účasti odborníka z praxe, úprav metodických materiálů pro jejich využití v případě plošné implementace JZZZ, informovanosti veřejnosti, vyšší informovanosti profesních svazů a širší odborné veřejnosti. Pozitivní posun byl zaznamenán u přístupu členů zkušebních komisí k podotázkám ze světa práce a k samostatné odborné práci. Obsahová náročnost JZZZ je shledána přiměřenou a vcelku odpovídá přípravě ve škole a požadavkům trhu práce. Při tvorbě jednotného zadání se využívají i hodnotící standardy, což jsou vlastně kritéria pro ověřování kvalifikačního standardu. Z těchto zpráv je patrné, že nový model ZZ splňuje cíle, které byly v rámci projektu stanoveny. Z dosavadních zkušeností je patrné, že k plošnému zavedení nové závěrečné zkoušky vede ještě dlouhá cesta. Uskutečnění tohoto cíle bude připravováno v období 2009 – 2013 v projektu ESF „JZZZ – Jednotné zadání závěrečné zkoušky v oborech středního vzdělání s výučním listem“.

V JčK ve školním roce 2007/2008 se na projektu podílelo 17 pilotních škol, z nichž některé byly členy řešitelského týmu a 9 škol pracovalo na JZZZ pro několik oborů.

3.4 Výsledky soutěží a přehlídek

Soutěže a přehlídky vyhlašované MŠMT byly tradičně rozděleny do pěti oblastí – předmětové soutěže, umělecké soutěže, sportovní soutěže, soutěže z oblasti speciálního školství a ostatní soutěže.

Předmětové a sportovní soutěže mají nejmasivnější účast, jsou postupové, od školních kol přes okresní, krajská až po celostátní. Organizací okresních a krajských kol soutěží a olympiád byly pověřeny DDM v Českých Budějovicích, Českém Krumlově, Kaplici, Jindřichově Hradci, Písku, Strakoněcích, Prachaticích a Táboře a zúčastnilo se jich cca 36 000 žáků základních a středních škol. Krajská kola pořádal převážně DDM České Budějovice.

Umělecké soutěže byly vyhlášeny ve hře na klavír, kytaru, akordeon, smyčcové nástroje a ve výtvarném oboru. Organizací uměleckých soutěží byly pověřeny základní umělecké školy tak, aby se všechny nadané děti z JčK mohly zapojit. Okresních kol soutěží ZUŠ se zúčastnilo 572 dětí, krajských kol 846 dětí.

Pro žáky se speciálními vzdělávacími potřebami byla vyhlášena soutěž v Atletickém čtyřboji pro základní školy praktické a speciální. Okresních kol a krajského kola pořádaného v Dačicích se zúčastnilo celkem 317 žáků.

Ostatní soutěže organizovaly školy podle svého typu a zaměření. Každoročně pořádají střední školy s ekonomickým zaměřením soutěž v grafických předmětech, v letošním roce to byla Obchodní akademie v Českých Budějovicích.

V kraji se také konala již tradiční celostátní přehlídka „Soběslavská růže“, kterou organizuje Odborné učiliště a Praktická škola Soběslav.

Kromě těchto soutěží účelově dotovaných MŠMT pořádaly školy a školská zařízení mnoho dalších soutěží v různých oborech zájmové činnosti.

Organizace ankety „Talent Jihočeského kraje“ se opět ujal DDM České Budějovice, a to v kategoriích humanitní, přírodovědné, technické, umělecké, sportovní a v kategorii všestranný talent.

Gymnázium olympijských nadějí v Českých Budějovicích organizovalo již XI. ročník ankety „Nejlepší jihočeský sportovec do 15 let“ pro jednotlivce i sportovní týmy a VII. ročník udílení „Ceny fair play“, která není podmíněna pouze aktivitami v oblasti sportu.

3.5 Naplňování cílů a priorit dlouhodobého záměru vzdělávání a rozvoje vzdělávací soustavy kraje

Po naplnění základních cílů stanovených v DZ JČK 2006 došlo ke zpracování aktualizované verze DZ JČK 2008, kterou schválilo v březnu 2008 ZK JČK. Tato aktualizovaná verze zpracovává výhled až do roku 2013, včetně stanovených priorit a cílů v jednotlivých kapitolách.

Ve schválené novele zákona č. 561/2004 Sb., (školský zákon) se počítá s aktualizací DZ ČR a DZ JČK se čtyřletou periodicitou.

Jelikož od poslední aktualizace DZ JČK uplynulo pouze několik měsíců, není nutné analyzovat naplňování cílů a priorit s tak krátkým časovým odstupem. Podrobnější analýze se bude věnovat OŠMT ve výročních zprávách počínaje školním rokem 2008/2009.

4 FINANCOVÁNÍ ŠKOLSTVÍ KRAJE

4.1 Financování školství za rok 2006 a 2007

A) Školy a školská zařízení zřizované krajem

Tabulka č. 61 Neinvestiční výdaje podle jednotlivých druhů škol a školských zařízení v roce 2006

Druh školy a školského zařízení	Výdaje prostřednictvím krajských normativů v tis. Kč	Z toho mzdové výdaje v tis. Kč	Provozní příspěvek v tis. Kč	Investiční výdaje v tis. Kč	Přímé výdaje na 1 žáka v Kč
Speciální zákl. školy	141 150	99 578	29 815	10 421	74 172
Spec.mateřské školy	9 073	6 482	1 362		72 008
Spec. SOU	36 044	26 203	5 284		44 499
Školní družiny, ŠK	12 223	8 887			22 975
Střední školy	1 203 747	851 173	393 170	36 576	36 858
Konzervatoř	21 650	15 648	3 518	200	128 869
VOS	68 678	49 397	4 755		31 649
Jazykové školy			537	13	nesledováno
ZUS	143 515	104 322	1 027	837	13 790
Školní jídelny	79 078	57 415	1 037		3 241
Domy dětí a mládeže	39 029	27 951	11 340	1 250	3 764
Domovy mládeže	144 999	104 644	11 325	1 500	21 834
Dětský domov	50 252	35 914	21 320	143	197 843
Výchov. poradenství	28 513	20 104	3 662		nesledováno
Středisko služeb školám			1 062		nesledováno
Celkem	1 977 951	1 407 718	485 696	50 940	

Tabulka č. 62 Neinvestiční výdaje podle jednotlivých druhů škol a školských zařízení v roce 2007

Druh školy a školského zařízení	Výdaje prostřednictvím krajských normativů v tis. Kč	Z toho mzdové výdaje v tis. Kč	Provozní příspěvek v tis. Kč	Investiční výdaje v tis. Kč	Přímé výdaje na 1 žáka v Kč
Speciální zákl. školy	152 095	107 328	30 073	3 924	81 074
Spec.mateřské školy	8 367	5 936	1 365		79 686
Spec. SOU U	46 431	33 424	5 468		58 330
Školní družiny, ŠK	12 135	8 849			22 389
Střední školy	1 274 314	901 032	392 461	57 403	40 842
Konzervatoř	19 946	14 245	3 630		122 368

VOŠ	62 689	45 229	4 863	479	33 842
ZUŠ	153 897	112 009	1 537	4 851	14 724
Školní jídelny	81 050	59 100	1 020		3 445
Domy dětí a mládeže	42 347	30 631	11 516	1 202	4 008
Domovy mládeže	145 355	104 763	11 408	1 600	22 151
Dětský domov	53 141	38 153	21 712	530	191 155
Výchov. poradenství	28 829	20 494	3 685		nesledováno
Středisko služeb školám			2 262	1 764	nesledováno
Celkem	2 080 596	1 481 193	491 000	71 753	

Tabulka č. 63 Výdaje na rozvojové programy a ostatní účelové dotace za rok 2006 v krajském školství (v tis. Kč)

Druh školy a školského zařízení	Dotace pro sportovní GY	Podpora DVPP zabezpečovaného vzděl. zařízeními zřizovanými JČK	Dotace na projekty romské komunity	Dotace na Projekt HODINA	Dotace na SIPVZ investice	Dotace na SIPVZ neinvestice	Dotace na soutěže	Dotace na spolupráci s franc. a vlámsk. školami	Dotace na Evropskou jazyk. cenu LABEL	Dotace na SP PILOT G	Dotace na kompenzační pomůcky investice	Dotace na financování asistentů pedagoga pro děti, žáky a studenty se sociálním znevýhodněním	Dotace na kompenzační pomůcky neinvestice	Dotace na náhradní stravování dětí, žáků a studentů krajského a obecního školství	Dotace na OP – RLZ
Spec. ZŠ				378	15	1 084	42				280	503	344	15	
Spec. MŠ											102		32		
Spec. SOU			40	22		36	5								
ŠD, ŠK															
SŠ	8 193		511		1 613	23 779	2	203		86			46	586	2 870
Konzervatoř						17									
VOŠ						475									712
Jaz. školy						257									
SPV															
ZUŠ					217	348	304								
ŠJ															
DDM							1 502								
DM															
DD															
Výchov. poradenství															
SSŠ		3 500							20						
Šk. statky															
Celkem	8 193	3 500	551	400	1 845	25 996	1 855	203	20	86	382	503	422	601	3 582

Tabulka č. 64 Výdaje na rozvojové programy a ostatní účelové dotace za rok 2007 v krajském školství (v tis. Kč)

Druh školy a školského zařízení	Dotace pro sportovní GY	Podpora DVPP zabezpečeného vzděl. zařízeními zřizovanými JČK	Dotace na projekty romské komunity	Dotace na SIPVZ neinvestice	Dotace na soutěže	Dotace na spolupráci s franc. a vlámsk. školami	Dotace na SP PILOT G	Dotace na kompenzační pomůcky investice	Dotace na financování asistentů pedagoga pro děti, žáky a studenty se sociálním znevýhodněním	Dotace na kompenzační pomůcky neinvestice	Dotace na náhradní stravování dětí, žáků a studentů krajského a obecního školství	Dotace na OP – RLZ	Dotace na environmentální program
Spec. ZŠ				184	37			226	476	468	17		
Spec. MŠ								146					
Spec. SOU			17		25								53
ŠD, ŠK													
SŠ	7 706		360	1 051	8	183	302				212	5 033	63
Konzervatoř													
VOŠ													
Jaz.školy													
SPV													
ZUŠ					540								
ŠJ													
DDM					1 559								
DM													
DD				20									
Výchov. poradenství													
SSŠ		2 722											
Šk. statky													
Celkem	7 706	2 722	377	1 255	2 169	183	302	372	476	468	229	5 033	116

B) Školy a školská zařízení zřizované obcemi

Tabulka č. 65 Neinvestiční výdaje v roce 2006

Druh školy a školského zařízení	Výdaje prostřednictvím krajských normativů v tis. Kč	Z toho mzdové výdaje v tis. Kč	Přímé výdaje na 1 žáka v Kč
Mateřské školy	483 786	350 444	26 970
Základní školy	1 535 538	1 088 217	27 978
Gymnázium	4 892	3 490	31 561
Střední školy – od 1.9.2006	1 629	1 172	40 725
Domovy mládeže, internáty od 1.9.2006	548	400	22 833
Školní jídelny	250 343	182 517	3 620
Školní družiny, školní kluby	134 842	98 432	8 151
Základní umělecké školy	24 321	17 742	15 344
Domy dětí a mládeže	1 213	885	1 740
Celkem	2 437 112	1 743 299	

Tabulka č. 66 Neinvestiční výdaje v roce 2007

Druh školy a školského zařízení	Výdaje prostřednictvím krajských normativů v tis. Kč	Z toho mzdové výdaje v tis. Kč	Přímé výdaje na 1 žáka v Kč
Mateřské školy	504 672	365 816	28 931
Základní školy	1 619 964	1 147 931	30 915
Gymnázium	6 119	4 379	35 370
Střední školy	5 591	4 026	46 983
Domovy mládeže, internáty	2 022	1 455	28 083
Školní jídelny	253 315	184 601	3 737
Školní družiny, školní kluby	132 589	96 611	7 802
Základní umělecké školy	24 584	17 923	15 559
Domy dětí a mládeže	1 516	1 107	2 099
Celkem	2 550 327	1 823 849	

Tabulka č. 67 Výdaje na rozvojové programy a ostatní účelové dotace za rok 2006

Druh školy a školského zařízení	Výdaje na rozvojové programy a ostatní účelové dotace (v tis. Kč)													
	Dotace na bezplatnou přípravu dětí azylantů	Dotace na DVPP-zpřístupnění prac. ZŠ s ročníky 1. stupně	Dotace na Projekt HODINA	Dotace na SIPVZ neinvestice	Dotace na SIPVZ investice	Dotace na PILOT „Z“	Dotace na PILOT I	Podpora méně vyučovaných cizích jazyků	Dotace na soutěže	Dotace na pokračování projektu Pilot 1 a Pilot Z	Dotace na financování asistentů pedagoga pro děti, žáky a studenty se sociálním znevýhodněním	Dotace na náhradní stravování dětí, žáků a studentů krajského a obecního školství	Dotace na OP RLZ	
Mateřské školy				515								60		
Základní školy	74	300	3 137	22 801	1 080	209	143	75	10	48	1 488	364	1 551	
Střední školy				128										
Školní jídelny														
ŠD, ŠK														
ZUŠ				60										
DDM														
Celkem	74	300	3 137	23 504	1 080	209	143	75	10	48	1 488	424	1 551	

Tabulka č. 68 Výdaje na rozvojové programy a ostatní účelové dotace za rok 2007

Druh školy a školského zařízení	Výdaje na rozvojové programy a ostatní účelové dotace (v tis. Kč)								
	Dotace na bezplatnou přípravu dětí azylantů	Dotace na DVPP-zpřístupnění prac. ZŠ s ročníky 1. stupně	Dotace na environmentální projekt	Dotace na SIPVZ neinvestice	Podpora méně vyučovaných cizích jazyků	Dotace na pokračování projektu Pilot 1 a Pilot Z	Dotace na financování asistentů pedagoga pro děti, žáky a studenty se sociálním znevýhodněním	Dotace na náhradní stravování dětí, žáků a studentů krajského a obecního školství	Dotace na OP RLZ
Mateřské školy			188					50	
Základní školy	83	363	641	3 041	123	132	1 772		427
Střední školy				20					202
Školní jídelny									
ŠD, ŠK									
ZUŠ									
DDM									
Celkem	83	363	829	3 061	123	132	1 772	50	629

C) Soukromé školy
Tabulka č. 69 Finanční prostředky poskytované ze státního rozpočtu v roce 2006

Druh školy a školského zařízení	Státní účelová dotace v tis. Kč	Výdaje na rozvojové programy ostatní účelové dotace				Výdaje na 1 žáka ze státní účelové dotace v Kč
		Dotace na SIPVZ neinvestice v tis. Kč	Dotace na kompenzační pomůcky investice v tis. Kč	Dotace na projekt HODINA v tis. Kč	Dotace na SIPVZ investice v tis. Kč	
Spec.zákl. školy +SPC	12 126	143	196			131 804
Speciální MŠ	2 698					47 333
Střední školy	92 298	2 109			46	29 180
Vyšší odborné školy	15 692	36				53 193
Střediska prakt. vyučování	5 993					24 362
Základní umělecké školy	9 678	30				14 821
Školní jídelny	2 483					3 163
Domy dětí a mládeže	518					3 648
Domovy mládeže, internáty	954					21 200
Dětský domov	4 072					226 222
Mateřské školy	1 622	5				26 590
Základní školy	6 516	149		8		28 579
Školní družiny, školní kluby	2 260					9 004
Celkem	156 910	2 472	196	8	46	

Tabulka č. 70 Finanční prostředky poskytované ze státního rozpočtu v roce 2007

Druh školy a školského zařízení	Státní účelová dotace v tis. Kč	Výdaje na rozvojové programy ostatní účelové dotace		Výdaje na 1 žáka ze státní účelové dotace v Kč
		Dotace na SIPVZ neinvestice v tis. Kč	Dotace na kompenzační pomůcky neinvestice v tis. Kč	
Spec.zákl. školy +SPC	13 091	15	85	123 500
Speciální MŠ	2 165			48 111
Střední školy	97 045	197		35 587
Vyšší odborné školy	17 172			50 804
Střediska prakt. vyučování	5 117			23 365
Základní umělecké školy	10 254			16 199
Školní jídelny	2 284			3 116
Domy dětí a mládeže	564			3 916
Domovy mládeže, internáty	993			22 066
Dětský domov	3 926			218 111
Mateřské školy	1 717			31 218
Základní školy	7 018	20		36 743
Školní družiny, školní kluby	2 331			9 399
Celkem	163 677	232	85	

4.2. Pedagogičtí zaměstnanci ve školství

Údaje o počtu pedagogických zaměstnanců byly převzaty ze zahajovacího výkazu za ředitelství školy R 13-01 za školní rok 2007/08. Jsou zahrnuty všechny školy bez ohledu na zřizovatele. Členění na druhy a typy škol plně odpovídá školskému zákonu. Pro určitou kontinuitu s výkazy za minulá období se z celkového počtu učitelů sledují zvláště učitelé ve třídách/skupinách pro děti/žáky/studenty se speciálními vzdělávacími potřebami. Zahrnují jak učitele škol samostatně zřízených pro žáky se zdravotním postižením, tak i učitele speciálních tříd pro zdravotně postižené děti/žáky běžných MŠ a ZŠ. Údaje o počtech vychovatelů ve školních družinách a školních klubech byly převzaty z výkazu Z 2-01.

Tabulka č. 71 Mateřské školy

Okres	Učitelé celkem	Z toho ve třídách se spec. vzděl. potřebami
České Budějovice	407,9	17,5
Český Krumlov	140,6	0,0
Jindřichův Hradec	212,0	10,0
Písek	152,8	2,0
Prachatice	125,4	2,0
Strakonice	145,9	5,5
Tábor	214,4	1,9
Celkem	1399,0	39,9

Tabulka č. 72 Základní školy

Okres	Učitelé celkem		Z toho ve třídách se spec. vzděl. potřebami		Vychovatelé ve škol. družinách a klubech
	1. stupeň	2. stupeň	1. stupeň	2. stupeň	
České Budějovice	445,8	513,7	37,0	31,2	140,5
Český Krumlov	177,7	229,3	10,7	29,0	42,0

Jindřichův Hradec	251,2	335,3	22,6	47,8	72,4
Písek	171,1	224,4	9,3	13,9	50,6
Prachatice	156,2	184,0	13,0	16,0	38,4
Strakonice	180,9	249,1	14,5	33,2	64,8
Tábor	263,9	360,9	24,4	40,6	87,2
Celkem	1 646,8	2 096,7	131,5	211,7	495,9

Tabulka č. 73 Střední školy a VOŠ

Okres	Učitelé VOŠ celkem	Učitelé SŠ celkem	Z toho ve třídách se spec. vzděl. potřebami
České Budějovice	82,4	1 060,7	44,4
Český Krumlov	0	187,9	0,0
Jindřichův Hradec	0	402,1	10,5
Písek	23,3	297,4	15,9
Prachatice	10,6	149,6	0,0
Strakonice	12,8	350,6	3,8
Tábor	22,0	582,7	45,6
Celkem	151,1	3 031,0	120,2

Konzervatoře

V Jihočeském kraji je jedna konzervatoř v Českých Budějovicích, kde bylo ve školním roce 2007/2008 vykázáno 45,6 učitelů.

4.3. Financování v rámci fondů EU

Pro školy, školská zařízení a vzdělávací instituce v JČK je z operačních programů Evropské unie určen zejména **OP Vzdělávání pro konkurenceschopnost**, který je zaměřený na zkvalitnění a modernizaci systémů počátečního, terciárního a dalšího vzdělávání, jejich propojení do komplexního systému celoživotního učení a ke zlepšení podmínek ve výzkumu a vývoji.

Jihočeský kraj zpracoval a předložil na počátku roku 2008 řídicímu orgánu OP VK globální granty a po jejich schválení vyhlásil ve dnech 26. 5. - 7. 7. 2008 první kolo výzvy předkladatelům grantových projektů k předkládání žádostí o finanční podporu z OP VK pro oblasti podpory 1.1 – Zvyšování kvality ve vzdělávání, 1.2 – Rovné příležitosti dětí a žáků, včetně dětí a žáků se speciálními vzdělávacími potřebami a 1.3 – Další vzdělávání pracovníků škol a školských zařízení. V závěru roku 2008 proběhlo hodnocení přijatých žádostí, následně ZK na svém zasedání dne 22. 12. 2008 schválilo k realizaci 49 grantových projektů (usnesení č. 46/2008/ZK – 2).

Výzvy pro GG oblast podpory 3.2 nebyly ve školním roce 2007/2008 vyhlášeny, JČK mohl začít s přípravou GG až po vyhlášení výzvy ze strany MŠMT na podzim 2008.

V roce 2008 byl ukončen projekt UNIV (Uznávání výsledků neformálního vzdělávání a informálního učení v sítích škol poskytujících vzdělávací služby pro dospělé), do kterého se zapojilo celkem 6 krajů. Projekt byl financován z ESF a SR, MŠMT připravuje navazující systémový projekt UNIV II. V rámci JČK se do projektu UNIV I zapojilo 10 škol a 2 školy v roli pozorovatelů, jejichž programy byly zařazeny do Katalogu vzdělávací nabídky.

Tabulka č. 74 Počet žádostí v GG JČK OP VK, prioritní osa 1, 1. kolo výzvy

Oblast podpory	Počet došlých projektů	Počet projektů, schválených v ZK k realizaci	Alokace finančních prostředků pro 1. kolo výzvy (v Kč)	Výše finanční podpory u projektů schválených v ZK k realizaci (v Kč)
1.1.	100	35	100 000 000	98 738 351,81
1.2.	16	8	25 000 000	21 384 495,98
1.3.	33	6	25 000 000	22 588 175,48
Součet	149	49	150 000 000	142 711 023,27

Dne 3. 12. 2007 schválila Evropská komise **ROP Jihozápad** spolu s dalšími 6 regionálními programy. Ve školním roce 2007/2008 byly vyhlášeny dvě výzvy (termín podání žádostí 03/2008 a 07/2008) s celkovou alokací 536 528 427 Kč pro oblast 2.4, resp. 473 407 409 Kč pro oblast 2.5. Ve druhé výzvě bylo v oblasti podpory 2.4 úspěšných 9 projektů (3 projekty ZŠ a 6 projektů pro oblast SŠ), v oblasti podpory 2.5 bylo úspěšných 6 projektů (všechny pro oblast MŠ). Celkové rozdělení finančních prostředků pro úspěšné projekty na území JČK ve druhé výzvě je uvedeno v tabulce č. 75.

Tabulka č. 75 Úspěšné projekty ve 2. výzvě ROP (JČK)

Zřizovatel	Počet úspěšných projektů	Dotace ROP (92,5% způsobilých výdajů) v Kč
Kraj	5	76 124 160
Obec	9	63 632 899
Ostatní	1	8 265 000
Celkem	15	148 022 059

Ve školním roce 2007/2008 proběhly tři výzvy v **OP Životní prostředí** včetně schválení projektů k realizaci. Školy v JČK byly v mezikrajovém srovnání v tomto operačním programu velice úspěšné, což lze hodnotit kladně zejména ve vztahu k vysoké dotaci, která byla v těchto výzvách alokována a v budoucnu se nebude opakovat. Celkem bylo v JČK podpořeno 50 projektů, z toho 6 projektů zaměřených na MŠ, 26 na ZŠ a 18 na oblast SŠ. Většina projektů byla zaměřena na zateplování budov, ve kterých školy a školská zařízení sídlí. Rozdělení dotace je uvedeno v tabulce č. 76.

Tabulka č. 76 Úspěšné projekty v OP ŽP (JČK)

Výzva	Zřizovatel	Počet úspěšných projektů	Dotace OP ŽP (90 % způsobilých výdajů) v Kč
Výzva č.1	Kraj	1	93 522 516
	Obec	6	43 461 633
Výzva č. 2 a č. 3	Kraj	17	203 113 457
	Obec	26	264 728 527
Celkem		50	604 826 133

V rámci **Finančního mechanismu EHP/Norsko** proběhly ve školním roce 2007/2008 dvě výzvy. V první výzvě uspěl blokový grant Jihočeského kraje (1 137 350 EUR), v jehož rámci bylo předloženo celkem 99 žádostí. Podpořeno bylo 10 projektů zaměřených na modernizaci a vybavení jeslí, školek a dětských domovů, 10 projektů zaměřených na obnovu historického a kulturního dědictví v regionech a 5 projektů zaměřených na podporu dětí se specifickými problémy. Ve druhé výzvě byly Norským ministerstvem zahraničních věcí na území Jihočeského kraje schváleny dva projekty - projekt k integraci MŠ a ZŠ v obci Střelské Hoštice (329 621 EUR) a projekt Střední rybářské školy a VOŠ VHE Vodňany (425 393 EUR), jehož realizace bude probíhat v letech 2008 až 2010.

5 ZÁVĚR

Výroční zpráva o stavu a rozvoji vzdělávací soustavy v Jihočeském kraji za školní rok 2007/2008 podává přehled základních statistických údajů a analýz o stavu školství, vzdělávání, počtu zaměstnanců, apod. ve vztahu ke školám a školským zařízením převážně všech zřizovatelů. Sleduje také pozici a úspěšnost JČK v čerpání finančních prostředků z operačních programů EU a v dalších srovnávacích analýzách v oblasti školství, např. v mezinárodních srovnávacích průzkumech. JČK reprezentovaný širokým spektrem škol a vzdělávacích aktivit zaujímá jak kvalitou, tak i aktivitou dobrou pozici v rámci ČR.

6 ZDROJE

Zdroje a základní prameny použité při zpracování

1. Statistické výkazy Ústavu pro informace ve vzdělávání, Praha
2. Zahajovací výkazy za školní roky 2003/2004, 2004/2005, 2005/2006, 2006/2007, 2007/2008
3. Statistické ročenky 2004, 2005, 2006, 2007 Českého statistického úřadu, České Budějovice
4. Schválené rámcové vzdělávací programy
5. Základní dokumenty k čerpání finančních prostředků z fondů EU (OP RLZ, SROP, INTERREG, OP VK, ROP, FM EHP/Norsko, OP LZZ, OP ŽP, Cíl 3 a další)
6. Materiály CERMATu k nové maturitě
7. Materiály zpracované v rámci OŠMT, KÚ
8. Materiály OECD, EUROSTATU, Evropské komise, Vysoké školy ekonomické Praha, Střediska vzdělávací politiky Pedagogické fakulty Univerzity Karlovy Praha
9. Program rozvoje kraje na roky 2007-2013, včetně jeho Realizačního dokumentu
10. Zákon č. 561/2004 Sb., o předškolním, základním, středním, vyšším odborném a jiném vzdělávání (školský zákon), ve znění pozdějších doplňků